

2008年3月期中間決算説明会

工業用マシン好調持続。営業利益は半期90億円突破

2007年11月22日

JUKI株式会社

取締役社長 中村 和之

Mind & Technology

JUKI
Mind & Technology

目次

第1部 08/3期(07年度)上期業績

| | |
|-------------------|---|
| 1. 08/3期上期業績のポイント | 3 |
| 2. 08/3期上期業績 | 4 |
| 3. 主要財務項目 | 6 |
| 4. キャッシュフロー | 7 |
| 5. 負債資本倍率(D/Eレシオ) | 8 |

第2部 セグメント別業績と事業動向

| | |
|--------------|----|
| 1. セグメント別業績 | 10 |
| 2. 工業用マシン事業 | 12 |
| 3. 産業機器事業 | 15 |
| 4. 家庭用マシン事業 | 18 |
| 5. 電子・精密機器事業 | 20 |
| 6. その他事業 | 21 |

第3部 2005-2007中期経営計画進捗状況

| | |
|------------------------|----|
| 1. 2005-2007中期経営計画進捗状況 | 23 |
|------------------------|----|

第4部 2008-2010中期経営計画の概要

| | |
|------------------|----|
| 1. 基本方針 | 26 |
| 2. 目標値 | 27 |
| 3. 事業セグメント別目標値 | 28 |
| 4. 投資(開発投資・設備投資) | 30 |
| 5. 株主還元のお考え方 | 31 |
| 6. 参考資料 | 32 |

第1部

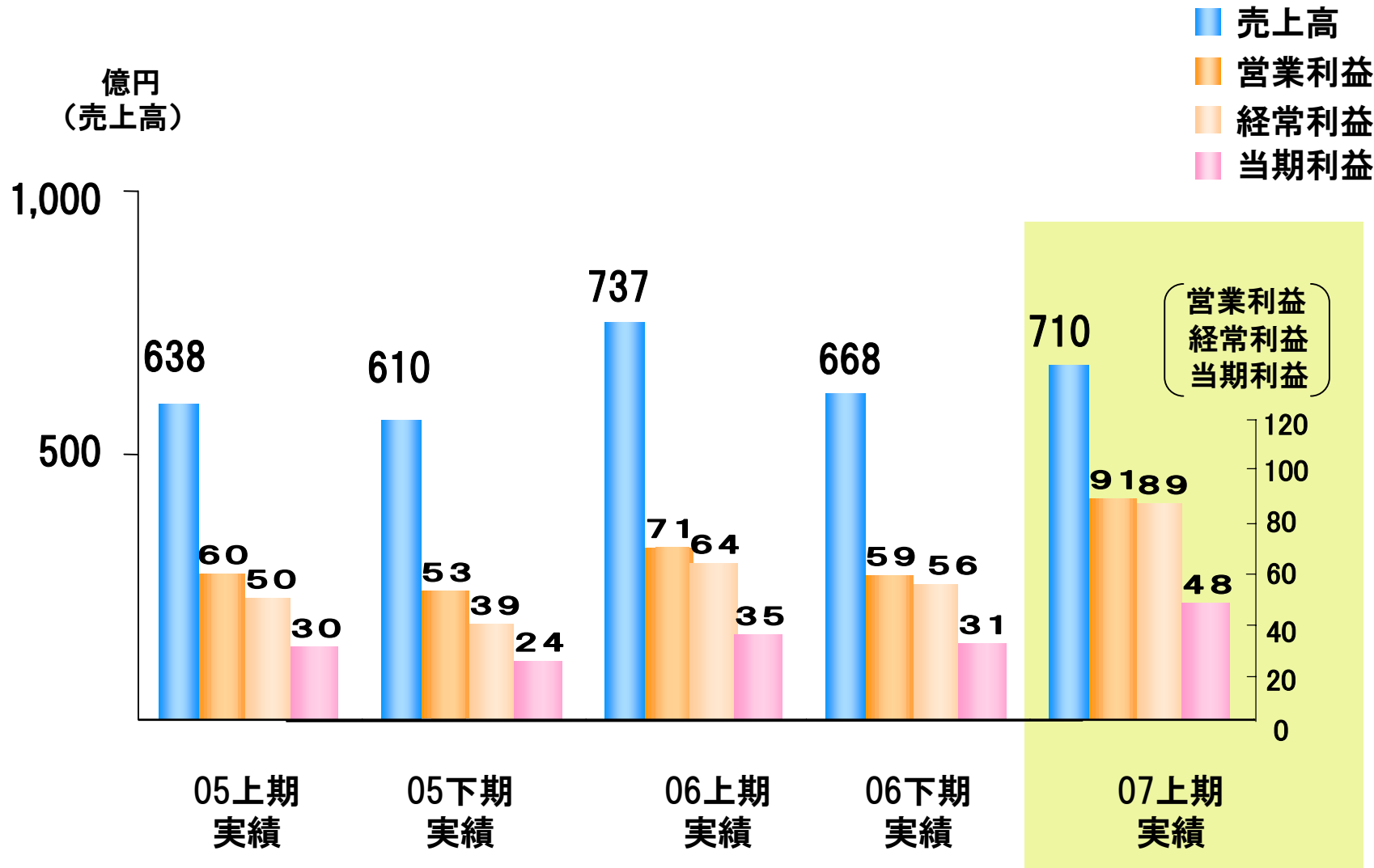
08/3期(07年度)上期業績

営業利益、経常利益ともに半期最高益を更新

1. 売上高は工業用マシンが大幅増伸。全体では前年同期比3.6%の減
2. 営業利益は91億円
(前年同期比28.3%増、営業利益率12.9%)
経常利益も88億円を達成
(前年同期比39.3%増、経常利益率12.5%)
3. 中間配当5円/株の実施決定

単位:百万円

| | 06上期 実績 | 06下期 実績 | 07上期 実績 | 06上期比 増減 | 06上期比 増減率 |
|-------|------------|------------|------------|-------------|--------------|
| 売上高 | 73,680 | 66,817 | 71,024 | △2,656 | △3.6% |
| 営業利益 | 7,128 | 5,867 | 9,148 | 2,020 | 28.3% |
| 経常利益 | 6,360 | 5,602 | 8,862 | 2,502 | 39.3% |
| 当期純利益 | 3,501 | 3,093 | 4,847 | 1,346 | 38.4% |
| 配当 | 3円/株 | 7円/株 | 5円/株 | +2円 | — |

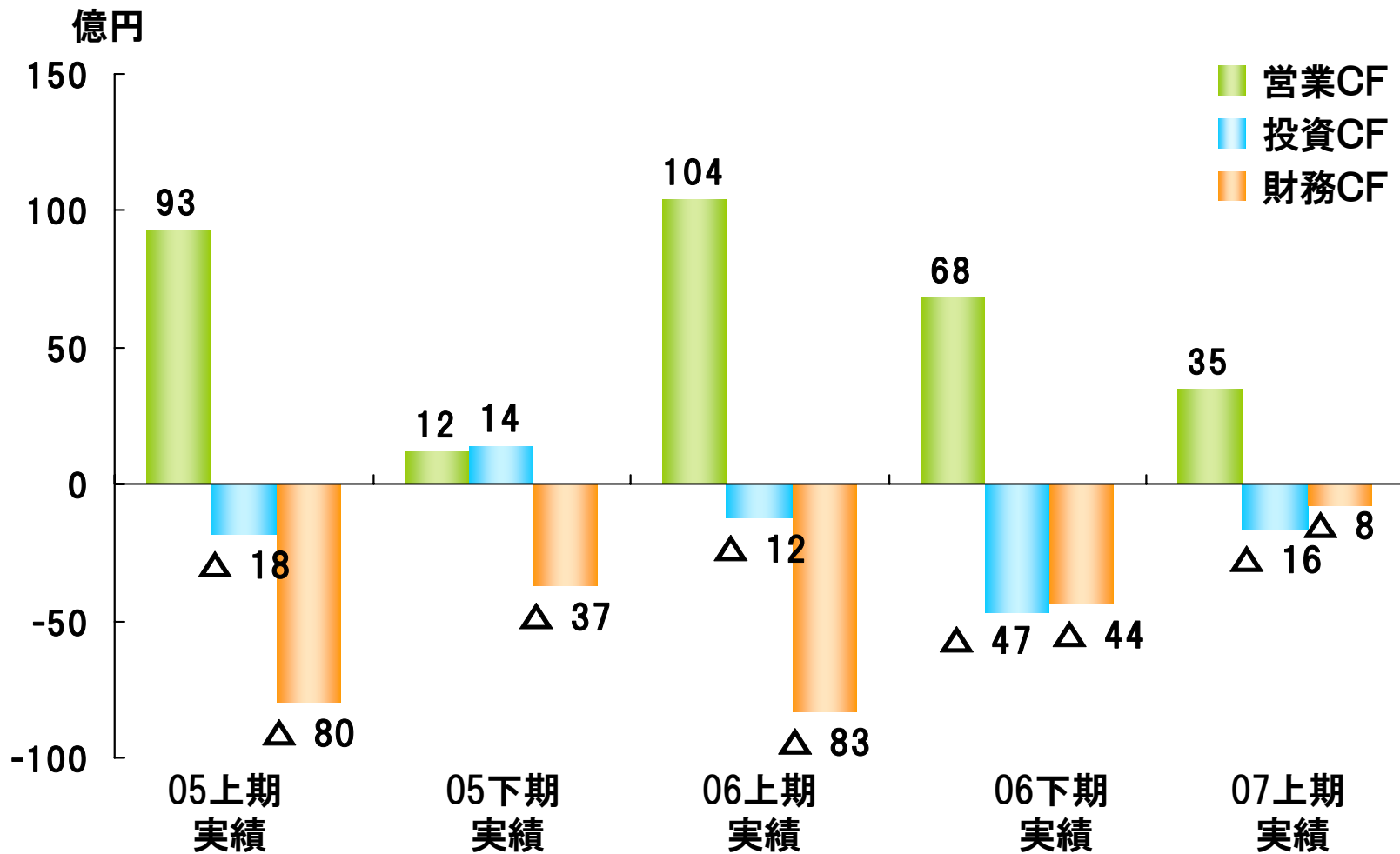


現預金10億円、在庫9億円等の積み増しで総資産は29億円増加。有利子負債は横這い。純資産は47億円の増

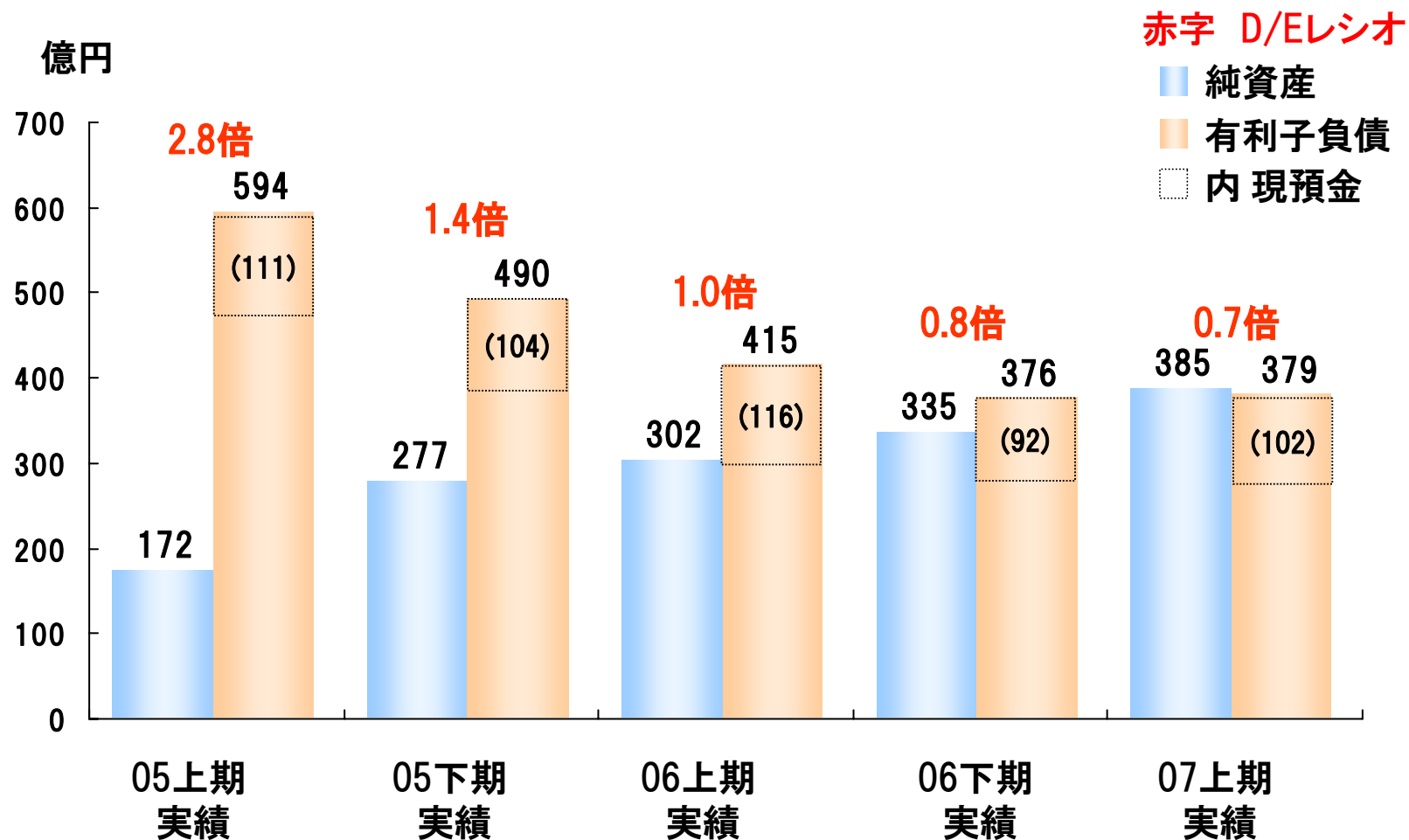
単位：百万円

| | 06上期末 実績 | 06下期末 実績 | 07上期末 実績 | 06下期末比 増減 | 06下期末比 増減率 |
|--------|-------------|-------------|-------------|--------------|---------------|
| 総資産 | 114,908 | 114,943 | 117,838 | 2,895 | +2.5% |
| 有利子負債 | 41,480 | 37,616 | 37,875 | 259 | +0.7% |
| 純資産 | 30,229 | 33,816 | 38,522 | 4,706 | +13.9% |
| 自己資本比率 | 26.0% | 29.1% | 32.4% | +3.3% | — |

在庫積み増し、法人税支払増、仕入債務減により、営業CFは縮小



D/Eレシオは0.7倍に低下。財務体質は更に改善



第2部

セグメント別業績と事業動向

工業用マシン以外は前年同期比全て減少。訪問販売は 3分の2以下に縮小

単位:百万円

| | 06上期 | 06下期 | 07上期 | 06上期比 増減 | 06下期比 増減 |
|----------------|--------|--------|--------|-------------|-------------|
| 工業用マシン | 37,869 | 35,590 | 41,817 | 3,948 | 6,227 |
| 産業機器 | 17,145 | 14,243 | 14,944 | △2,201 | 701 |
| 家庭用マシン* | 4,819 | 3,780 | 3,569 | △1,250 | △211 |
| 電子・精密機器 | 8,438 | 8,266 | 6,117 | △2,321 | △2,149 |
| その他* | 5,408 | 4,937 | 4,574 | △834 | △363 |
| 売上高合計 | 73,680 | 66,817 | 71,024 | △2,656 | 4,207 |
| ※うち訪問販売 の合計 | 4,730 | 3,614 | 2,983 | △1,747 | △631 |

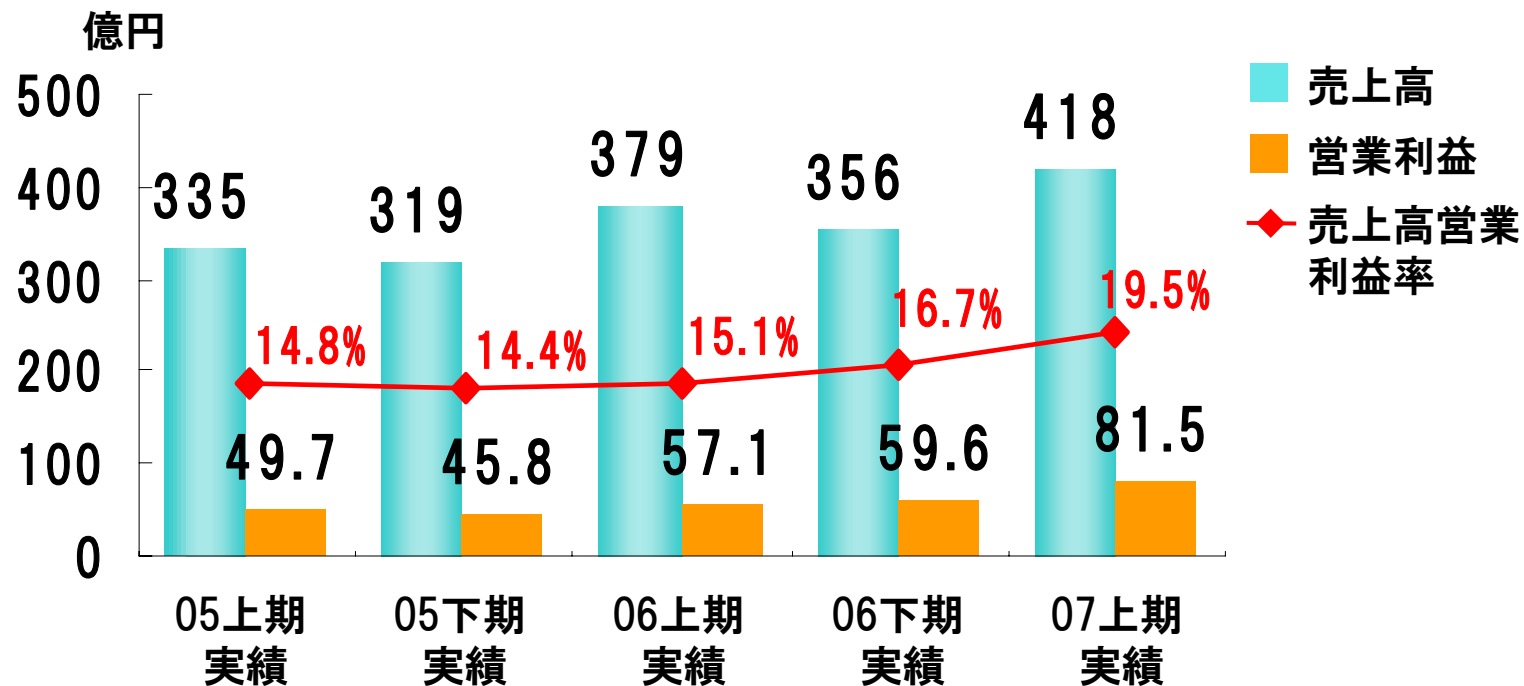
セグメント別営業利益推移 06上期・下期比較

工業用マシンは大幅増加。家庭用マシン、電子・精密機器は減少。家庭用マシンの赤字幅は前年下期比縮小

単位：百万円

| | 06上期 | 06下期 | 07上期 | 06上期比 増減 | 06下期比 増減 |
|----------------|--------|-------|-------|-------------|-------------|
| 工業用マシン | 5,714 | 5,956 | 8,152 | 2,438 | 2,196 |
| 産業機器 | 1,735 | 1,187 | 1,827 | 92 | 640 |
| 家庭用マシン* | △513 | △945 | △700 | △187 | 245 |
| 電子・精密機器 | 1,120 | 708 | 422 | △698 | △286 |
| その他* | 77 | △286 | 132 | 55 | 418 |
| (消去) | △1,005 | △753 | △686 | 319 | 67 |
| 営業利益合計 | 7,128 | 5,867 | 9,148 | 2,020 | 3,281 |
| *うち訪問販売 の合計 | △188 | △329 | △360 | △172 | △31 |

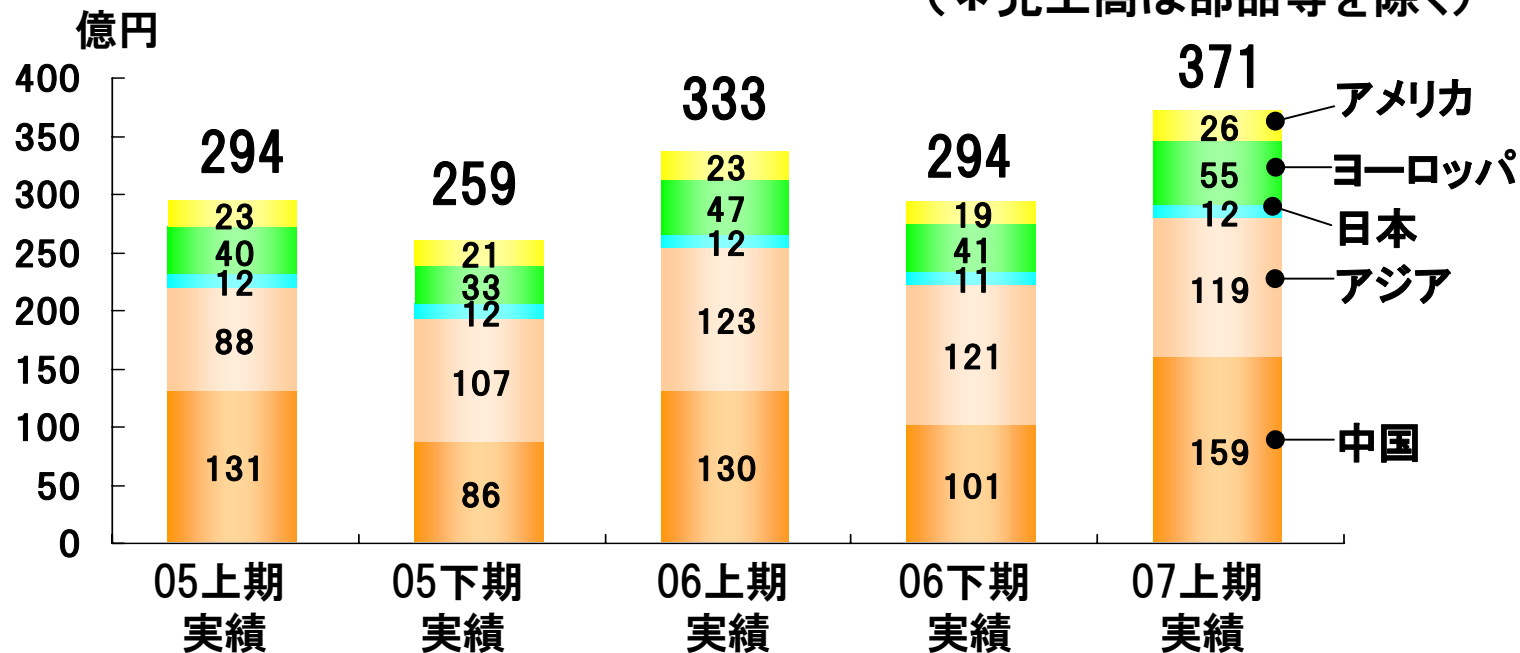
売上高、営業利益ともに拡大基調



円安効果、高付加価値製品の売上増により営業利益率は更に向上

中国、欧州の増伸により、前年同期比大幅増加

(*売上高は部品等を除く)



高付加価値製品中心に、中国は前年同期比22.3%増

**ダイレクトドライブ
高速本縫自動糸切りミシン**

DDL-9000Aシリーズ

(2007年5月11日発売)



「縫い・送り」を改良した省エネタイプの
最高峰モデル。
「送り力」を50%アップし、「可縫範囲」
も30%アップ

単糸環縫ボタン付けミシン

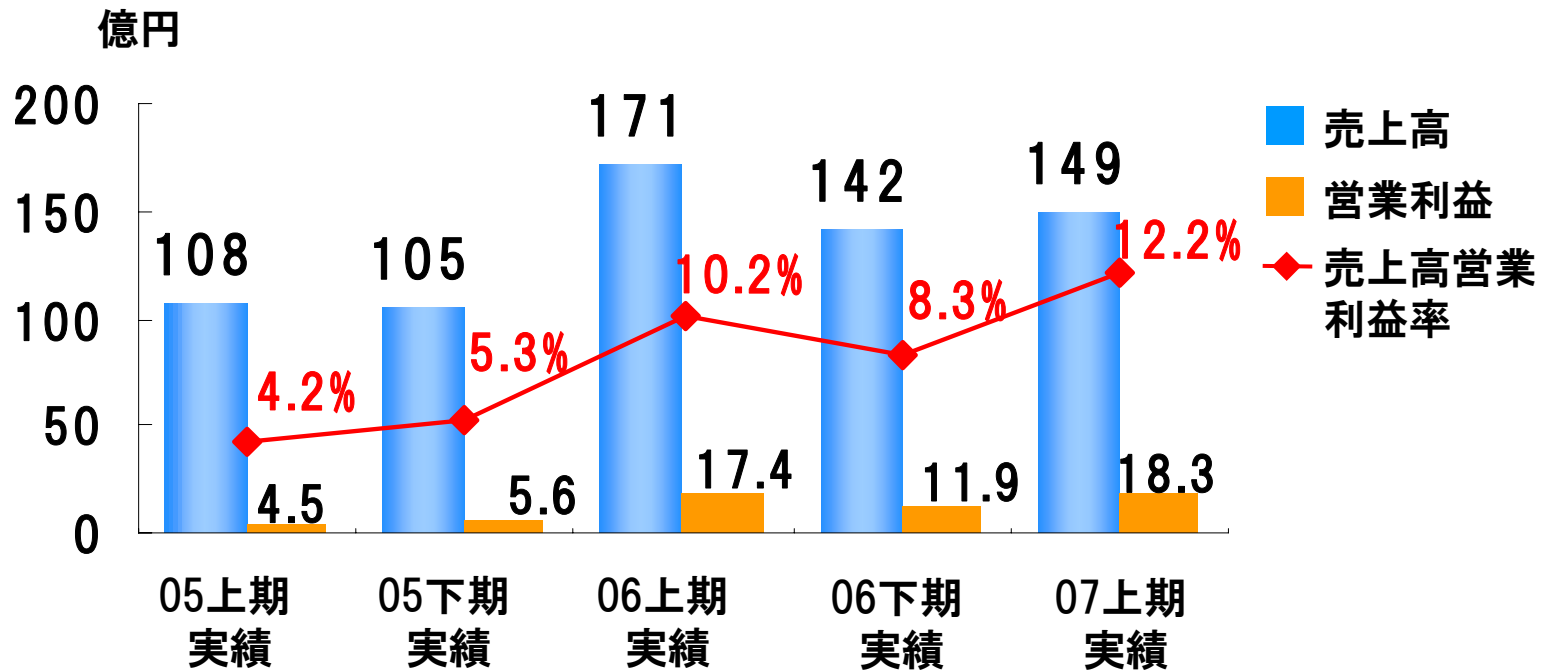
MB-1370シリーズ

(2007年5月11日発売)



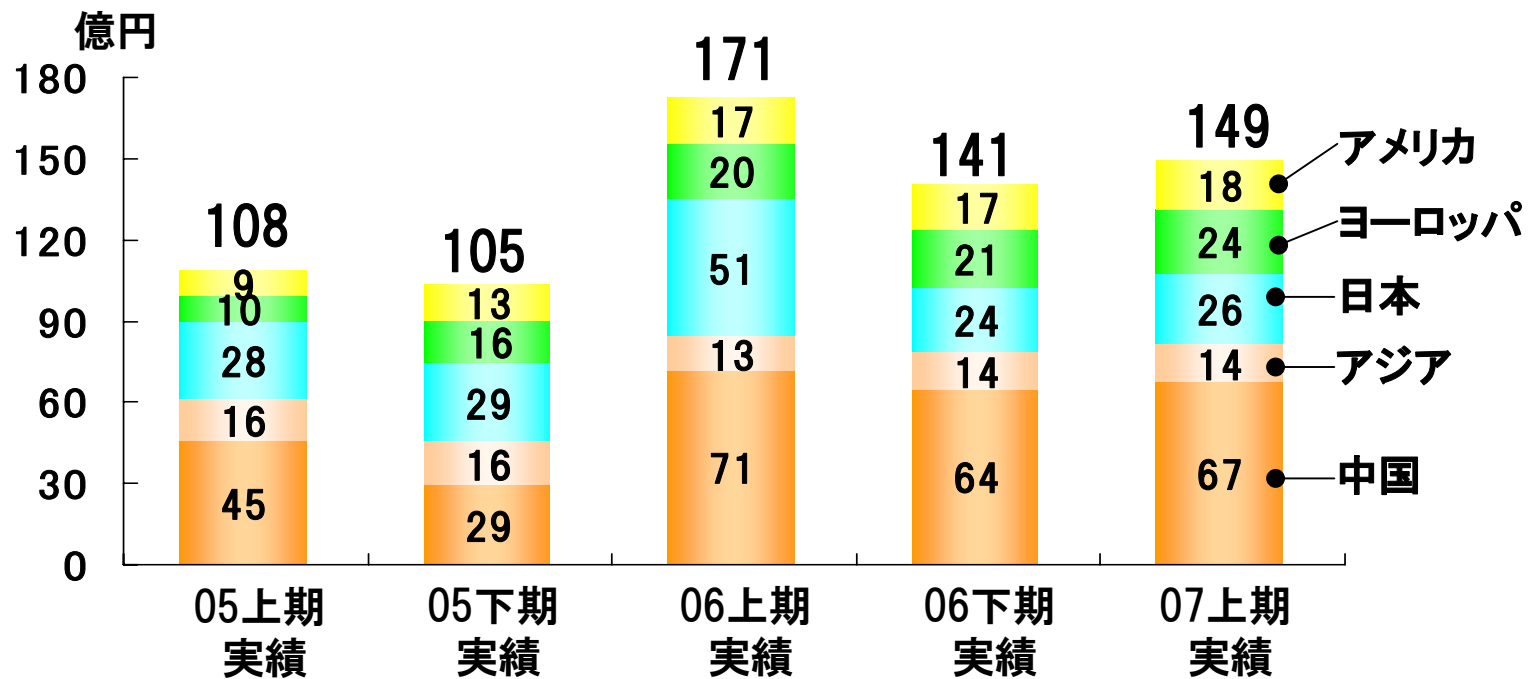
「ほつれ防止有無切換え機構」
を標準装備したシャツ・ブラウス
などのボタン付けミシン。
機能、操作性、生産性を更に向上

売上高は前年同期比減少



コストダウンの推進により、営業利益は前年同期並みを確保

日本が前年同期比半減、中国も減少



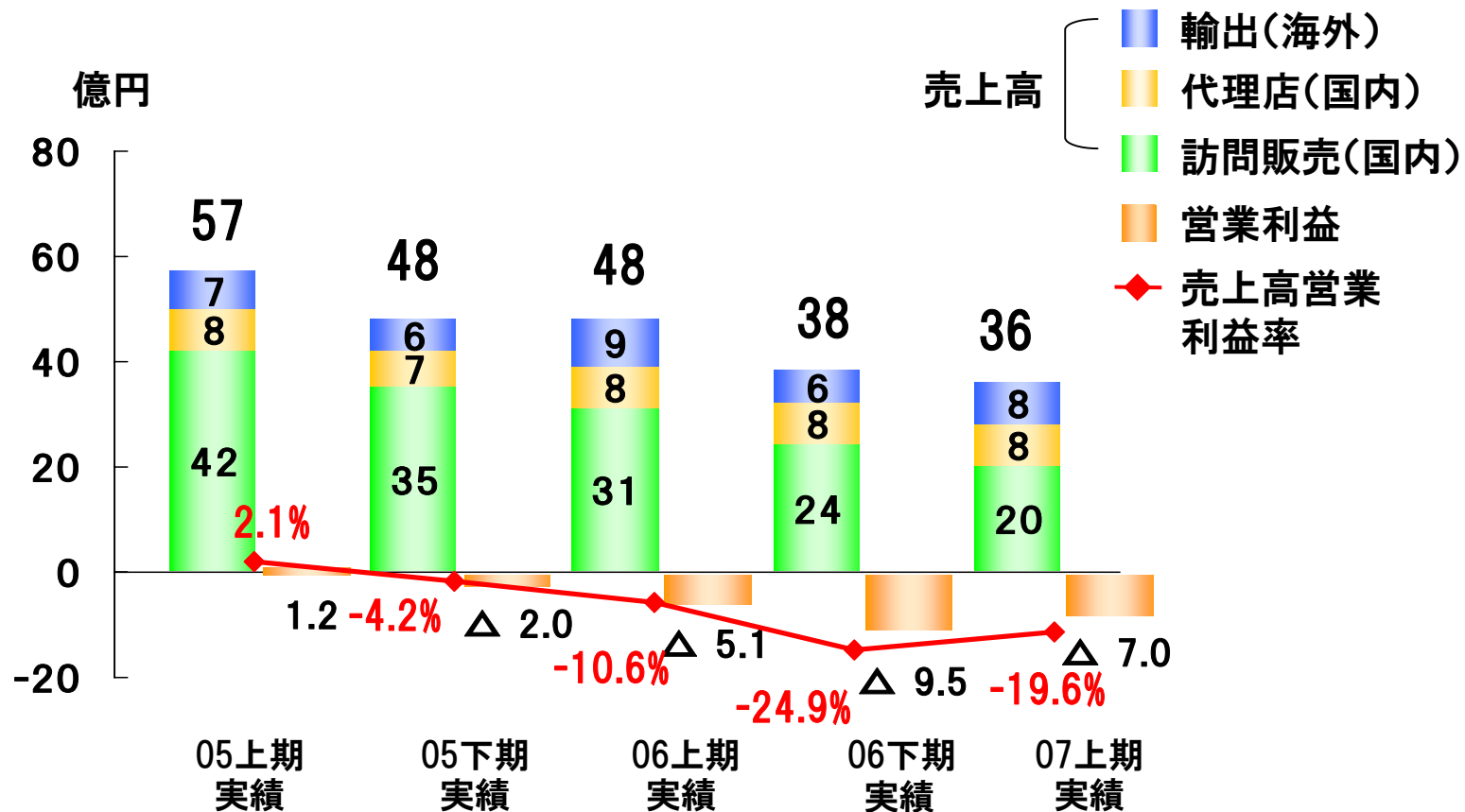
日本の減少は、家電・ゲーム機市場の需要縮小による

高速マウンタFX-3(来春発売予定)



1. チップ部品搭載速度60,000cph※
を実現
※ cph:1時間当たりの搭載点数
2. 最小部品サイズ(0.4mm×0.2mm)
まで対応

訪問販売体制の縮小により売上高が引き続き減少



輸出・国内代理店販売が伸び悩み、国内直販新チャネルの構築も進展せず

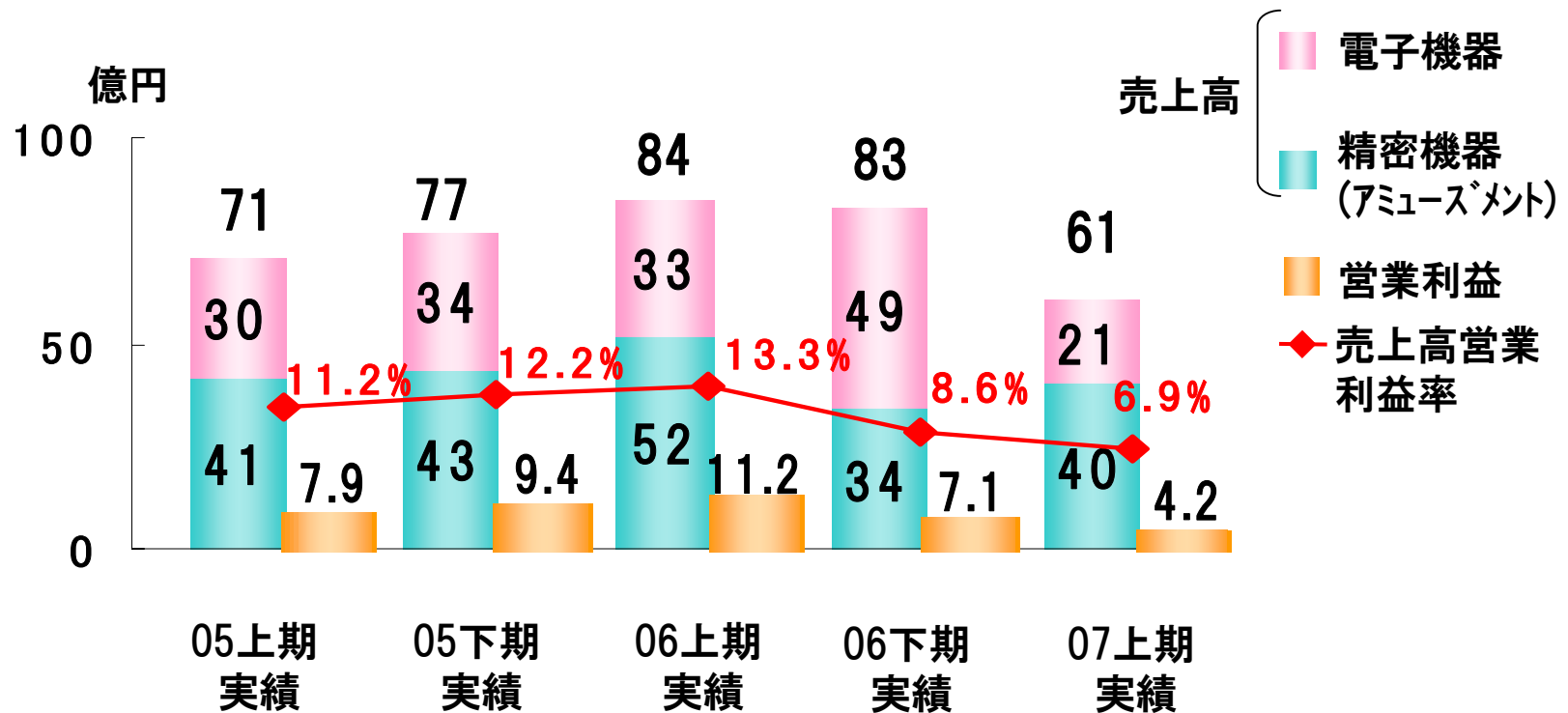
(単位:店、人)

| | 05年4月1日 実績 | 06年4月1日 実績 | 07年4月1日 実績 | 07年10月1日 実績 |
|-------|---------------|---------------|---------------|----------------|
| 支店数 | 143 | 111 | 77 | 69 |
| 人員(人) | 1,538人 | 1,417人 | 834人 | 766人 |

(単位:億円)

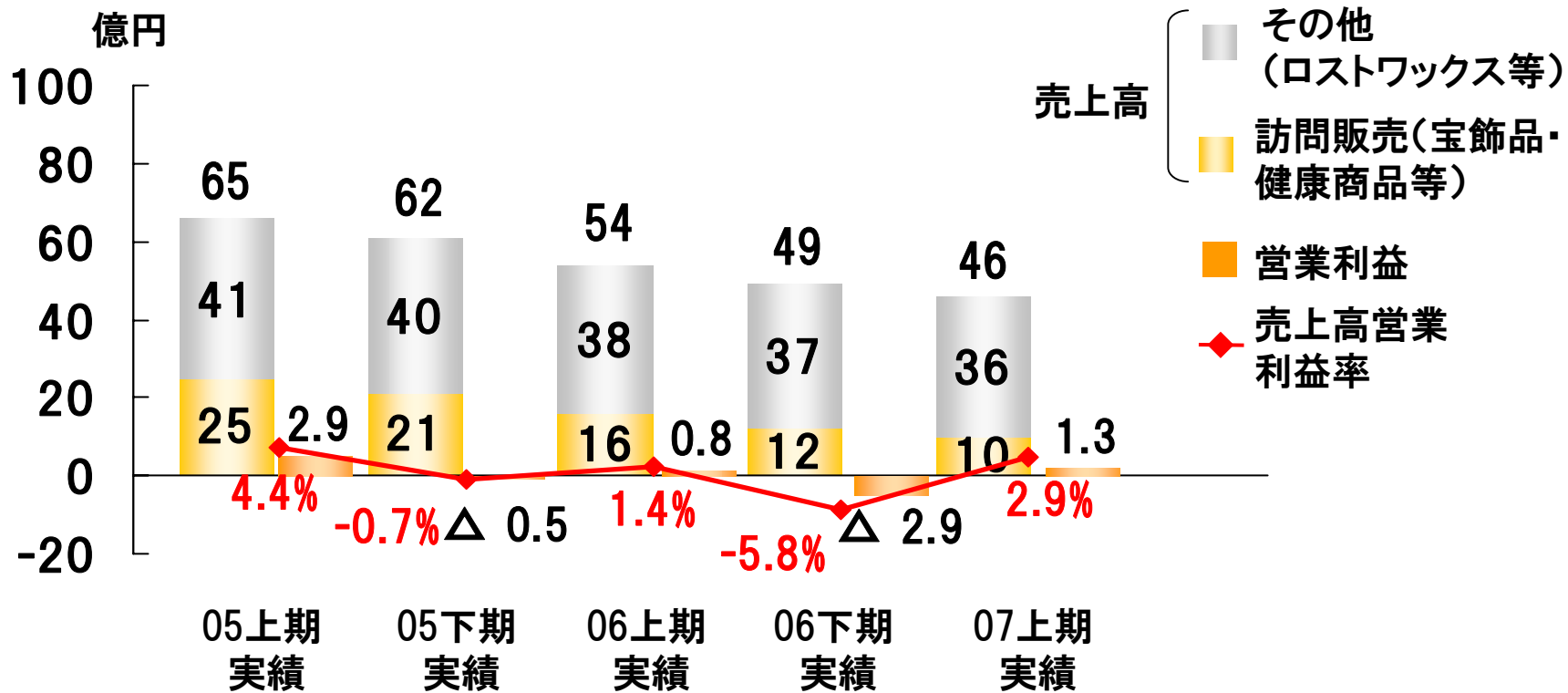
| | 05上期 実績 | 05下期 実績 | 06上期 実績 | 06下期 実績 | 07上期 実績 |
|-------|------------|------------|------------|------------|------------|
| 売上高 | 67 | 56 | 47 | 36 | 30 |
| (マシン) | (42) | (35) | (31) | (24) | (20) |
| (その他) | (25) | (21) | (16) | (12) | (10) |

売上高は、電子機器、精密機器ともに前年同期比減少



電子機器は、採算重視の運営を徹底。アミューズメントはマーケットの縮小により減収

訪問販売(宝飾品等)の縮小により売上高は引き続き減少



訪問販売以外の不採算部門縮小により営業利益は黒転

第3部

2005-2007中期経営計画進捗状況

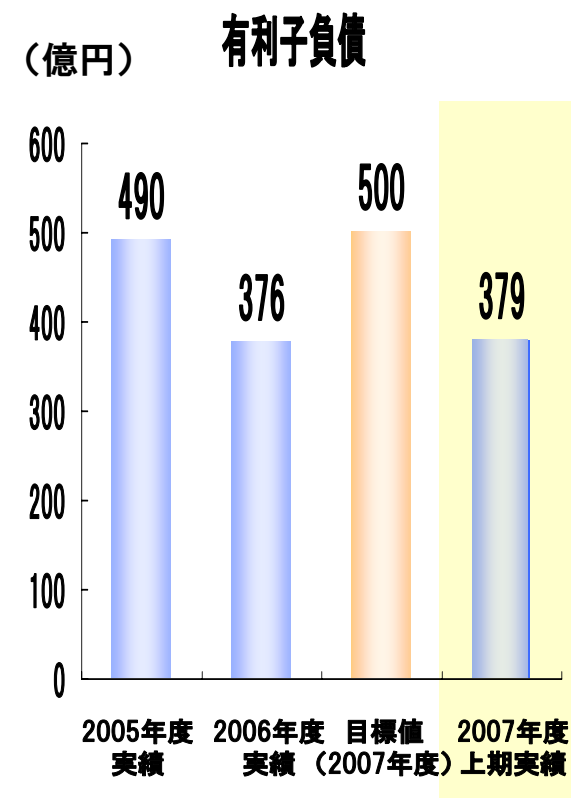
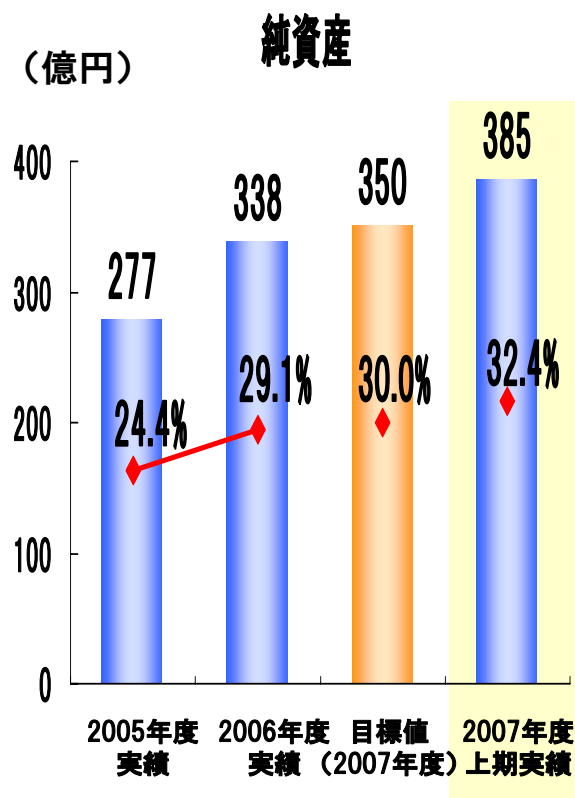
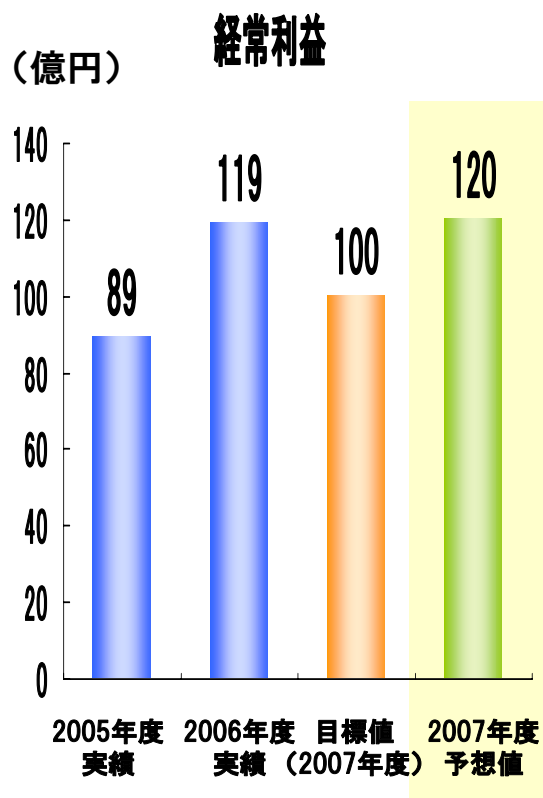
| 目標項目 | 目標値(2007年度) | 2007年度予想値 (5/22発表) |
|----------------|-------------|-----------------------|
| 経常利益(売上高経常利益率) | 100億円 (7%) | 120億円 (8.7%) |
| 純資産(自己資本比率) | 350億円 (30%) | ※ 385億円 (32.4%) |
| 有利子負債 | 500億円 | ※ 379億円 |

※2007年度上期実績

経常利益は、1年前倒しで2006年度(119億円)に達成

純資産は、2007年度上期に達成

有利子負債は、中期経営計画初年度の2005年度(490億円)に達成



第4部
2008-2010中期経営計画
(ステップアップ2010)の概要

1. 事業規模の更なる拡大

2. 企業価値の向上

3. 質経営の推進

4. ものづくり力(開発・製造・品質)の強化

5. 人を育て、人を活かす経営の推進

| 目標項目 | 2007年度予想値 (5/22発表) | 目標値(2010年度) |
|-------------|-----------------------|---------------|
| 売上高 | 1,380億円 | 1,600億円 |
| 営業利益(営業利益率) | 130億円 (9.4%) | 170億円 (10.6%) |
| 経常利益(経常利益率) | 120億円 (8.7%) | 160億円 (10.0%) |

為替レート

1ドル=110円

1ユーロ=145円

*2008年4月からセグメント区分・名称変更予定

(単位:億円)

| 売上高 | 目標値(2010年度) [構成比%] |
|--------|-----------------------|
| 工業用マシン | 900 [56.3%] |
| 産業装置 | 450 [28.1%] |
| 家庭用マシン | 60 [3.8%] |
| 精密機器 | 75 [4.7%] |
| 精密鑄造 | 50 [3.1%] |
| その他 | 65 [4.1%] |
| 売上高合計 | 1,600 [100%] |

(単位:億円)

| 営業利益 | 目標値(2010年度) (営業利益率%) |
|-----------|-------------------------|
| 工業用マシン | 150 (16.7%) |
| 産業装置 | 40 (8.9%) |
| 家庭用マシン | 3 (5.0%) |
| 精密機器 | 9 (12.0%) |
| 精密鑄造 | 4 (8.0%) |
| その他(消去含む) | △36 (△55.4%) |
| 営業利益合計 | 170 (10.6%) |

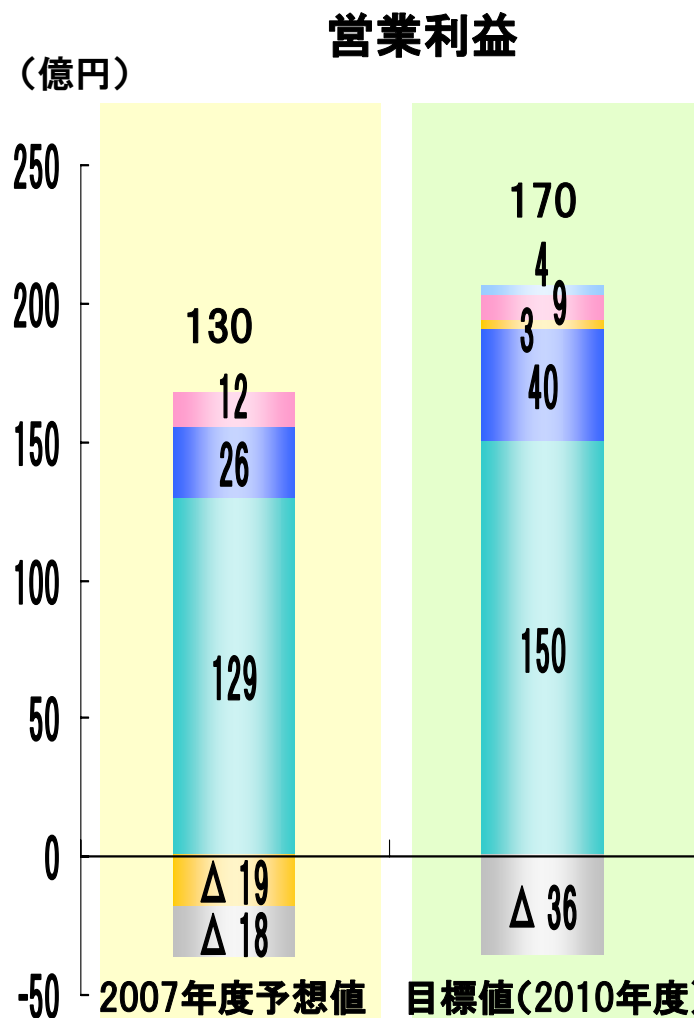
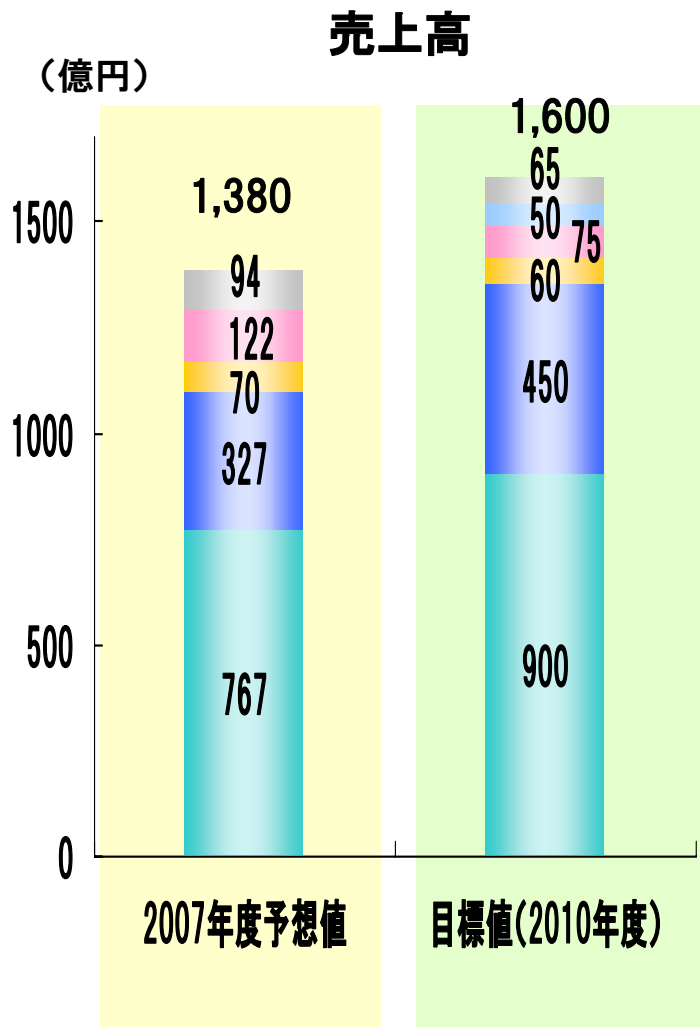
*2008年4月からセグメント区分・名称変更予定

2007年度予想値
のセグメント区分

- その他
- 電子・精密機器
- 家庭用ミシン
- 産業機器
- 工業用ミシン

目標値(2010年度)
のセグメント区分

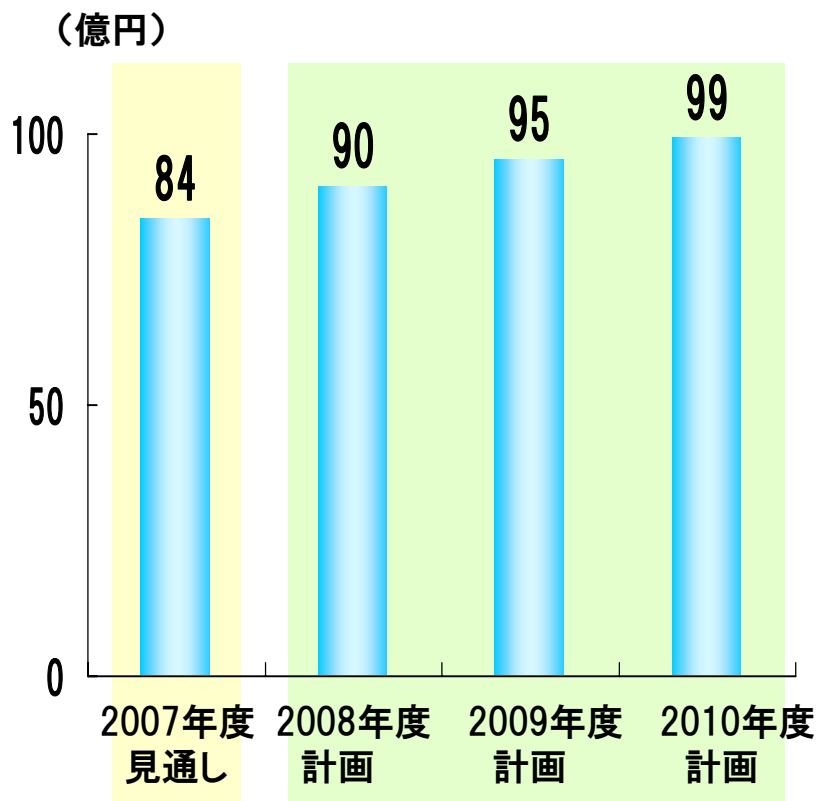
- その他
- 精密鑄造
- 精密機器
- 家庭用ミシン
- 産業装置
- 工業用ミシン



※営業利益:「その他」に消去含む

積極的な投資を継続

開発投資

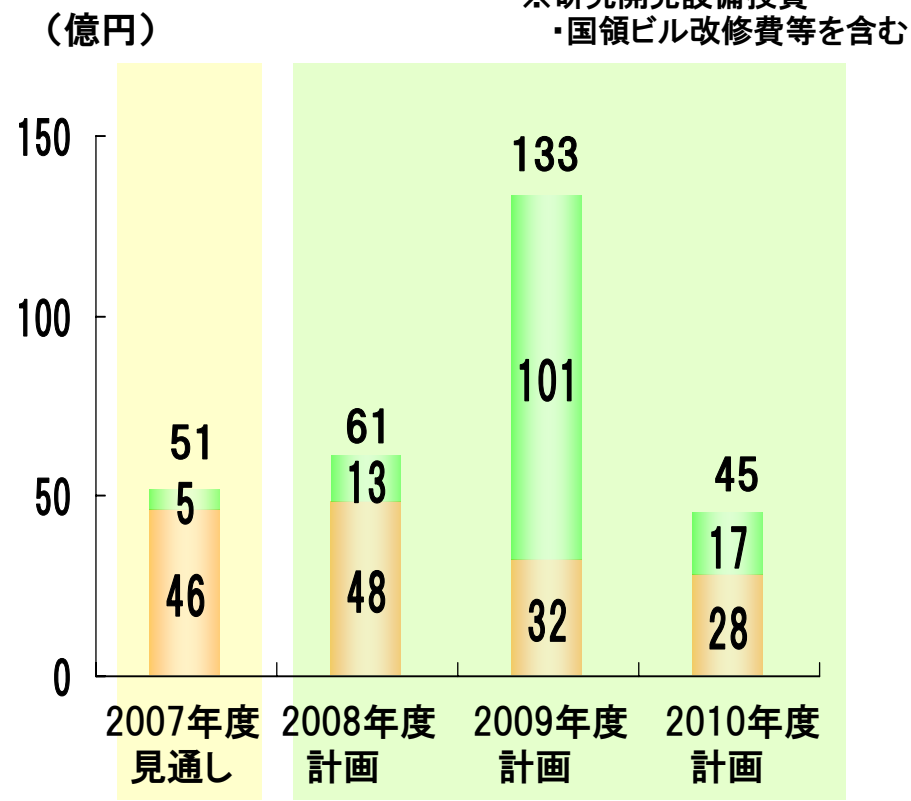


設備投資 (リースを含む)

■ 新社屋※

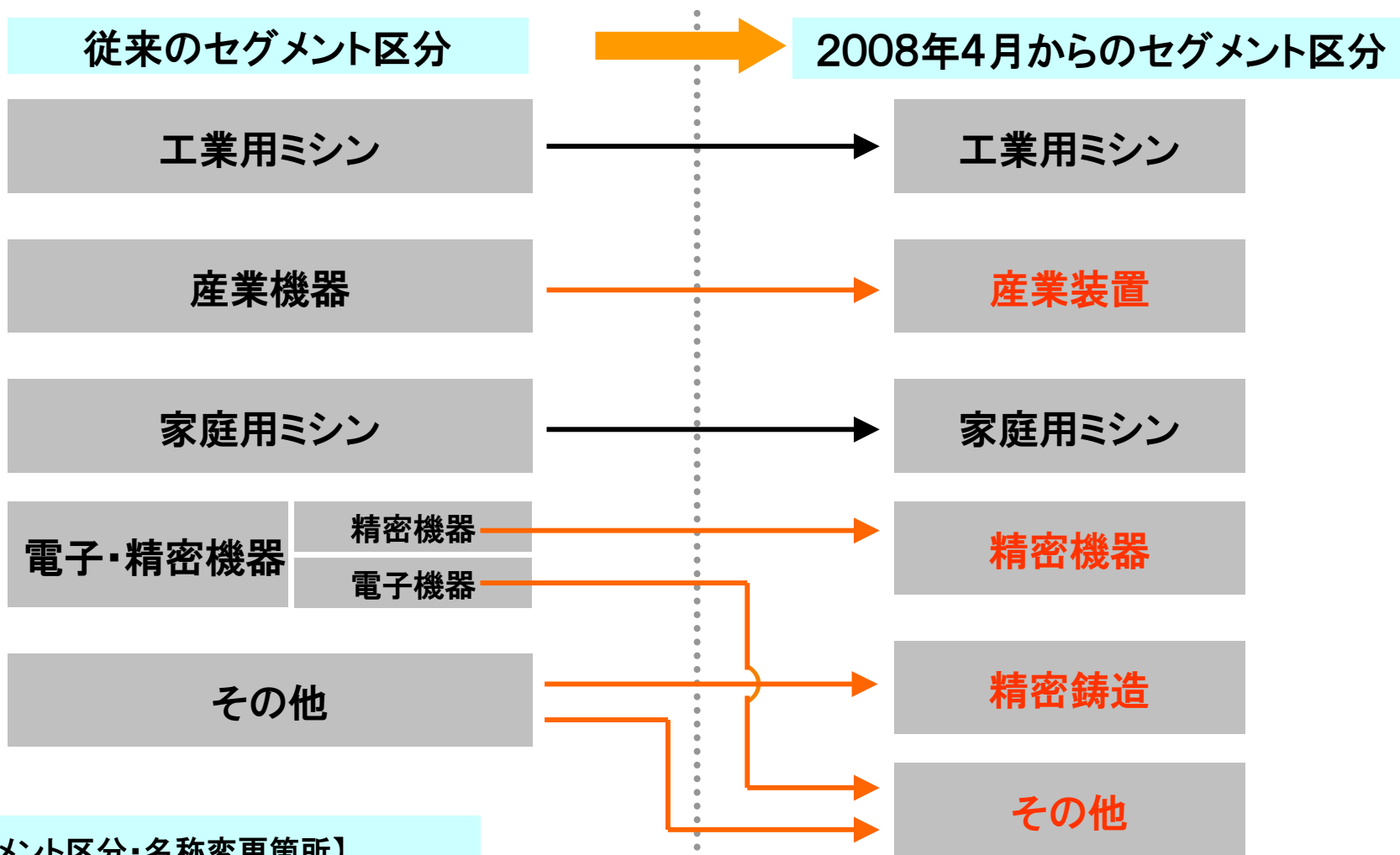
■ 生産設備投資

※研究開発設備投資
・国領ビル改修費等を含む



引き続き財務基盤の充実を図りつつ、
株主様への利益還元の充実に努めてまいります

(参考資料)セグメント区分の変更



【セグメント区分・名称変更箇所】

→ 矢印で表示

本資料における業績予想及び将来の予想等に関する記述は、現時点で入手された情報に基づき判断した予想であり、潜在的なリスクや不確実な要素を含んでおります。
従いまして、実際の業績等が様々な要因により異なる可能性がありますことをご了承ください。

JUKI株式会社

お問合せ先： 総合企画部 担当：そう がわ寒川

TEL :03-3480-1957 FAX :03-3480-9734

ホームページURL: <http://www.juki.co.jp/>