

РУССКИЙ

**МС37,40
ИНСТРУКЦИЯ ПО ЭКСПЛУАТАЦИИ**

СОДЕРЖАНИЕ

I . ТЕХНИЧЕСКИЕ ТРЕБОВАНИЯ И ХАРАКТЕРИСТИКИ	1
II . УСТАНОВКА И РАБОТА КОМПОНЕНТОВ	2
1.Установка соединительного штока МС40.....	2
2.Регулировка воздушного клапана соединительного штока МС40.....	2
3.Сборка устройства для всасывания обрезков ткани и нити.....	3
4.Подсоединение гибкого шланга	3
5.Регулировка силы всасывания	4
6.Установка мешка для обрезков	4
7.Прокладка труб воздушных компонентов.....	5
III . ПРОЦЕДУРА УСТАНОВКИ ОСОБЫХ ШНУРОВ ДЛЯ МГ(УСТАНОВКА SC-921).....	6



ПРЕДУПРЕЖДЕНИЕ

Эта инструкция предназначена для MC37, MC40. Чтобы использовать это изделие, когда оно установлено на машине (швейная машина), удостоверьтесь, что заранее прочитали и полностью поняли “Важные инструкции по технике безопасности”, содержащиеся в Инструкции по эксплуатации машины, на которой это изделие должно быть установлено.

Для более ясного представления иллюстрации MC37 и MC40 для швейной машины упрощены, а иллюстрации некоторых из устройств безопасности частично опущены.

ПРЕДИСЛОВИЕ

Благодарим за покупку устройства для всасывания обрезков ткани JUKI MC37 и MC40 для MF-7900-H22,23 и MF-7900-E11.

Эти устройства используются, чтобы пневматически собрать обрезки ткани, опуская педаль для управления мотором.

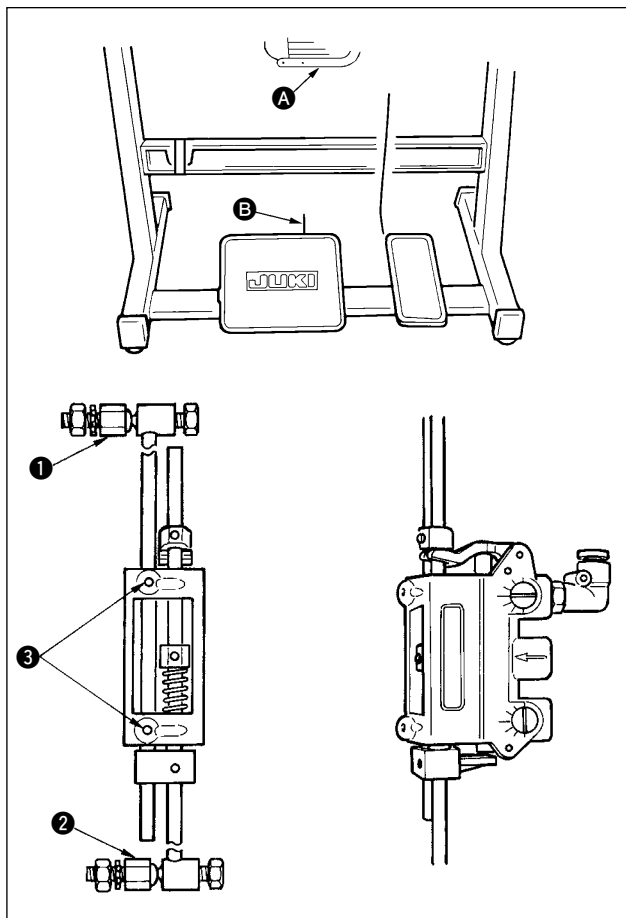
Нам бы хотелось, чтобы эти устройства помогли сделать производственные условия на Вашей фабрике чистыми.

I . ТЕХНИЧЕСКИЕ ТРЕБОВАНИЯ И ХАРАКТЕРИСТИКИ

Модель	MC37	MC40
Название	Пневматическое устройство всасывания обрезков ткани с электромагнитным клапаном	Пневматическое устройство всасывания обрезков ткани с воздушным выключателем соединительного штока педали
Машины, на которых применяются эти устройства	MF-7900-H22,23 и MF-7900-E11 снабженные блоком управления (SC-921)	MF-7900-H22,23 и MF-7900-E11
Основные функции	<ul style="list-style-type: none">• Когда педаль нажата, устройство пневматически приводится в действие, чтобы высосать обрезки ткани.• Можно легко выбрасывать обрезки нити или ткани, так как они при всасывании они попадают в мешок.	<ul style="list-style-type: none">• Когда педаль нажата, устройство пневматически приводится в действие, чтобы высосать обрезки ткани.• Можно легко выбрасывать обрезки нити или ткани, так как они при всасывании они попадают в мешок.

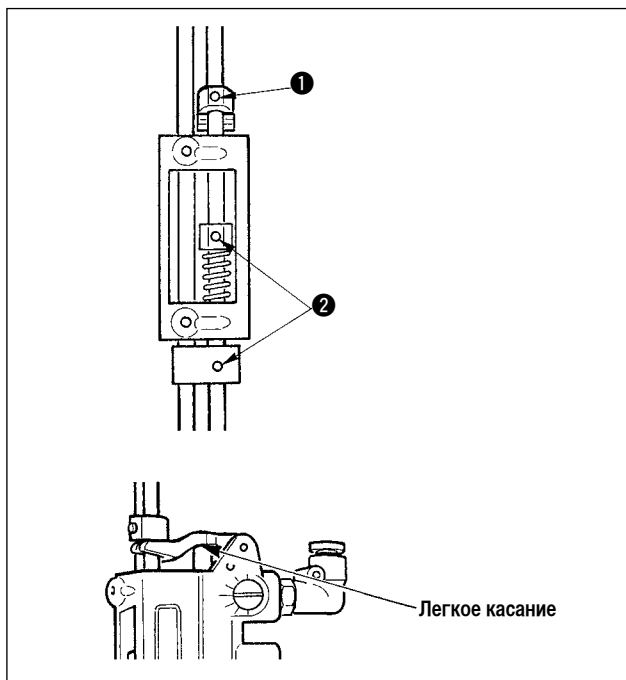
II. УСТАНОВКА И РАБОТА КОМПОНЕНТОВ

1. Установка соединительного штока MC40



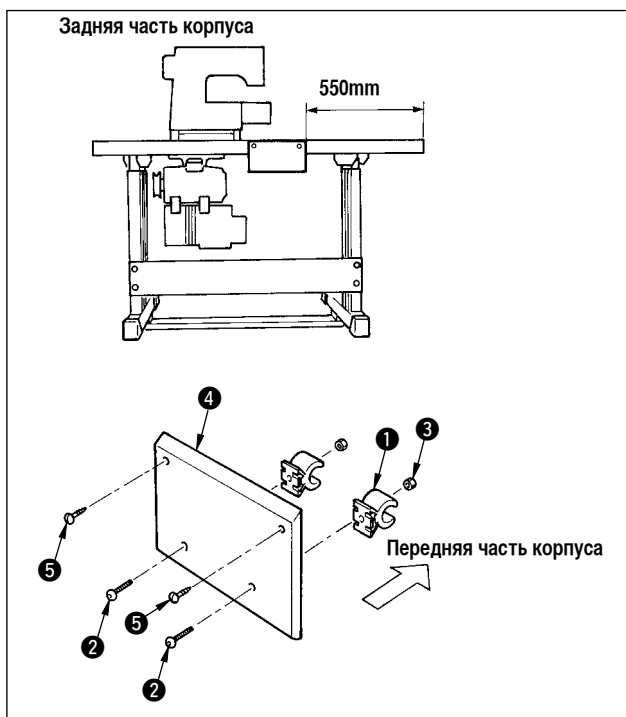
Забываясь о вертикальном направлении соединительного штока, закрепите верхний конец штока на рычаге управления мотором **A**, используя винт шарового шарнирного соединения **1**, и закрепите задний конец штока на педали **B**, используя винт шарового шарнирного соединения **2**. Открутите установочный винт **3** в соединительном штоке, и отрегулируйте длину штока правильно.

2. Регулировка воздушного клапана соединительного штока MC40

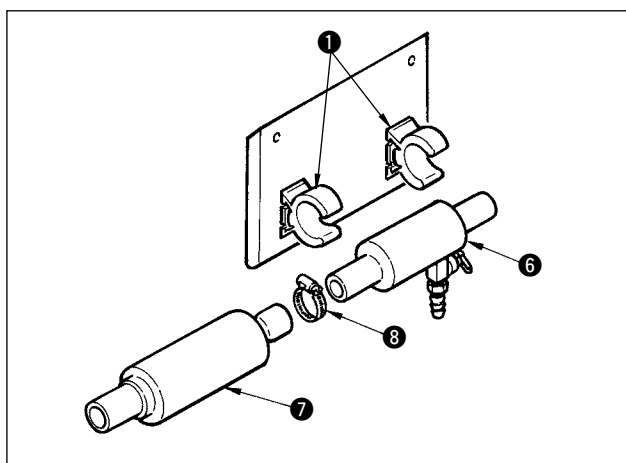


- 1) Ослабьте установочный винт **1** в держателе клапана, и отрегулируйте положение воздушного клапана правильно. Стандартное положение воздушного клапана достигается, когда штифт клапана слегка касается головки заклепки.
- 2) Приведите в действие швейную машину, и проверьте время отклика воздушного клапана. Если это происходит слишком быстро, отделите штифт клапана от головки заклепки, и отрегулируйте время отклика правильно.
- 3) Как только воздушный клапан будет правильно размещен, надежно затяните установочный винт **1** в держателе клапана. При этом, проверьте положение упорного кольца **2**, чтобы устранить люфт пружины.

3. Сборка устройства для всасывания обрезков ткани и нити

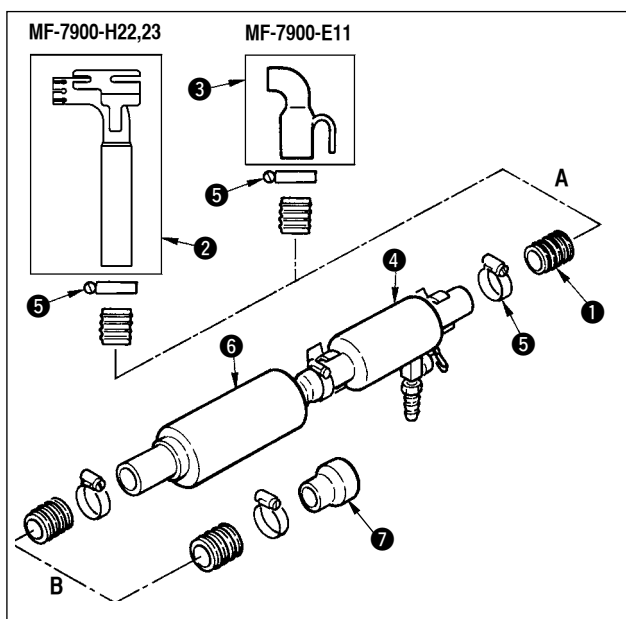


- 1) Прикрепите две скобы для труб **1** к установочной пластине **4** с помощью винтов **2** и соответствующих стопорных гаек **3**.
- 2) Закрепите установочную пластину **4** с помощью установочных шурупов (скобы для труб) **5** так, чтобы скобы для труб **1** были обращены лицевой стороной к оператору с нижней стороны стола, удовлетворяя размерам стола, показанного на рисунке.



- 3) Подгоните корпус устройства для удаления обрезков **6** к скобам для труб **1**, которые были установлены в шаге 2), подгоните звукопоглощающее устройство **7** и зажим шланга **8** к корпусу устройства для удаления обрезков **6** и закрепите его с помощью зажима шланга **9**.

4. Подсоединение гибкого шланга

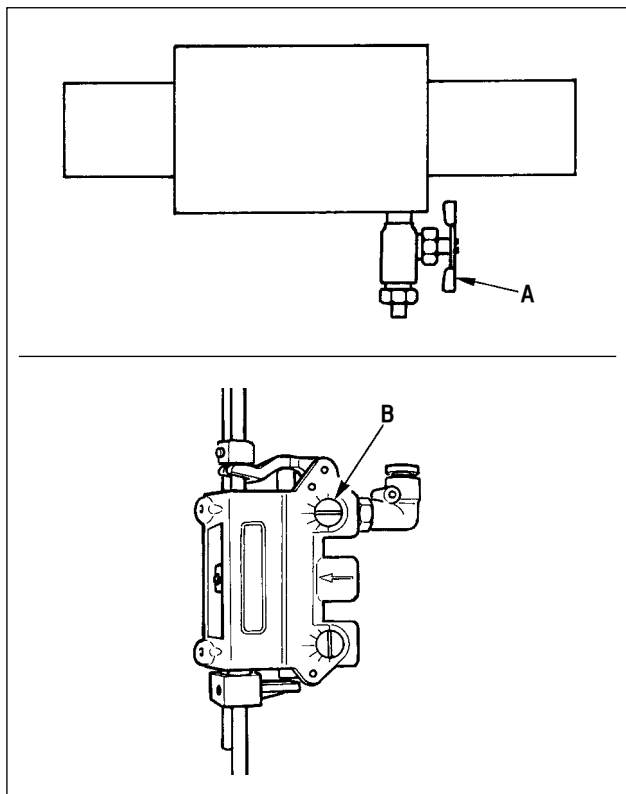


- 1) Обрежьте гибкий шланг **1** до длины необходимой для подсоединения к стороне А. В случае MF-7900-H22,23, прикрепите его к трубе обрезков ткани **2** и к корпусу устройства для удаления обрезков **4**. В случае MF-7900-E11, прикрепите его к трубе **3** и к корпусу устройства для удаления обрезков **4**, и зажмите каждый из них с помощью зажима шланга **5**. При этом, не позволяйте гибкому шлангу слишком провисать.
- 2) Затем соедините звукопоглощающее устройство **6** со стороны В с переходной муфтой **7**. При этом, также обрежьте шланг до соответствующей длины. После подсоединения трубы к ним, зажмите их с помощью зажима шланга **5**.



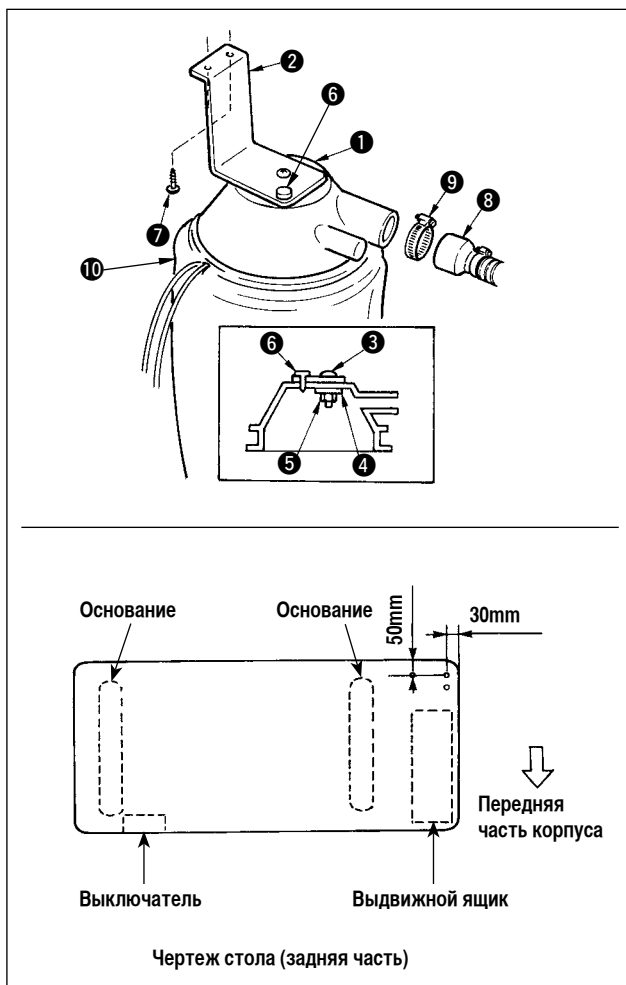
Гибкий шланг может быть длиннее, чем нужно, однако, обрезки ткани могут остаться в середине шланга, если шланг будет слишком сильно провисать. Поэтому не оставляйте шланг длиннее, чем необходимо, иначе он будет слишком сильно провисать.

5. Регулировка силы всасывания



Когда А вращается по часовой стрелке, сила всасывания уменьшается. Для механического клапана МС37 сила всасывания может быть отрегулирована вращением В с помощью отвертки и т.п.

6. Установка мешка для обрезков

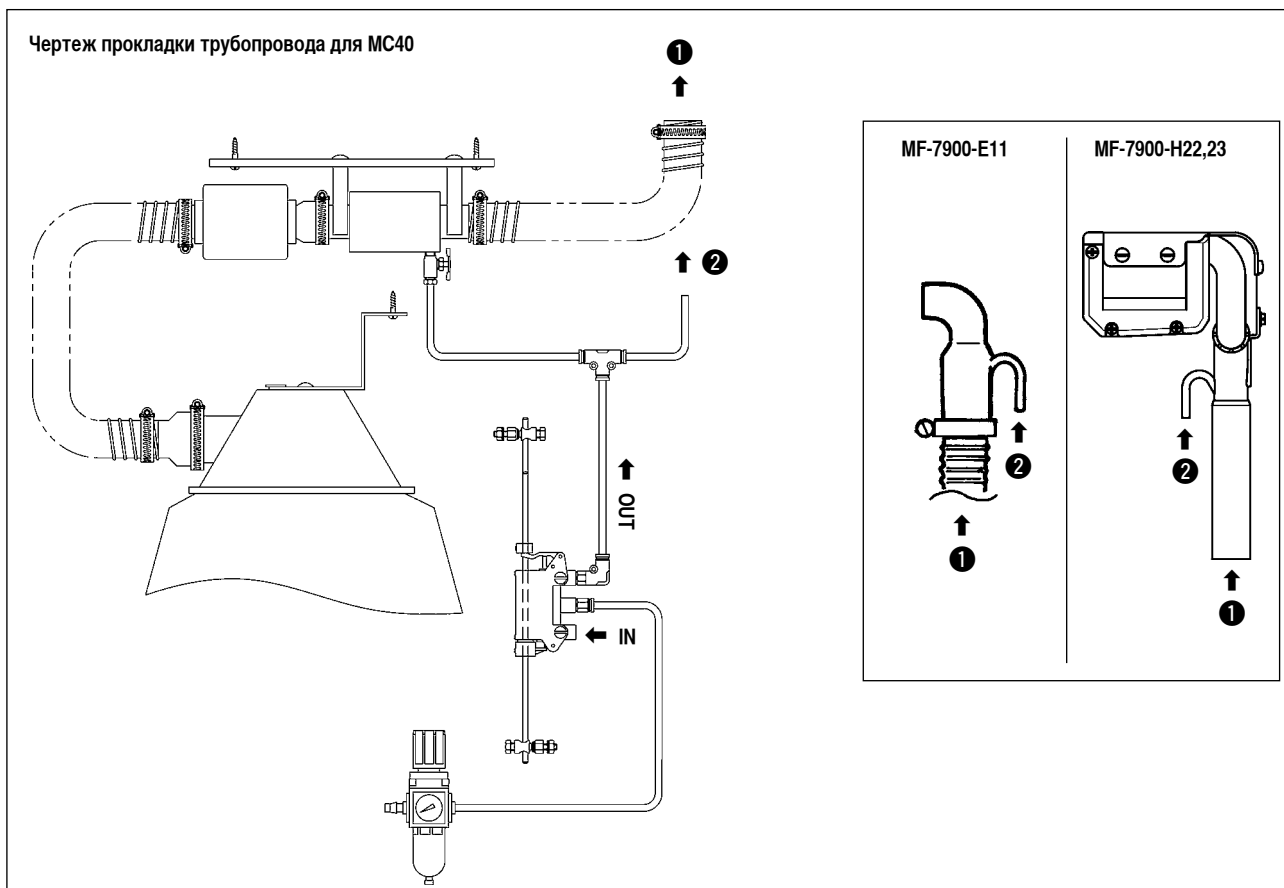
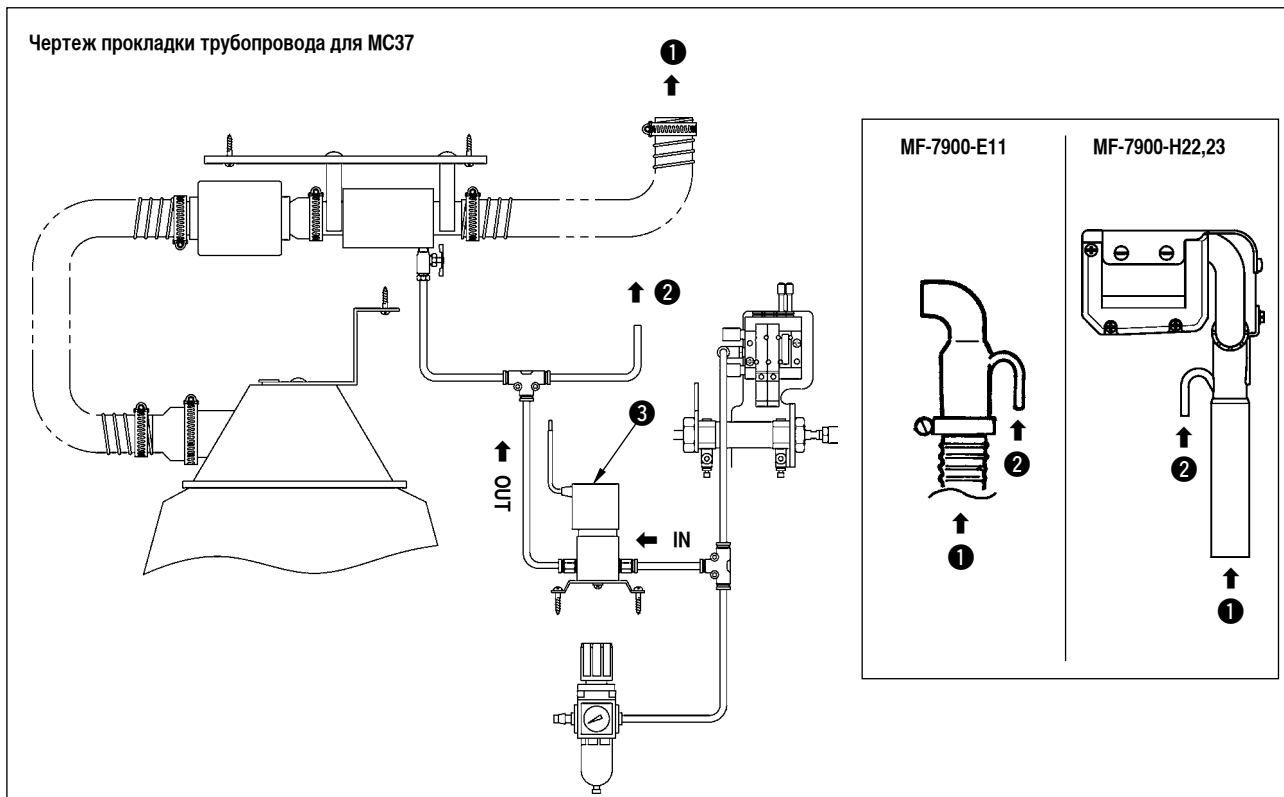


- 1) Установите мешок для обрезков **2** в отсек мешка для обрезков **1** с помощью винта **3**, шайбы **4** и гайки **5**. В этом состоянии, однако, пластина **2** вращается. Чтобы прекратить это, вставьте стопорный штырь **6** в отверстие отсека мешка для обрезков **1** и пластины мешка для обрезков **2** так, чтобы пластина **2** была обращена лицевой стороной в направлении, показанном на рисунке.
- 2) Закрепите пластину мешка для обрезков **2** в положении, показанном на рисунке с помощью шурупа **7**.
- 3) Вставьте переходную муфту **8** во входное отверстие отсека мешка для обрезков **1** и зажмите ее зажимом шланга **9**.
- 4) Вставьте горловину мешка для обрезков **10** так, чтобы она располагалась параллельно с углублением отсека мешка для обрезков **1**, и затяните ее веревкой.

7. Прокладка труб воздушных компонентов

Закрепите электромагнитный клапан ③ под столом с помощью шурупов, поставляемых как принадлежности.
Обратитесь к чертежу трубопровода, показывающему как проложить трубы воздушных компонентов.

Предостережение Воздухопровод может быть слишком длинным.
Обрежьте его до соответствующей длины прежде, чем соединить.



III. Процедура установки особых шнуров для MF (УСТАНОВКА SC-921)

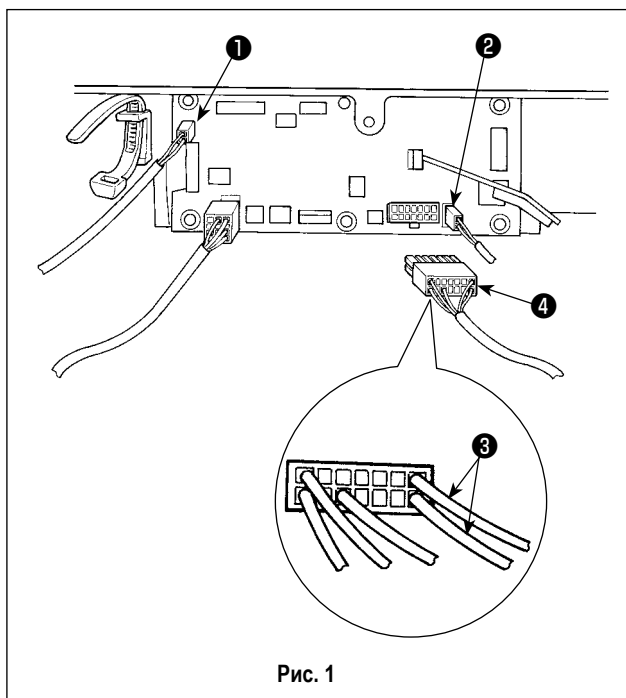


Рис. 1

Подсоедините особые шнуры для MF к соответствующим указанным разъемам.

- Шнур датчика триммера нити **1** → CN42
- Шнур подъемного приспособления прижимной лапки **2** → CN37
- Подсоедините шнуры электромагнитного клапана **3** MC к разъему 36.
(Номер соединения: № 14 → белый и № 7 → черный)
- Шнур электромагнитного клапана MC и шнур триммера нити **4** → CN36



Предостережение

Рис. 1 показывает подсоединение разъема UT57 и MC37 как пример. При опускании педали для управления мотором после завершения подсоединения разъема MC, появляется сигнал, и нет необходимости устанавливать панель. Кроме того, обратитесь к разделу (III-3. Установка и регулировка SC-921) Инструкции по эксплуатации для MF-7900(D)/UT55,56,57, когда MC37 не включено.