

ESPAÑOL

**MC37,40
MANUAL DE INSTRUCCIONES**

ÍNDICE

I . ESPECIFICACIONES Y CARACTERÍSTICAS PRINCIPALES	1
II . INSTALACIÓN Y OPERACIÓN DE COMPONENTES.....	2
1.Instalación de la biela de MC40.....	2
2.Ajuste de la válvula de aire de la biela de MC40	2
3.Ensamblaje del dispositivo de aspiración de briznas	3
4.Conexión de la manguera flexible.....	3
5.Ajuste de la fuerza de aspiración.....	4
6.Instalación de la bolsa de desperdicios.....	4
7.Canalización de componentes neumáticos	5
III . PROCEDIMIENTO DE INSTALACIÓN DEL CABLE EXCLUSIVO PARA MF	
(INSTALACIÓN DEL SC-921)	6



PRECAUCIÓN

La finalidad de este Manual de Instrucciones es para el modelo MC37,MC40 Para usar este producto cuando esté instalado en una máquina de coser, lea sin falta de antemano y comprenda a perfección el contenido de “INSTRUCCIONES IMPORTANTES PARA SEGURIDAD” que se provee en el Manual de Instrucciones para la máquina en la que se va a instalar este producto. Para una vista más clara de las ilustraciones del MC37,MC40 de la máquina de coser se han simplificado y se omiten parcialmente ilustraciones de algunos dispositivos de seguridad.

PRÓLOGO

Felicitaciones por su compra de los dispositivos de aspiración de briznas de tela modelos JUKI MC37 y MC40 para las máquinas MF-7900-H22,23 y MF-7900-E11.

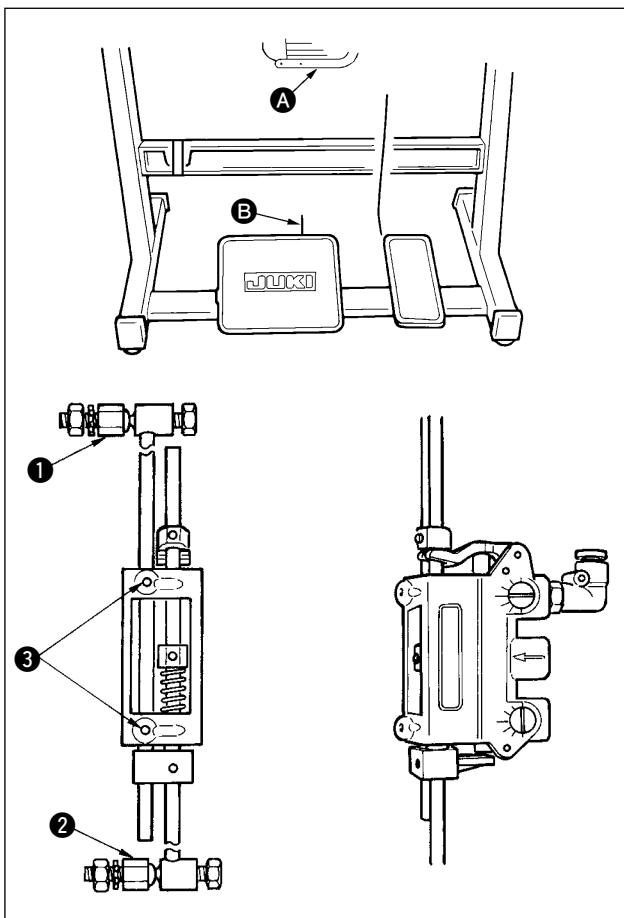
Estos dispositivos se utilizan para aspirar neumáticamente las briznas de tela, cuando se presiona el pedal del motor. Esperamos que estos dispositivos sean de ayuda para mantener un ambiente de trabajo limpio en su fábrica.

I . ESPECIFICACIONES Y CARACTERÍSTICAS PRINCIPALES

Modelo	MC37	MC40
Nombre	Dispositivo de aspiración de briznas de tela con válvula de solenoide	Dispositivo de aspiración neumática de briznas de tela con interruptor de aire de biela de pedal
Máquinas aplicables	MF-7900-H22,23 y MF-7900-E11 equipados con caja de control (SC-921)	MF-7900-H22,23 y MF-7900-E11
Características principales	<ul style="list-style-type: none">• Cuando se presiona el pedal, el dispositivo es accionado automáticamente para aspirar las briznas de tela.• Es posible eliminar las hilachas o briznas de tela fácilmente debido a que la parte de succión es de tipo bolsa.	<ul style="list-style-type: none">• Cuando se presiona el pedal, el dispositivo es accionado automáticamente para aspirar las briznas de tela.• Es posible eliminar las hilachas o briznas de tela fácilmente debido a que la parte de succión es de tipo bolsa.

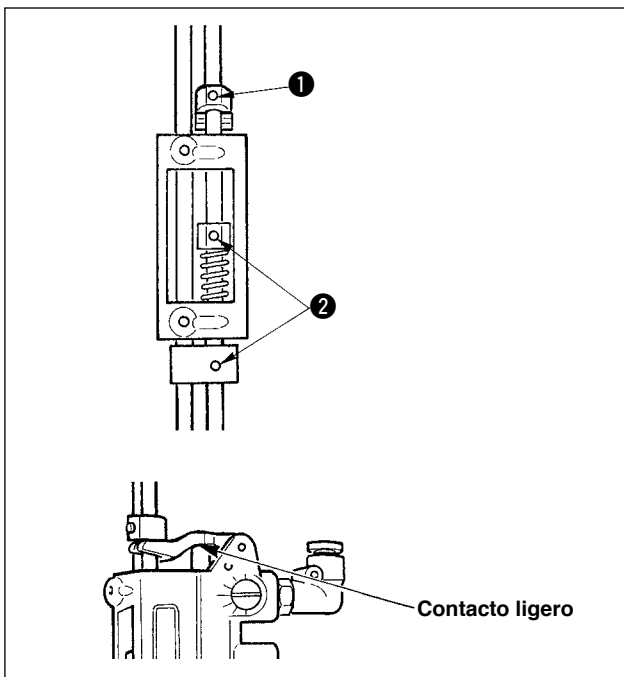
II. INSTALACIÓN Y OPERACIÓN DE COMPONENTES

1. Instalación de la biela de MC40



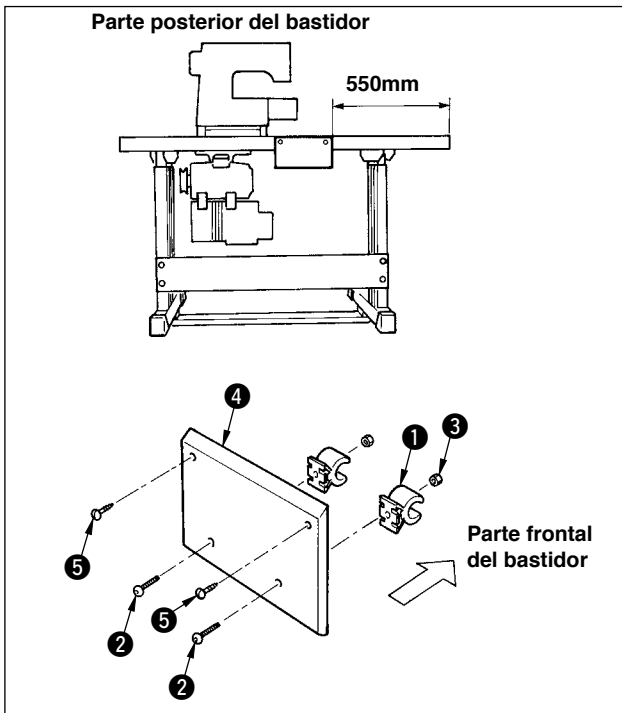
Teniendo cuidado de mantener la dirección vertical de la biela, fije el extremo superior de la biela sobre la palanca **A** del motor utilizando el tornillo de la junta esférica **1**, y fije el extremo inferior de la biela sobre la palanca **B** del pedal utilizando el tornillo de la junta esférica **2**. Afloje los tornillos de sujeción **3** de la biela, y ajuste la longitud de la biela apropiadamente.

2. Ajuste de la válvula de aire de la biela de MC40

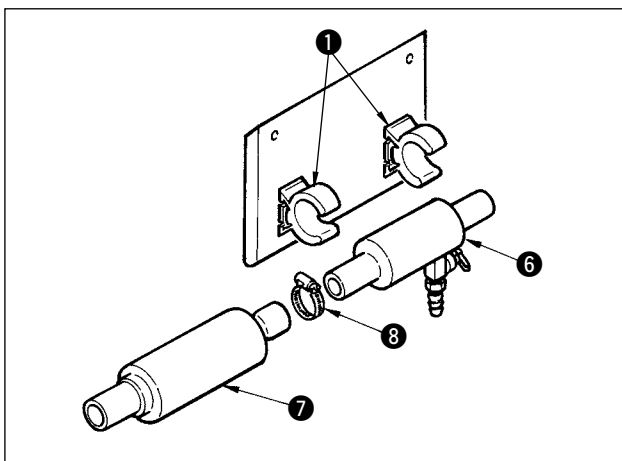


- 1) Afloje los tornillos de fijación **1** del soporte de la válvula, y ajuste la posición de la válvula de aire apropiadamente.
La posición estándar de la válvula de aire se obtiene cuando la espiga de la válvula entra ligeramente en contacto con el cabezal del remache.
- 2) Haga funcionar la máquina de coser y verifique el tiempo de respuesta de la válvula de aire. Si es demasiado anticipada, separe la espiga de la válvula del cabezal del remache, y ajuste el tiempo de respuesta apropiadamente.
- 3) Una vez que la válvula de aire se encuentre posicionada apropiadamente, apriete firmemente los tornillos de fijación **1** en el soporte de la válvula. En este momento, compruebe la posición del collar de empuje **2** para eliminar cualquier juego en el resorte.

3. Ensamblaje del dispositivo de aspiración de briznas

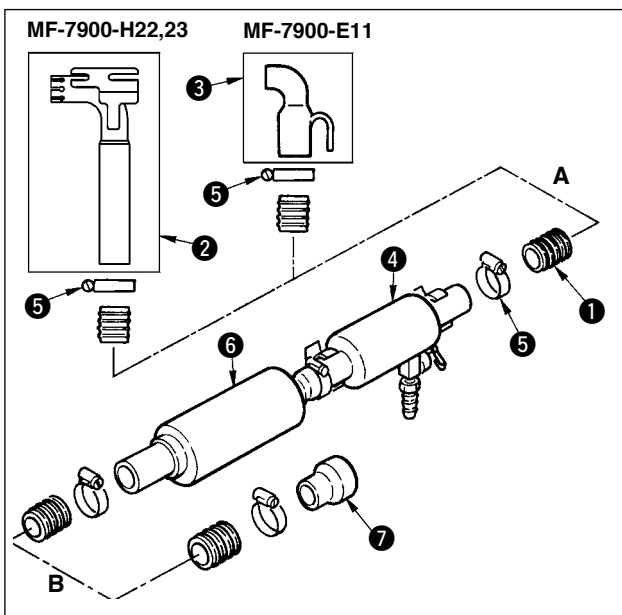


- 1) Fije las dos abrazaderas **1** de tubo a la placa de montaje **4** mediante los tornillos **2** y las tuercas de fijación **3**.
- 2) Fije la placa de montaje **4** con los tornillos de rosca **5** para madera de instalación (de las abrazadera de tubo), de tal manera que las abrazaderas **1** de tubo queden frente al lado del operador en la cara inferior de la mesa, respetando las dimensiones de la mesa que se muestran en la figura.



- 3) Fije el cuerpo del extractor de desperdicios **6** a las abrazaderas **1** de tubo que se instalaron en el paso 2), fije el amortiguador **7** y abrazadera **8** de manguera al cuerpo del extractor de desperdicios **6**, y apriételo con la abrazadera **8** de manguera.

4. Conexión de la manguera flexible

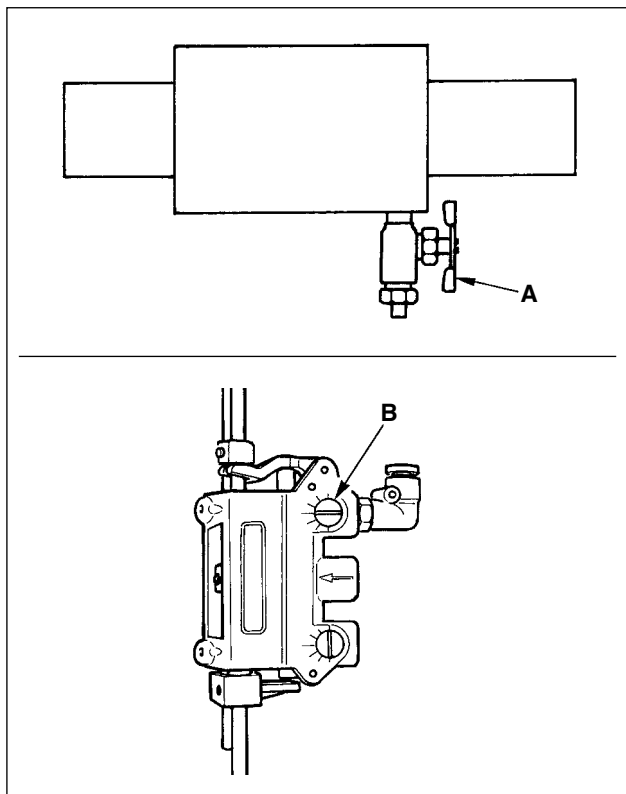


- 1) Corte la manguera flexible **1** a la longitud requerida para su conexión al lado **A**. En el caso de MF-7900-H22,23, acóplela al tubo de briznas de tela (cjto.) **2** y cuerpo del extractor de desperdicios **4**. En el caso de MF-7900-E11, acóplela al tubo (cjto.) **3** y cuerpo del extractor de desperdicios **4**, y sujete cada una con la abrazadera **5** de manguera. En este momento, asegúrese de que la manguera flexible no esté demasiado floja.
- 2) Luego, conecte el amortiguador **6** al lado **B** y manguito reductor **7**. En este momento, corte también la manguera a una longitud apropiada. Después de conectar el tubo a ellos, sujételos con la abrazadera **5** de manguera.

La manguera flexible se suministra con una longitud ligeramente mayor que la necesaria para proporcionar cierto margen; sin embargo, si la manguera está demasiado floja, pueden quedarse atascadas briznas de tela dentro de ella. Por lo tanto, asegúrese de que la manguera no sea más larga que la absolutamente necesaria ni que esté demasiado floja.

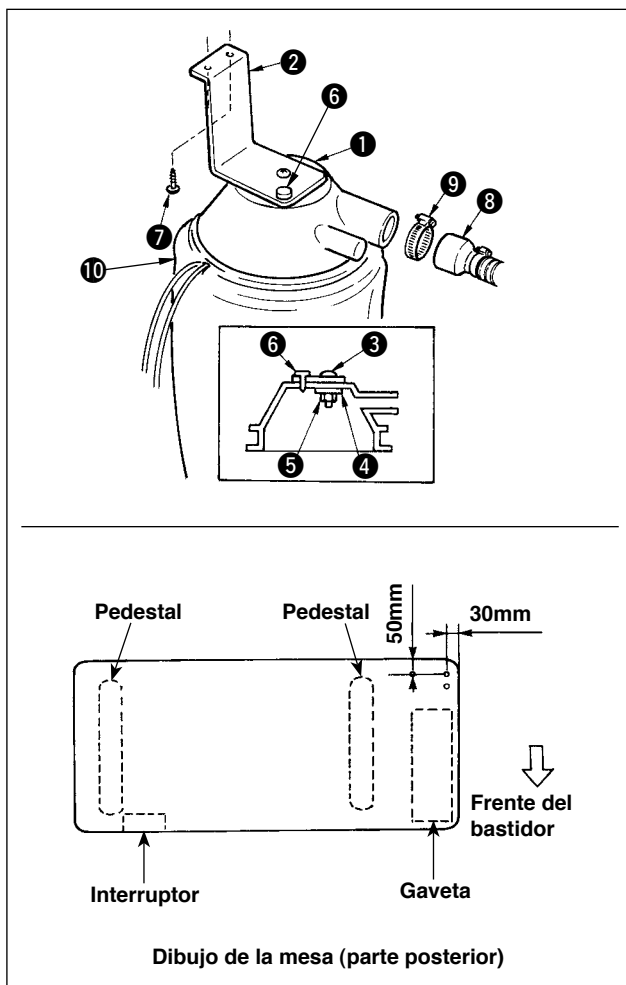


5. Ajuste de la fuerza de aspiración



Cuando **A** se gira en el sentido de las manecillas del reloj, la fuerza de aspiración disminuye. Para la válvula mecánica del MC37, la fuerza de succión se puede ajustar girando **B** con un destornillador o semejante.

6. Instalación de la bolsa de desperdicios

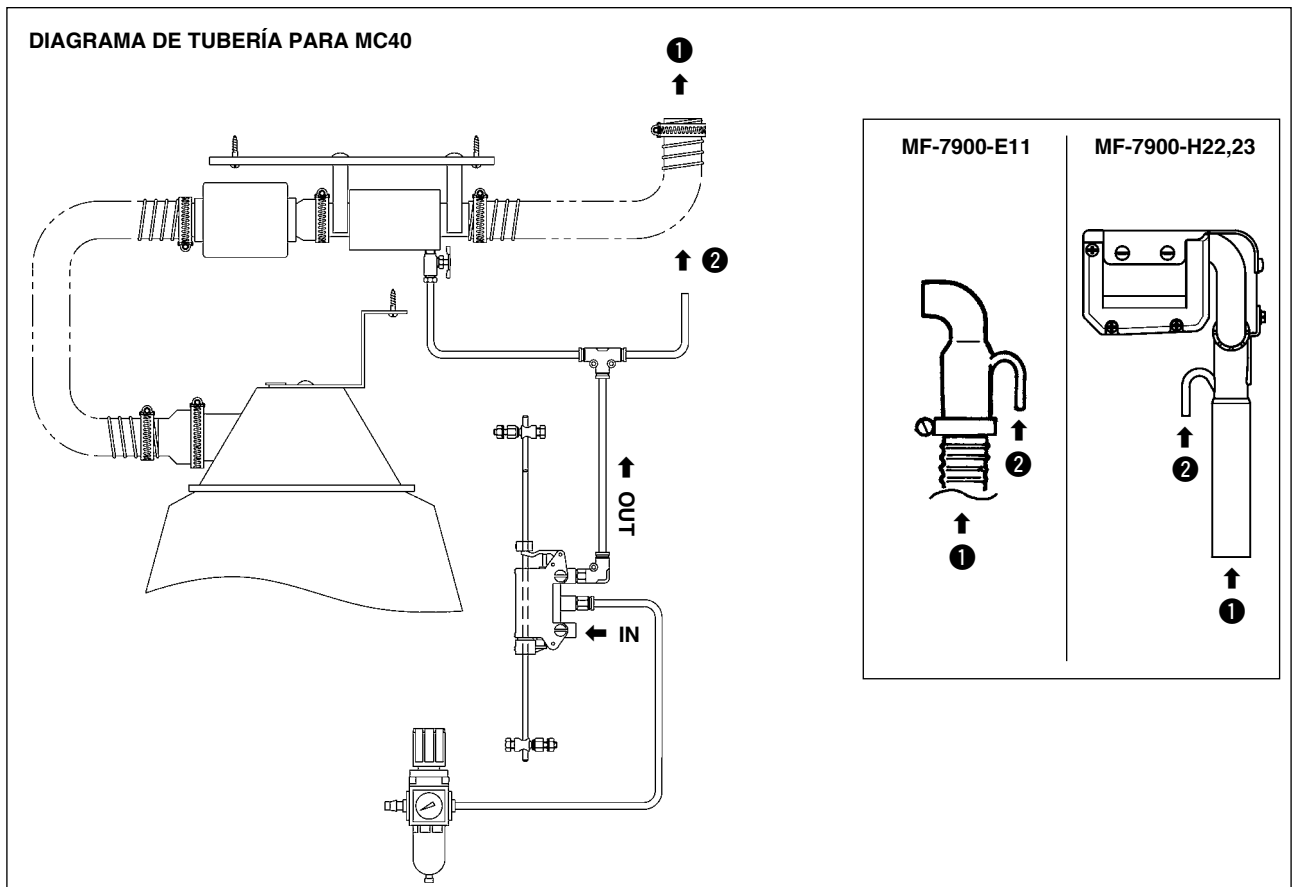
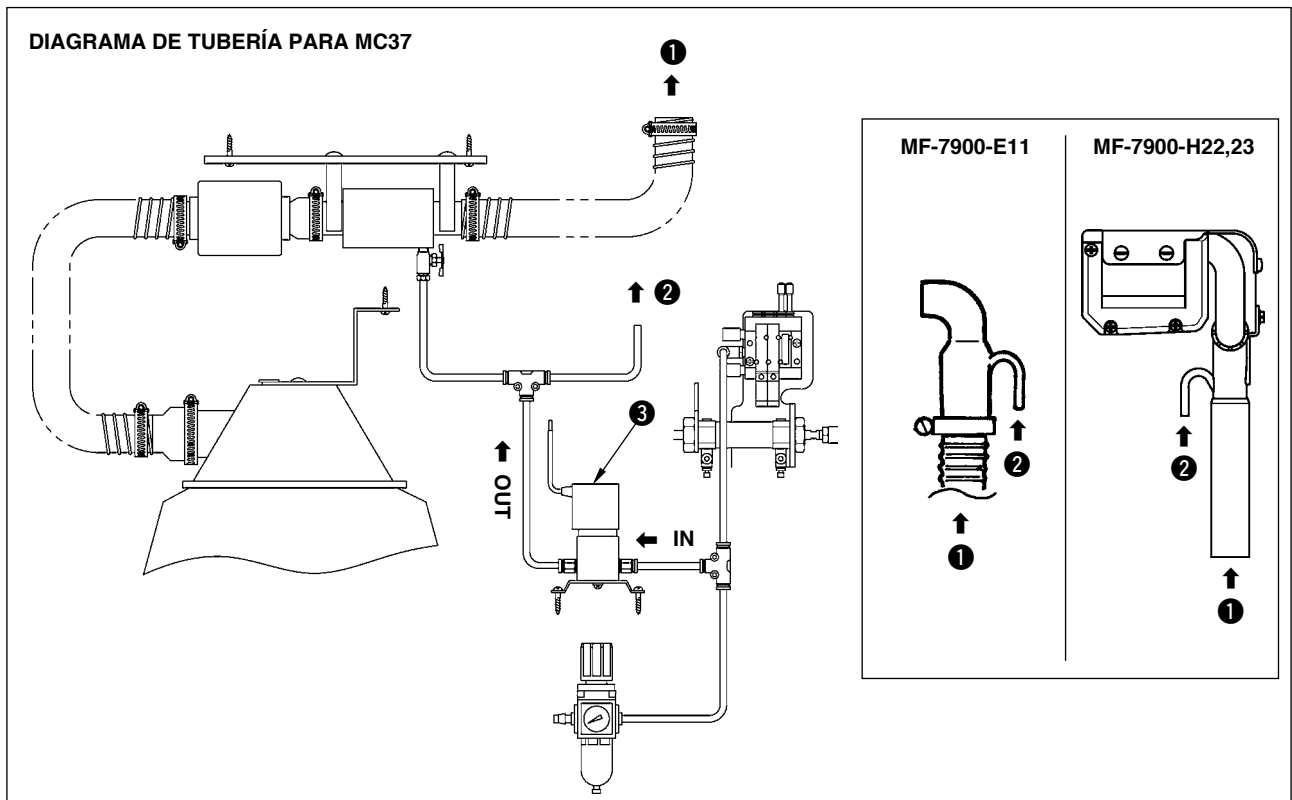


- 1) Instale la placa **2** de la bolsa de desperdicios en el alojamiento **1** de la bolsa de desperdicios mediante el tornillo **3**, arandela **4** y tuerca **5**. En este estado, sin embargo, gira la placa **2**. Para detener este estado, inserte el tapón de parada **6** dentro del agujero del alojamiento **1** de la bolsa de desperdicios y placa **2** de la bolsa de desperdicios de manera que la placa **2** dé cara a la dirección que se muestra en la figura.
- 2) Fije la placa **2** de la bolsa de desperdicios en la posición que se muestra en la figura, mediante los tornillos **7** para madera.
- 3) Inserte el manguito reductor **8** dentro del orificio de entrada de briznas de tela del alojamiento **1** de la bolsa de desperdicios, y sujételo con la abrazadera **9** de manguera.
- 4) Instale la boca de la bolsa de desperdicios **10** de manera que quede paralela a la ranura del alojamiento **1** de la bolsa de desperdicios, y sujétela con un pedazo de cuerda.

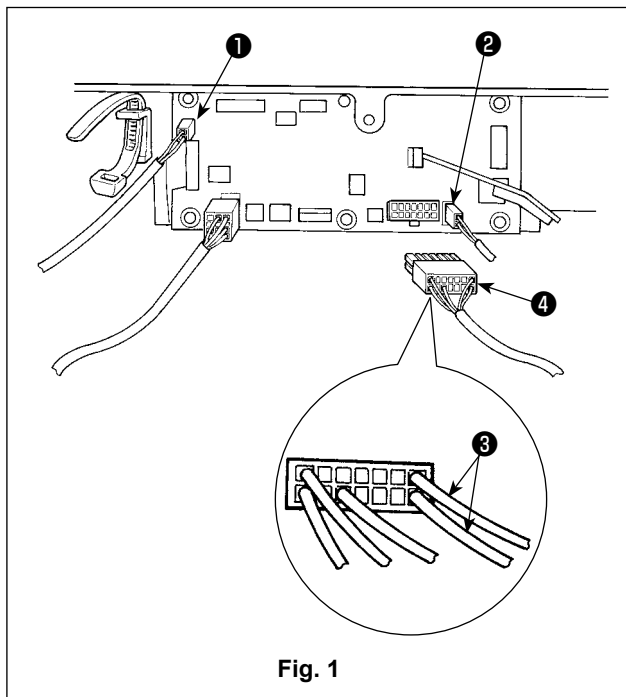
7. Canalización de componentes neumáticos

Fije la válvula de solenoide ③ bajo la mesa con los tornillos de rosca para madera que se suministran como accesorios. Consulte el diagrama de tubería que se muestra en la siguiente página para la canalización de los elementos neumáticos.

Precaución El tubo de aire se suministra con una longitud ligeramente mayor que la necesaria. Córtele a la longitud apropiada antes de su conexión.



III. PROCEDIMIENTO DE INSTALACIÓN DEL CABLE EXCLUSIVO PARA MF (INSTALACIÓN DEL SC-921)



Conecte los cables exclusivos para MF a los respectivos conectores especificados.

- Cable del sensor del cortahilo ❶ → CN42
- Cable del elevador del prensatela ❷ → CN37
- Conecte los cables de la válvula de solenoide ❸ de MC al conector 36.
(No. de conexión: No. 14 → Blanco y No. 7 → negro)
- Cable de la válvula de solenoide de MC y cable del cortahilo ❹ → CN36

La Fig. 1 muestra la conexión del conector de UT57 y MC37 como un ejemplo. Cuando se presiona el pedal del motor después de completar la conexión del conector de MC, aparece una señal, y no es necesario fijar el panel. Además, consulte el (III-3. Manual de Instrucciones y de fijación del SC-921) para el MF-7900(D)/UT55,56,57 cuando no arranca el MC37.

