

中文

**MC37,40
使用说明书**

目 录

I. 规格和特点	1
II. 零件安装和使用上的说明	2
1.MC40 联结杆的安装	2
2.MC40 联结杆空气阀门的调节	2
3.布屑吸入装置的组装	3
4.挠性软管的连接	3
5.吸引力的调节	4
6.积尘口袋的安装	4
7.空气配管	5
III. MF 专用电缆线的安装方法 (SC-921 的安装)	6



注意

本使用说明书是有关 MC37、MC40 的说明书。本产品安装到缝纫机后使用时，请事前阅读安装的缝纫机的使用说明书中的「有关安全的注意事项」，充分理解之后再使用。

另外，为了强调 MC37、MC40，简化了缝纫机的示意图。因此，安全装置的示意图中的一部分也被省略。

前言

感谢您购买 MF-7900-H22,23、MF-7900-E11 用布屑积尘装置 MC37、MC40。

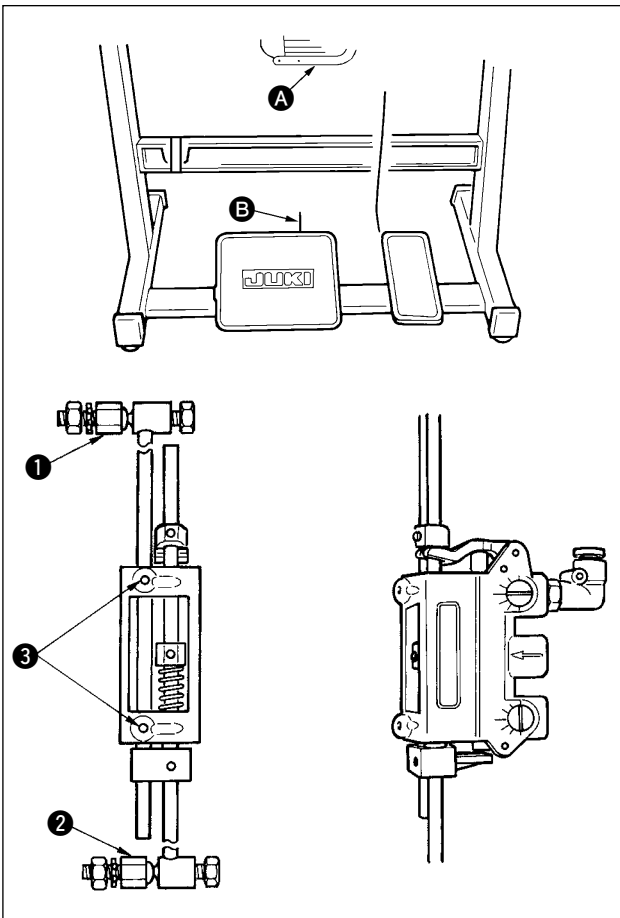
此装置是脚踩踏板，利用空气的力量，吸引布屑积尘的装置。适用于工场清洁化。

I. 规格和特点

型号	MC37	MC40
名称	电磁阀气动式布屑积尘装置	踏板联结杆气动开关式布屑积尘装置
适用机种	附带电气箱 (SC-921), MF-7900-H22,23 和 MF-7900-E11	MF-7900-H22,23 和 MF-7900-E11
主要特点	<ul style="list-style-type: none">• 踩了踏板的同时空气动作，吸入布屑。• 积尘部为口袋型，因此可以简单地清除掉布屑。	<ul style="list-style-type: none">• 踩了踏板的同时空气动作，吸入布屑。• 积尘部为口袋型，因此可以简单地清除掉布屑。

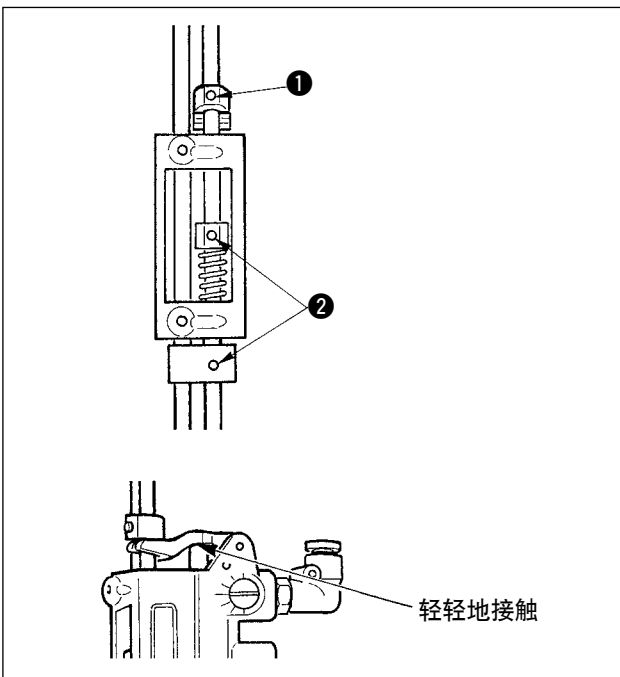
II. 零件安装和使用上的说明

1. MC40 联结杆的安装



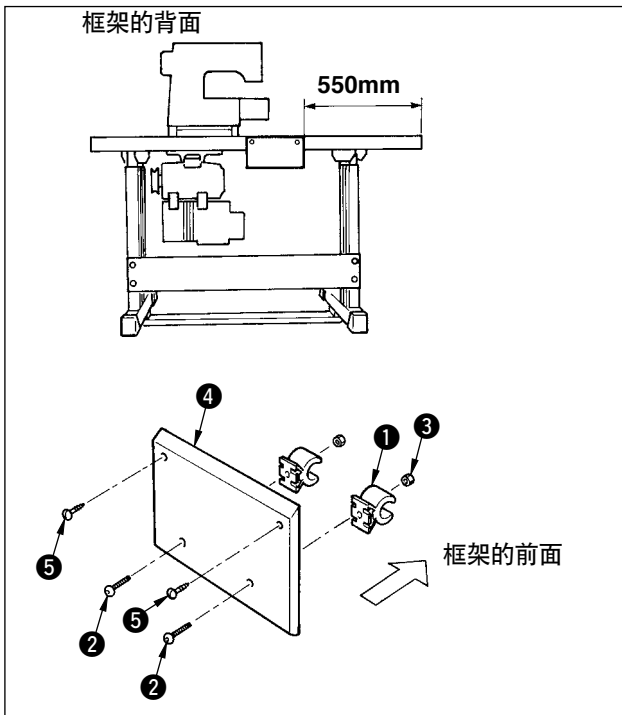
请注意联结杆的上下方向，在各个马达的拨杆 **A** 上都用球节 **1** 的螺丝固定，在踏板的拨杆 **B** 上用球节 **2** 的螺丝固定。其长度请拧松联结杆固定螺丝 **3**，进行调整。

2. MC40 联结杆空气阀门的调节

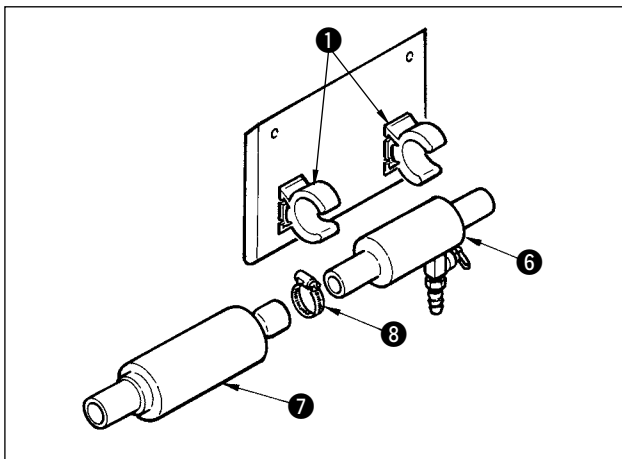


- 1) 空气阀门的位置, 请拧松阀门架固定螺丝 **1** 进行调整。标准位置是阀门销和铆钉头轻轻地接触的位置。
- 2) 起动缝纫机反应过快时, 请分离阀门销和铆钉头进行调整。
- 3) 位置决定之后, 请拧紧固定阀门架固定螺丝 **1**。此时, 请确认滑动环 **2** 不要松弛紧紧地顶住弹簧。

3. 布屑吸入装置的组装

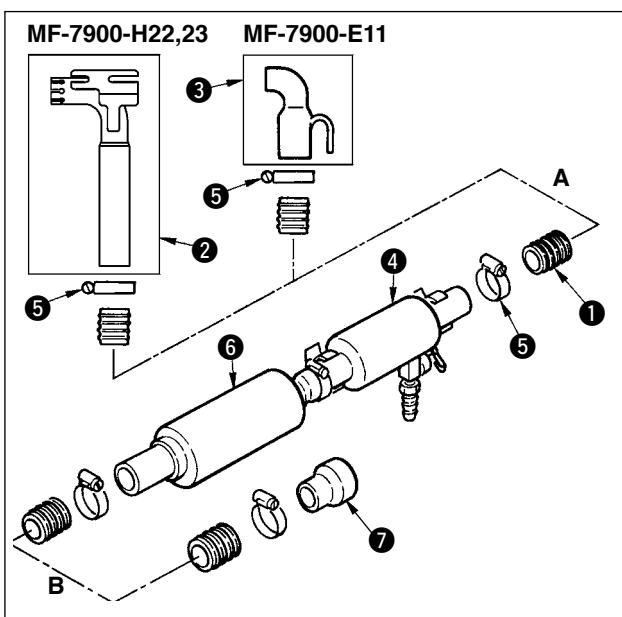


- 1) 请用螺丝 ② 和安装金属部件固定螺母 ③ 把 2 个软管夹 ① 固定到安装板 ④ 上。
- 2) 把软管夹 ① 固定在机台下面，而且朝向操作人员，把安装板 ④ 安装到如图所示的尺寸位置，然后用木螺丝 ⑤ 固定。



- 3) 首先把布屑移送器 ⑥ 镶嵌到固定的软管夹 ①，然后把消音器 ⑦ 和软管夹 ⑧ 插进布屑移送器 ⑥，最后用软管夹 ⑧ 拧紧固定。

4. 挠性软管的连接

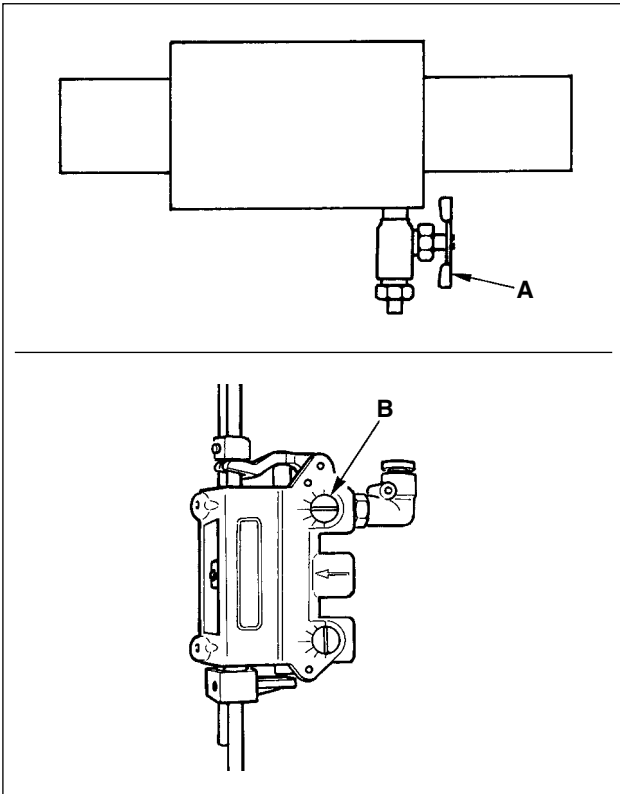


- 1) 把挠性软管 ① 截成连接到 A 侧所需要的长度。MF-7900-H22,23 时，安装到布屑管（组件）② 和布屑移送器 ④。MF-7900-E11 时，安装到布屑管（组件）③ 和布屑移送器 ④，然后用各个软管夹 ⑤ 紧固。此时，请注意不要松驰。
- 2) 然后用剩下的软管 ① 连接 B 侧的消音器 ⑥ 和不同直径的插座 ⑦。此时也请截成适当不过长的长度后使用。连接后用软管夹 ⑤ 紧固。



注意
挠性软管必须截成具有富裕的长度，而且又不过长，如果过长软管中部有可能会积水。因此，请一定截得即不过长又不松垂。

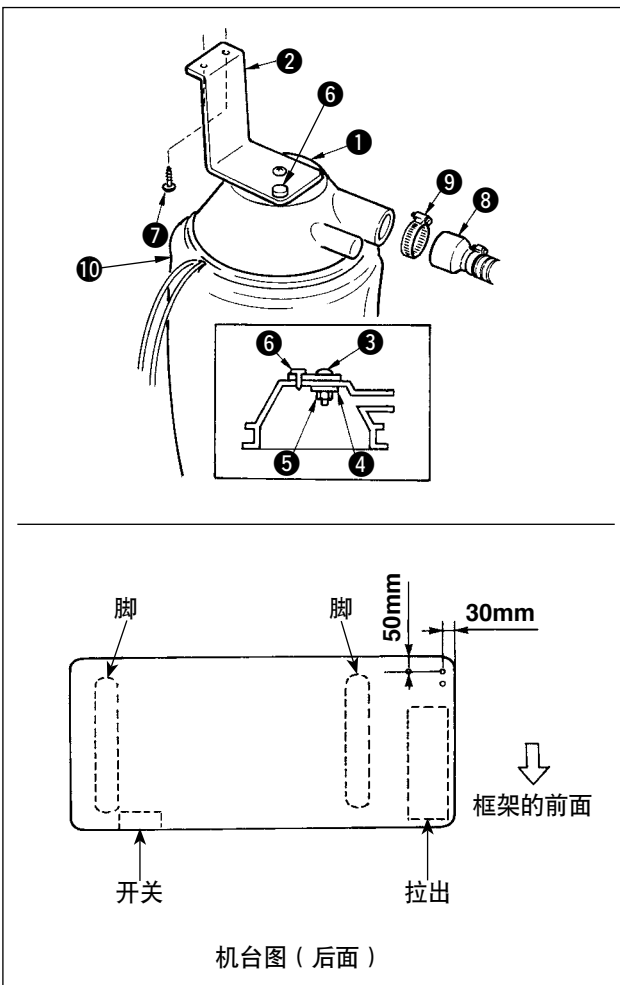
5. 吸引力的调节



顺时针方向转动 A 之后，吸引力变小。

用螺丝刀等转动 MC37 的机械阀门 B 可以调整吸引力。

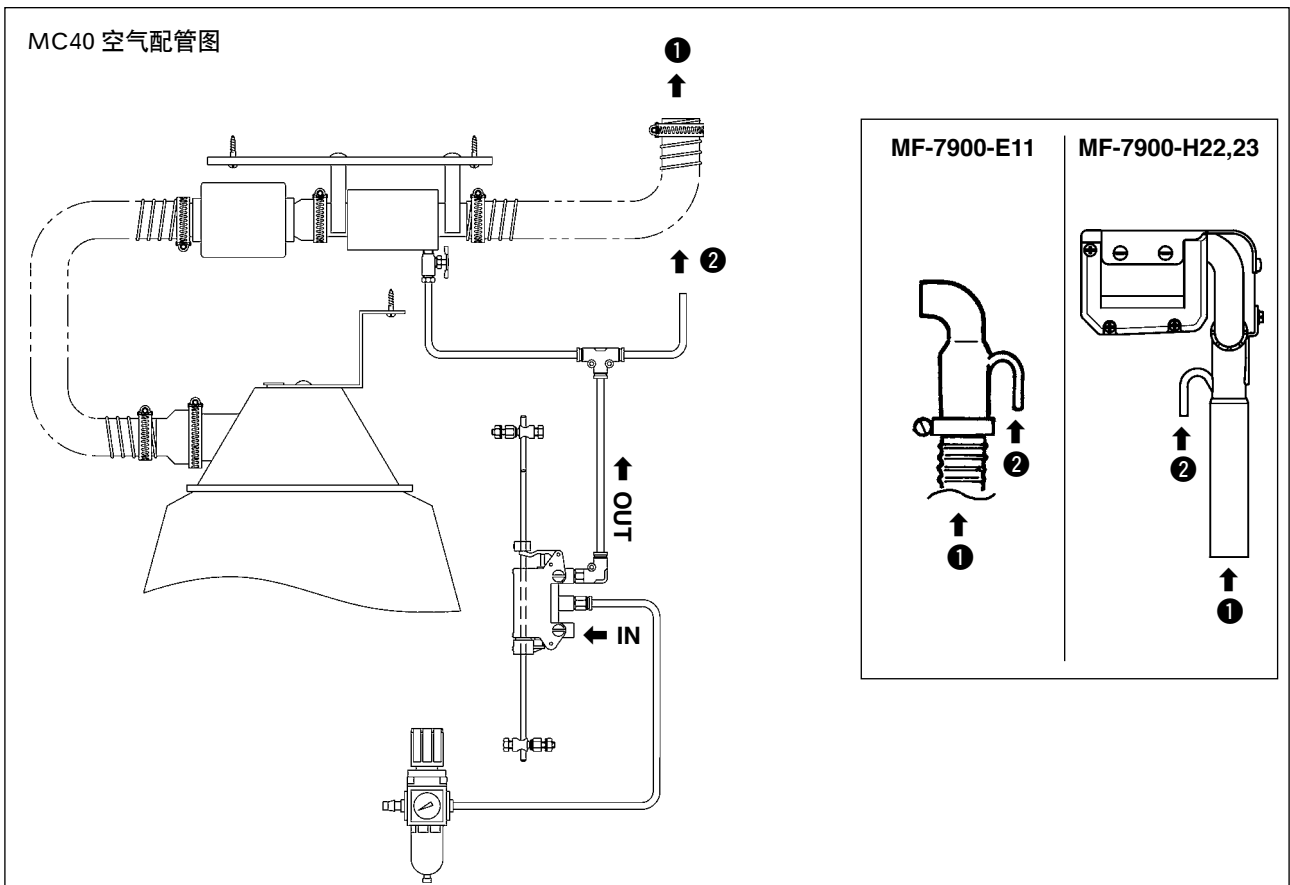
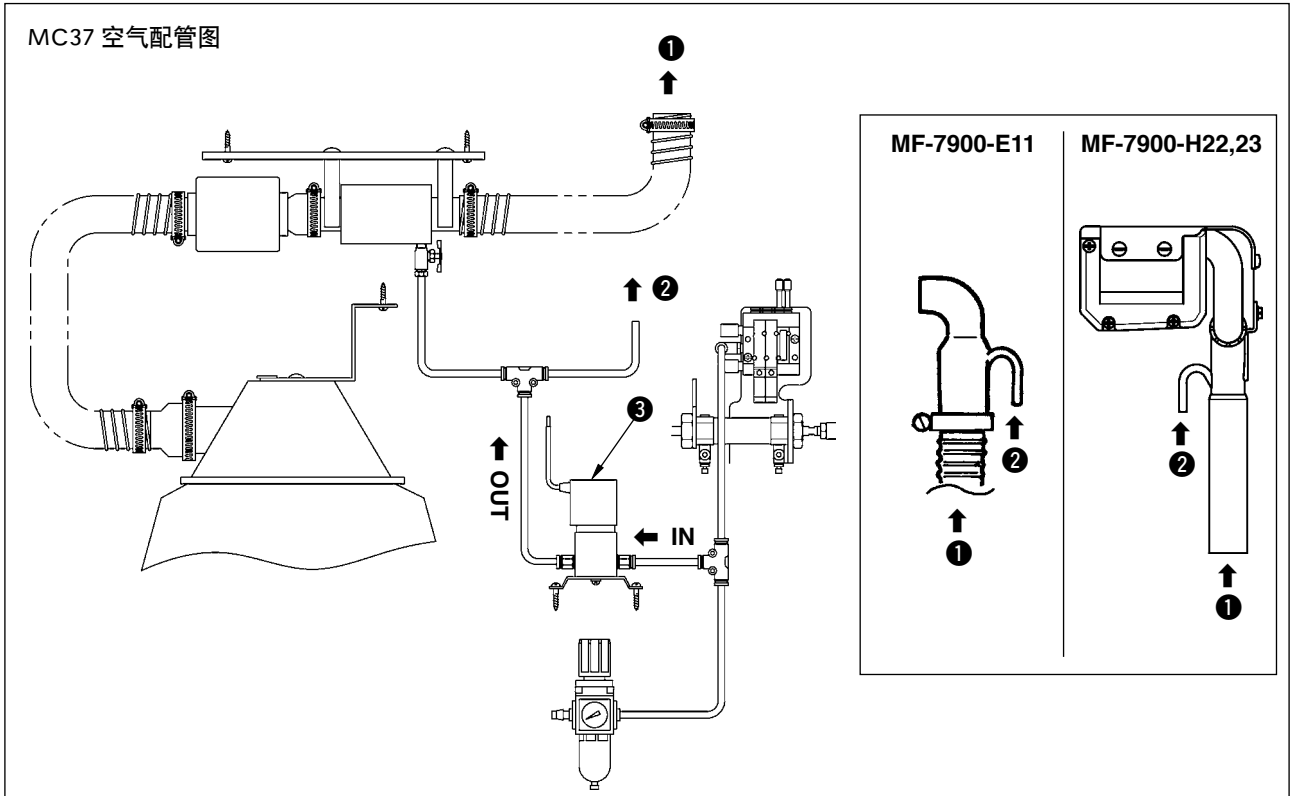
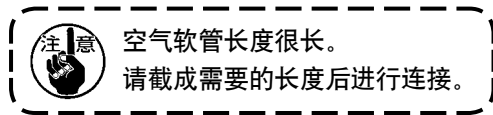
6. 积尘口袋的安装



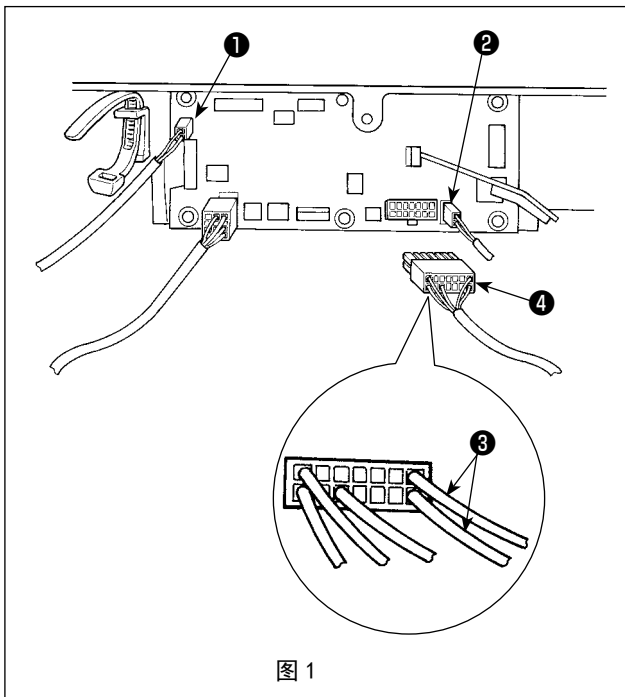
- 1) 用螺丝 ③、垫片 ④ 和螺母 ⑤ 把积尘口袋金属部件 ② 安装到积尘口袋箱 ①。但是，在此状态下，积尘口袋金属部件 ② 会转动，因此请让金属部件 ② 朝向图示的方向把固定栓 ⑥ 插进积尘口袋箱 ① 和积尘口袋金属部件 ② 的孔里。
- 2) 用木螺丝 ⑦ 把积尘口袋金属部件 ② 固定到机台图所示的位置。
- 3) 把不同直径插座 ⑧ 插进积尘口袋箱 ① 的布屑吸入口，然后用软管架 ⑨ 紧固。
- 4) 把积尘口袋 ⑩ 沿着积尘口袋箱 ① 的边缘安装，然后用绳子紧固。

7. 空气配管

请用附属的木螺丝把电磁阀 ③ 固定到机台下面。
关于空气配管，请参照空气配管图。



III. MF 专用电缆线的安装方法 (SC-921 的安装)



请把 MF 专用电缆线分别连接到指定的连接器上。

- 切线传感器电缆线①→ CN42
- 压脚提升电缆线②→ CN37
- MC 的电磁阀电缆线③连接到连接器 36
(连接号码 No. 14 → 白、No. 7 → 黑)
- MC 电磁阀电缆线、切线电缆线④→ CN36



以图 1 为例说明 UT57 和 MC37 的连接器的连接方法。MC 的连接器连接后，踩马达踏板就会发出信号，操作盘不需要进行设定。另外，不起动 MC37 时，请参照 MF-7900 (D) / UT55, 56, 57 使用说明书 (III-3. SC-921 的安装、设定)。