

DEUTSCH

**MF-7500-E11
BETRIEBSANLEITUNG**

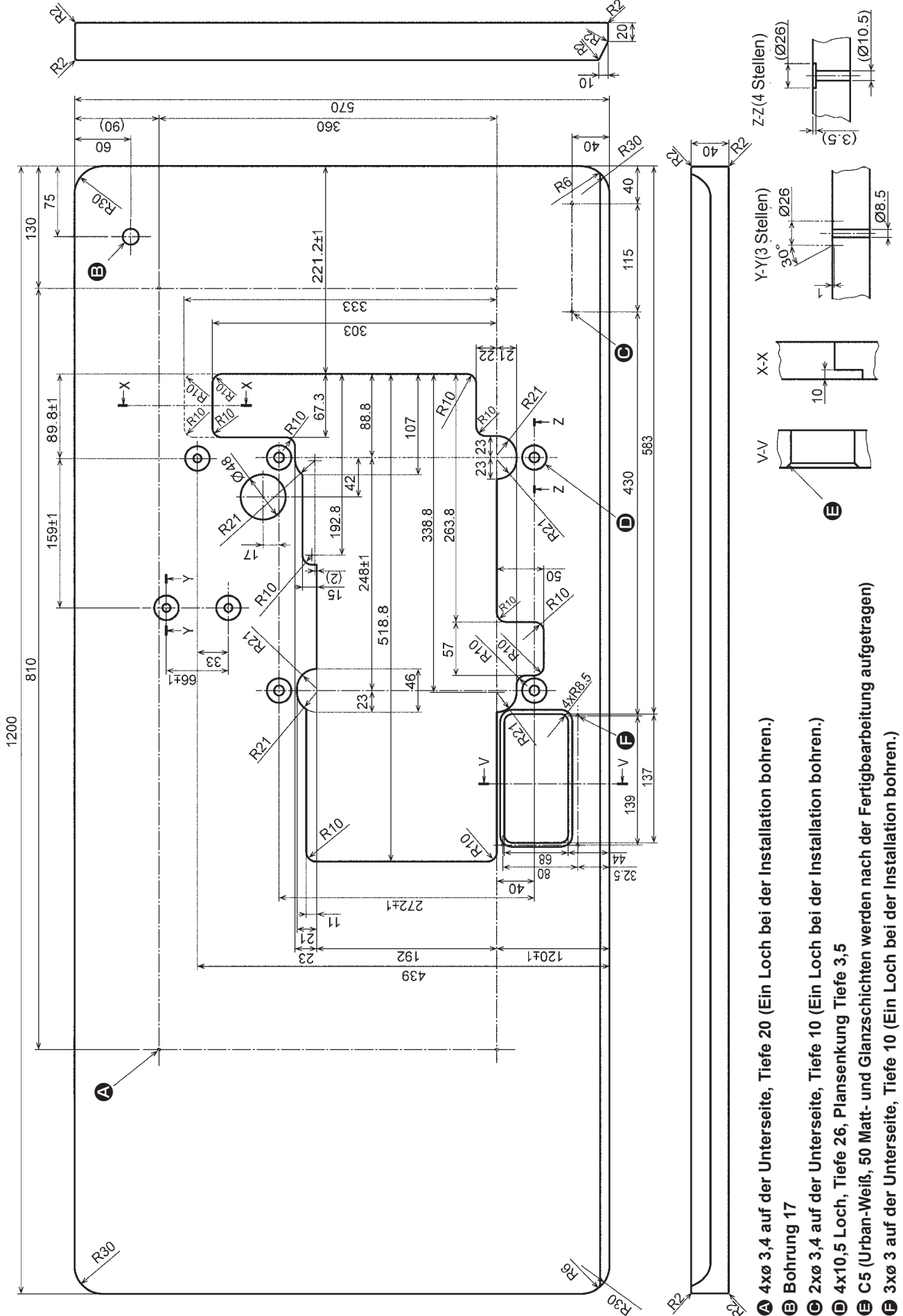
INHALT

1. SPEZIFIKATIONEN.....	1
2. MASSZEICHNUNG DES TISCHES (HALBVERSENKTER TYP).....	2
3. INSTALLATION DER STAUBBRUTSCHE.....	3
4. ÖFFNEN UND SCHLIESSEN DER ABDECKUNG	4
5. EINSTELLVERFAHREN DES MESSERDRUCKS	4
6. EINSTELLVERFAHREN DER MESSERSCHNITTPOSITION.....	5
7. EINSTELLVERFAHREN DES MESSEREINGRIFFBETRAGS	5
8. AUSWECHSELVERFAHREN VON SCHWINGMESSER UND FESTMESSER.....	6
9. ÖLEN.....	6
10. EINSTELLVERFAHREN DES NÄHFUSS-FRONTHUBBETRAGS	7
11. EINSTELLVERFAHREN DER BANDFÜHRUNGSPOSITION	7
12. EINSTELLVERFAHREN DER BANDFÜHRUNGSBREITE.....	7
13. EINSTELLVERFAHREN DES STOFFDRÜCKERS.....	7
14. EINSTELLEN DES EINGRIFFWINKELS DES MESSERS.....	8

1. SPEZIFIKATIONEN

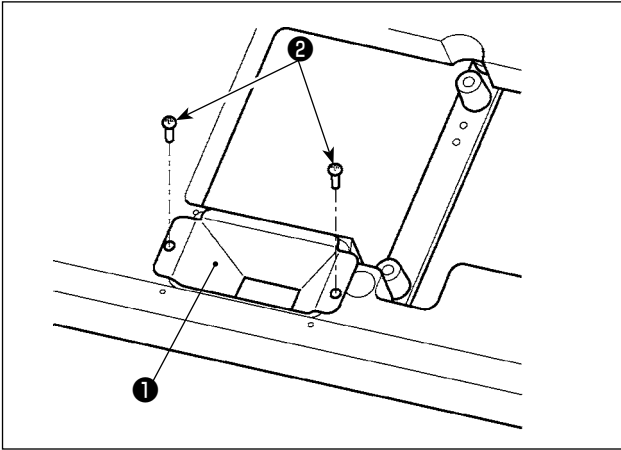
Model	MF-7500-E11	
Klassenbezeichnung	Mit Stoffunterschneider für Elastikbandannähen	
Nähgeschwindigkeit	Max. 6.000 sti/min (5.000 sti/min mit MD) (bei Intervallbetrieb) Nähgeschwindigkeit bei Lieferung. 4.000 sti/min (bei Intervallbetrieb)	
Nadelabstand	3-Nadel	5,6 mm, 6,4 mm
	2-Nadel	4,0 mm
Differentialtransportverhältnis	1 : 0,7 bis 1 : 1	
Stichlänge	0,9 bis 3,6 mm (bis auf 4,0 mm einstellbar)	
Lärmpegel	- Entsprechender kontinuierlicher Emissions-Schalldruckpegel (L_{pA}) am Arbeitsplatz: A-bewerteter Wert von 76,5 dB; (einschließlich $K_{pA} = 2,5$ dB); gemäß ISO 10821- C.6.2 -ISO 11204 GR2 bei 4.000 sti/min.	

2. MASSZEICHNUNG DES TISCHES (HALBVERSENKTER TYP)

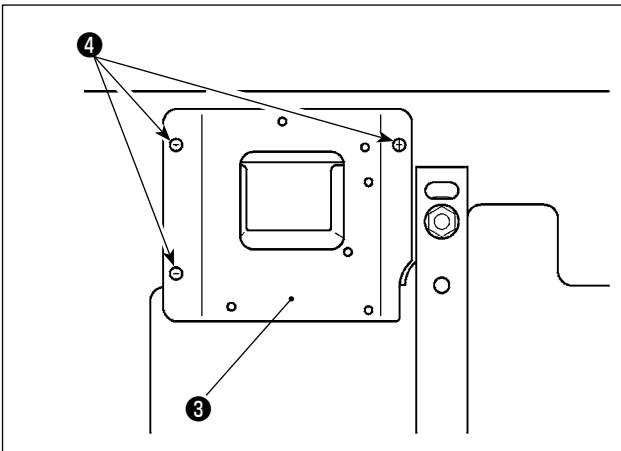


- A** 4x \varnothing 3,4 auf der Unterseite, Tiefe 20 (Ein Loch bei der Installation bohren.)
- B** Bohrung 17
- C** 2x \varnothing 3,4 auf der Unterseite, Tiefe 10 (Ein Loch bei der Installation bohren.)
- D** 4x \varnothing 10,5 Loch, Tiefe 26, Plansenkung Tiefe 3,5
- E** C5 (Urban-Weiß, 50 Matt- und Glanzschichten werden nach der Fertigbearbeitung aufgetragen)
- F** 3x \varnothing 3 auf der Unterseite, Tiefe 10 (Ein Loch bei der Installation bohren.)

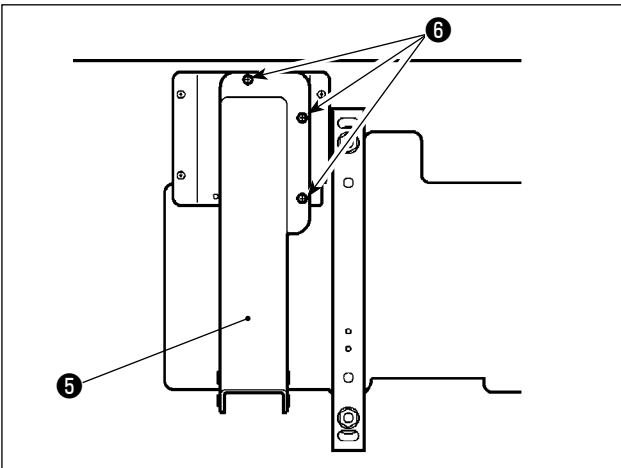
3. INSTALLATION DER STAUBRUTSCHE



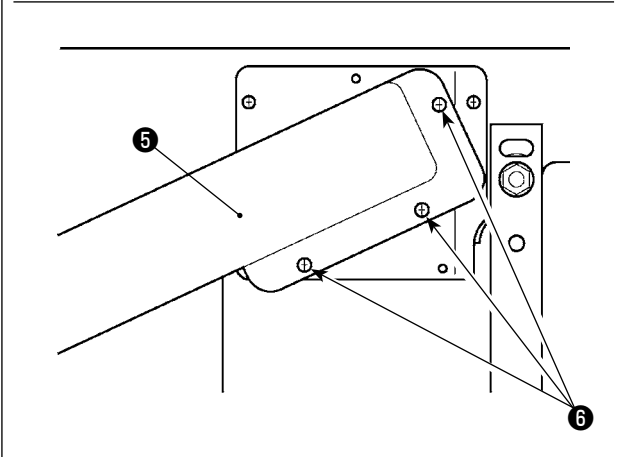
1) Die Staubbrutsche **1** mit zwei Holzschrauben **2** montieren.

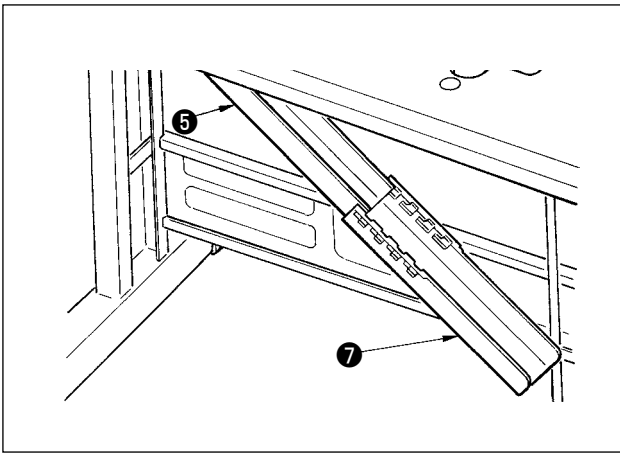


2) Den Staubbrutschenhalter **3** mit drei Holzschrauben **4** montieren.



3) Die Staubbrutsche A **5** mit drei Schrauben **6** montieren. Die Staubbrutsche A kann in zwei verschiedenen Orientierungen montiert werden.





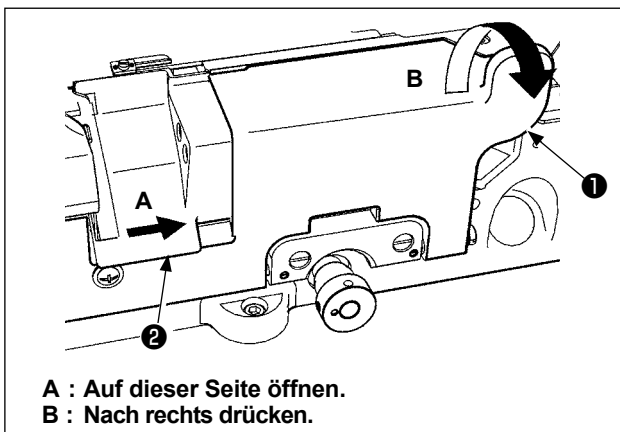
4) Die Staubbrutsche B ⑦ auf die Klauen der Staubbrutsche A ⑤ setzen, um sie zu fixieren.

4. ÖFFNEN UND SCHLIESSEN DER ABDECKUNG



WARNUNG :

Um durch plötzliches Anlaufen der Nähmaschine verursachte Verletzungen zu vermeiden, führen Sie die folgende Arbeit erst aus, nachdem Sie den Netzschalter ausgeschaltet und sich vergewissert haben, daß der Motor vollkommen stillsteht.



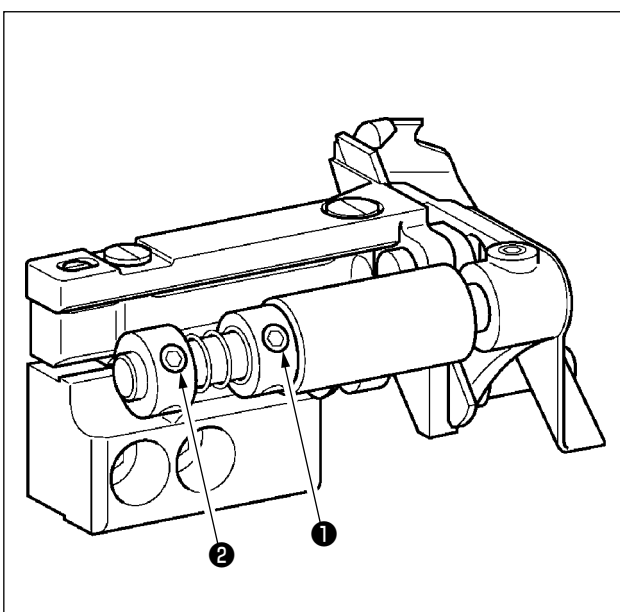
Zum Öffnen und Schließen der Hauptabdeckung ① ist sie auf dieser Seite bei nach rechts gedrückter Schiebeabdeckung ② zu öffnen

5. EINSTELLVERFAHREN DES MESSERDRUCKS



WARNUNG :

Um durch plötzliches Anlaufen der Nähmaschine verursachte Verletzungen zu vermeiden, führen Sie die folgende Arbeit erst aus, nachdem Sie den Netzschalter ausgeschaltet und sich vergewissert haben, daß der Motor vollkommen stillsteht.



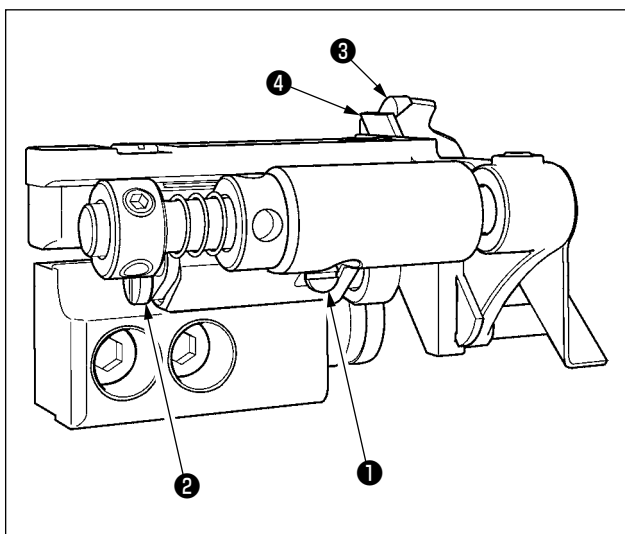
Stellen Sie den Eingriffdruck von Schwingmesser und Festmesser innerhalb des Bereichs, in dem der Stoff einwandfrei geschnitten wird, so niedrig wie möglich ein. Die Befestigungsschraube ① der Druckhülse A und die Befestigungsschraube ② der Druckhülse B in dieser Reihenfolge lösen. Die Druckhülse B nach rechts verschieben, und die Befestigungsschraube ② anziehen, um den Messerdruck zu erhöhen. Nachdem der gewünschte Messerdruck erreicht ist, die Befestigungsschraube ① anziehen.

6. EINSTELLVERFAHREN DER MESSERSCHNITTPosition



WARNUNG :

Um durch plötzliches Anlaufen der Nähmaschine verursachte Verletzungen zu vermeiden, führen Sie die folgende Arbeit erst aus, nachdem Sie den Netzschalter ausgeschaltet und sich vergewissert haben, daß der Motor vollkommen stillsteht.



Den Abstand zwischen der rechten Nadel und der Schnittposition gemäß der folgenden Beschreibung einstellen.

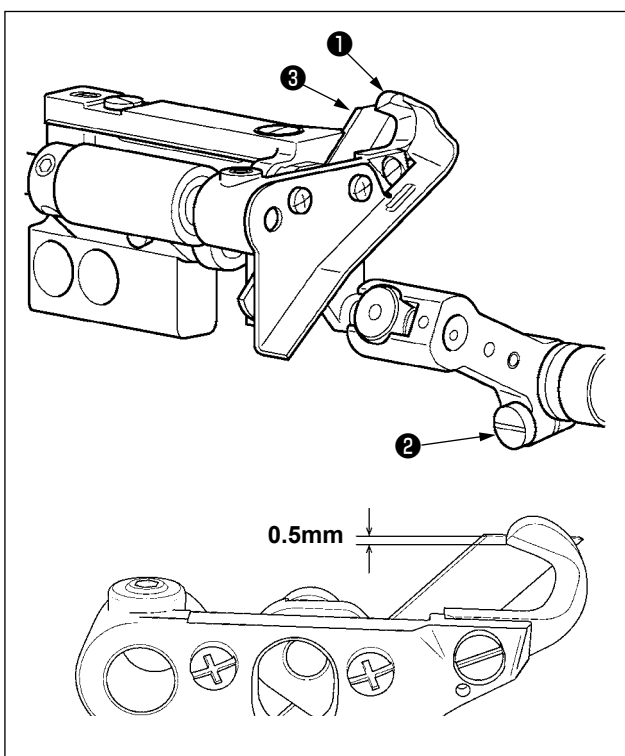
- 1) Die Feststellschraube ❶ lösen, die Einstellschraube ❷ drehen, und Schwingmesser ❸ und Festmesser ❹ seitlich verschieben. ❸ und ❹ wandern nach links, wenn die Einstellschraube ❷ im Uhrzeigersinn gedreht wird, und nach rechts, wenn sie entgegen dem Uhrzeigersinn gedreht wird.
- 2) Nach der Einstellung die Feststellschraube ❶ anziehen.
- 3) Nach der Einstellung der Messerbreite muss der Federdruck neu eingestellt werden.

7. EINSTELLVERFAHREN DES MESSEREINGRIFFBETRAGS



WARNUNG :

Um durch plötzliches Anlaufen der Nähmaschine verursachte Verletzungen zu vermeiden, führen Sie die folgende Arbeit erst aus, nachdem Sie den Netzschalter ausgeschaltet und sich vergewissert haben, daß der Motor vollkommen stillsteht.



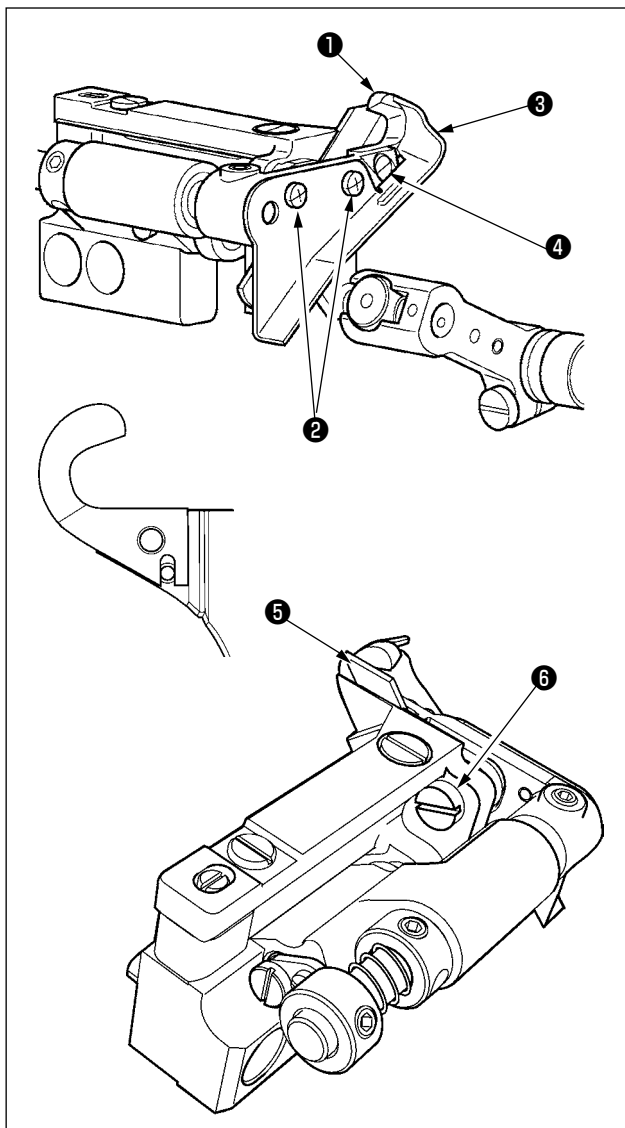
- 1) Die Befestigungsschraube ❷ an der vollständig abgesenkten Position des Schwingmessers ❶ lösen, und den Zustand herstellen, in dem sich das Schwingmesser ❶ auf und ab bewegen lässt.
- 2) Den Eingriffbetrag des Schwingmessers ❶ und Festmessers ❸ auf etwa 0,5 mm von der Oberkante des Schwingmessers einstellen, und die Befestigungsschraube ❷ anziehen.

8. AUSWECHSELVERFAHREN VON SCHWINGMESSER UND FESTMESSER



WARNUNG :

Um durch plötzliches Anlaufen der Nähmaschine verursachte Verletzungen zu vermeiden, führen Sie die folgende Arbeit erst aus, nachdem Sie den Netzschalter ausgeschaltet und sich vergewissert haben, daß der Motor vollkommen stillsteht.



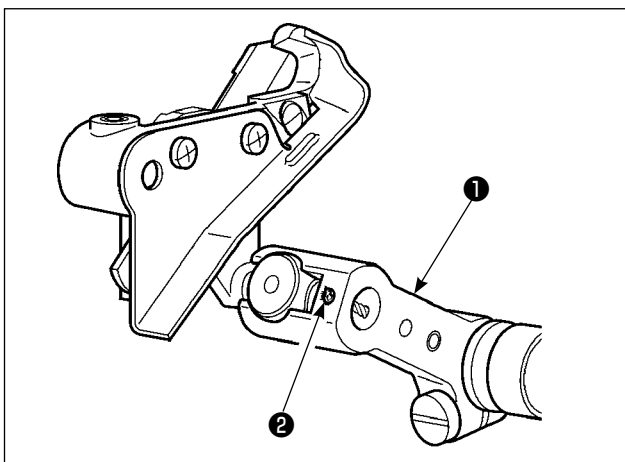
Zum Auswechseln des Schwingmessers ① die Schrauben ② und die Schutzplatte ③ entfernen. Dann die Schraube ④ entfernen, und das Schwingmesser auswechseln. Zum Auswechseln des Festmessers ⑤ die Schraube ⑥ lösen, und das Festmesser ⑤ entfernen.

9. ÖLEN

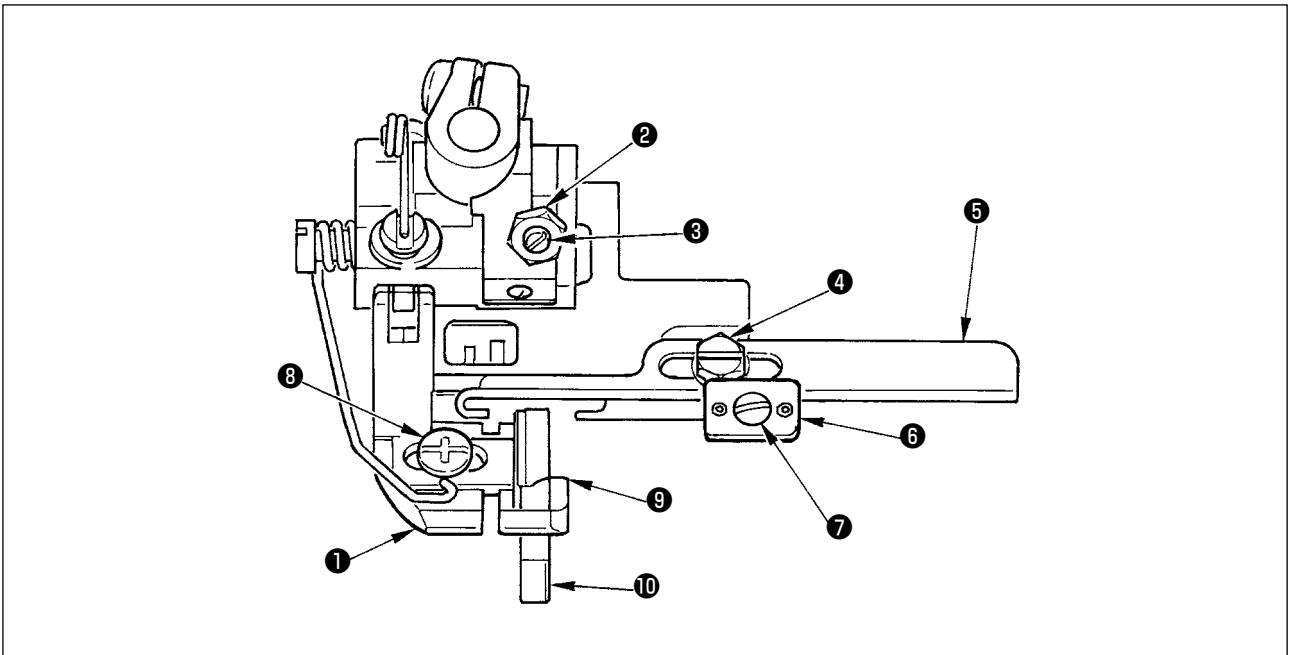


WARNUNG :

Um durch plötzliches Anlaufen der Nähmaschine verursachte Verletzungen zu vermeiden, führen Sie die folgende Arbeit erst aus, nachdem Sie den Netzschalter ausgeschaltet und sich vergewissert haben, daß der Motor vollkommen stillsteht.



Tragen Sie unbedingt ein paar Tropfen Öl auf den Öldocht ② der Schwingmesser-Antriebsstange ① auf, bevor Sie die Nähmaschine nach der Lieferung zum ersten Mal oder nach längerer Nichtbenutzung wieder in Betrieb nehmen. Verwenden Sie als Schmieröl JUKI GENUINE OIL 18.



10. EINSTELLVERFAHREN DES NÄHFUSS-FRONTHUBBETRAGS



WARNUNG :

Um durch plötzliches Anlaufen der Nähmaschine verursachte Verletzungen zu vermeiden, führen Sie die folgende Arbeit erst aus, nachdem Sie den Netzschalter ausgeschaltet und sich vergewissert haben, daß der Motor vollkommen stillsteht.

Wenn dicke Gummiplatten oder dergleichen zusammengenäht werden sollen, kann das Material reibungslos transportiert werden, indem die Vorderkante des Nähfußes ① angehoben wird. Die Mutter ② lösen, die Befestigungsschraube ③ nach rechts (im Uhrzeigersinn) drehen, und die Vorderkante des Nähfußes ① zum Einstellen anheben.

11. EINSTELLVERFAHREN DER BANDFÜHRUNGSPPOSITION



WARNUNG :

Um durch plötzliches Anlaufen der Nähmaschine verursachte Verletzungen zu vermeiden, führen Sie die folgende Arbeit erst aus, nachdem Sie den Netzschalter ausgeschaltet und sich vergewissert haben, daß der Motor vollkommen stillsteht.

Die Befestigungsschraube ④ lösen, und die Bandführungsbasis ⑤ nach rechts und links schieben, um die Bandposition einzustellen.

12. EINSTELLVERFAHREN DER BANDFÜHRUNGSBREITE



WARNUNG :

Um durch plötzliches Anlaufen der Nähmaschine verursachte Verletzungen zu vermeiden, führen Sie die folgende Arbeit erst aus, nachdem Sie den Netzschalter ausgeschaltet und sich vergewissert haben, daß der Motor vollkommen stillsteht.

Die Befestigungsschraube ⑦ lösen, und die Bandführung ⑥ nach rechts und links schieben, um die Bandbreite einzustellen.

13. EINSTELLVERFAHREN DES STOFFDRÜCKERS



WARNUNG :

Um durch plötzliches Anlaufen der Nähmaschine verursachte Verletzungen zu vermeiden, führen Sie die folgende Arbeit erst aus, nachdem Sie den Netzschalter ausgeschaltet und sich vergewissert haben, daß der Motor vollkommen stillsteht.

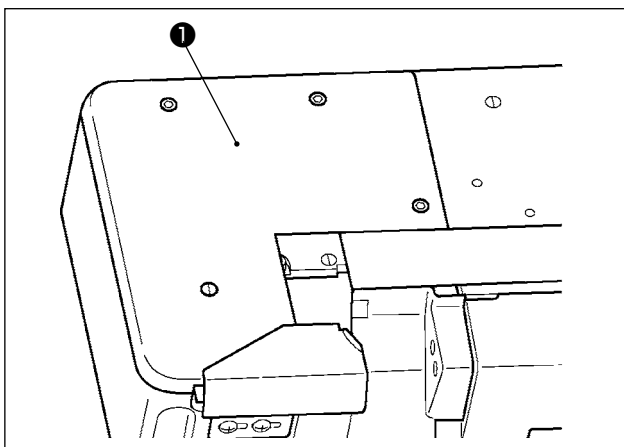
Die Befestigungsschraube ⑧ lösen, und die Messerschnittposition so einstellen, dass das Schwingmesser ⑩ zwischen der Messerführung ⑨ eintritt.

14. EINSTELLEN DES EINGRIFFWINKELS DES MESSERS

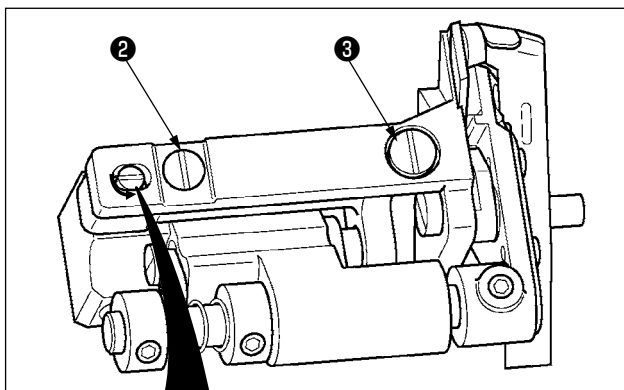


WARNUNG :

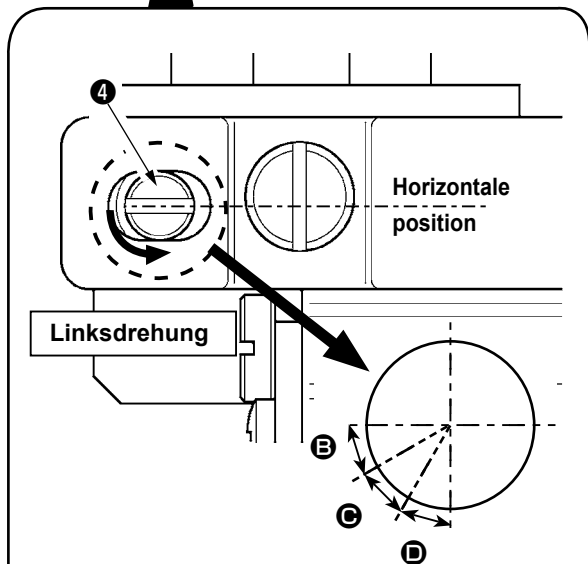
Um durch plötzliches Anlaufen der Nähmaschine verursachte Verletzungen zu vermeiden, führen Sie die folgende Arbeit erst aus, nachdem Sie den Netzschalter ausgeschaltet und sich vergewissert haben, daß der Motor vollkommen stillsteht.



1) Die Stoffplatte, links ❶ entfernen.



2) Die Schrauben ❷ und ❸ lösen.



3) Die Schärfe des Messers durch Drehen des Exzenterstifts ❹ entgegen dem Uhrzeigersinn entsprechend der Messerschärfe einstellen.

1. Der Eingriffswinkel kann so weit eingestellt werden, bis die Markierungslinie auf dem Exzenterstift durch Linksdrehen des Stifts senkrecht steht. Wird der Exzenterstift über die obige Stellung hinaus gedreht, nimmt der Winkel zwischen Obermesser und Untermesser zu.
2. Wird die Eingrifftiefe zu sehr vergrößert, kann das Messer verschleifen.
3. Stellen Sie das Messer so ein, dass es gut schneidet und die Eingrifftiefe nicht zu groß ist.



- ❷ : Standardeinstellungswinkel
 ❸ : Für schwer zu nähende Stoffe eingestellter Winkel
 ❹ : Für abgenutztes Messer eingestellter Winkel
 * Wird der Messereingriffswinkel von Anfang an auf ❹ eingestellt, kann das Messer früher verschleifen als bei Einstellung des Winkels auf den Standardwert.

4) Nach der Einstellung die Schrauben ❷ und ❸ festziehen.