

***FRANÇAIS***

**MEB-3200C**  
**Dispositif multicoupe**  
**MANUEL D'UTILISATION**

# SOMMAIRE

<b>1. CARACTÉRISTIQUES.....</b>	<b>1</b>
<b>2. POSE DU DISPOSITIF MULTICOUPE.....</b>	<b>3</b>
(1) Retrait du socle de couteau fendeur.....	3
(2) Pose du dispositif d'aspiration de fragments de tissu .....	4
(3) Pose du socle de couteau fendeur A.....	5
(4) Pose du tuyau d'évacuation de fragments de tissu .....	6
(5) Changement de la position de la butée de couteau.....	7
<b>3. RACCORDEMENT DES PIÈCES PNEUMATIQUES .....</b>	<b>8</b>
(1) Pose de la tuyauterie du cylindre de socle de couteau .....	8
(2) Pose des tuyaux du dispositif d'aspiration de fragments de tissu .....	10
<b>4. REGLAGE DU DISPOSITIF MULTICOUPE .....</b>	<b>11</b>
(1) Réglage de la position de descente du couteau.....	11
(2) Réglage de la différence de niveau entre les couteaux .....	11
<b>5. REGLAGE DES PIÈCES PNEUMATIQUES .....</b>	<b>12</b>
(1) Réglage du régulateur de vitesse .....	12
<b>6. PARAMÈTRES DU MODÈLE DE LA MACHINE.....</b>	<b>12</b>
<b>7. REMPLACEMENT DU COUPEAU FENDEUR.....</b>	<b>13</b>
(1) Remplacement du couteau fendeur (œillet).....	13
(2) Remplacement du couteau fendeur (partie droite).....	13
(3) Remplacement du couteau par un couteau non réutilisable (en option).....	13
<b>8. JEU ENTRE LA PLAQUE DE MAINTIEN DE PRESSEUR ET LE     PORTE-COUEAU .....</b>	<b>14</b>
<b>9. NETTOYAGE DU DISPOSITIF MULTICOUPE.....</b>	<b>14</b>
<b>10. RÉGLAGE DE LA PRESSION DU COUPEAU DE COUPE DU TISSU .</b>	<b>15</b>
(1) Ajustement de la pression du couteau.....	15
<b>11. PROGRAMMATION DES DONNÉES DE CONFIGURATION.....</b>	<b>16</b>
(1) Réglage du numéro de couteau (S011).....	16
(2) Correction de la longueur de coupe (S090) .....	16
(3) Sélection pour plusieurs fois (S091).....	17
(4) Décalage des boutonnières en point noué (S092).....	18
<b>12. PARAMÉTRAGE DE L'INTERRUPTEUR LOGICIEL .....</b>	<b>18</b>

# 1. CARACTÉRISTIQUES

Caractéristiques	Typ SS △ M, Typ RS △ M
Application	Vêtements d'homme et de femme
Vitesse de couture	400 à 2.200 sti/min (réglable par pas de 100 sti/min)
Longueur des points (Notes 1 et 2)	10 à 38 mm (avec coupe-fil de boucleur)
	10 à 50 mm (sans coupe-fil de boucleur)
Largeur des points (Notes 3 et 4)	2,0 à 3,2 mm
Longueur de bride en pointe	0 mm, 3 à 15 mm
Hauteur de relevage du pied presseur	13 mm (16 mm maxi)
Méthode de changement de la forme de couture	Méthode de sélection de programme
Système de coupe de boutonnrière (Note 5)	Couteau de coupe antérieure, couteau de coupe postérieure, sans couteau
Système d'entraînement	Entraînement intermittent par moteur pas à pas
Entraînement de coupe du tissu	Commande verticale par moteur pas à pas
Aiguille (Note 3)	DO × 558 n° 90 à 110
Dispositif de sécurité	Interrupteur de pause et fonction d'arrêt automatique en cas de détection d'anomalie
Huile lubrifiante	JUKI New Defrix Oil n° 2
Pression d'air	0.49 Mpa
Consommation d'air	9 l/mn (7 cycles/mn)
Niveau de bruit	81,5 dB/vitesse de couture maxi 2.200 sti/min
Dimensions	1.060 mm (l) × 790 mm (l) × 1.230 mm (h) (sans porte-bobines)
Consommation	550 VA
Poids brut	178 kg

Note 1 : La longueur des points est la suivante selon le porte-couteau.

## ■ Fourni avec coupe-fil de boucleur (interrupteur logiciel « U56 » (coupe-fil de boucleur) « 0 »)

N° de pièce	Longueur de porte-couteau (mm)	Longueur maximale des points		Longueur minimale des points		Forme du porte-couteau
		Boutonnrière à œillet (mm)	Boutonnrière décorative (mm)	Boutonnrière à œillet (mm)	Boutonnrière décorative (mm)	
32087801 (*)	18	38 (*)	38 (*)	18	10	Sans cran
32087702	26	38 (*)	38 (*)	26	16	
32087603	32	38 (*)	38 (*)	32	22	
32088106	18	38 (*)	38 (*)	10	10	Avec cran
32088007	26	38 (*)	38 (*)	16	16	
32087900	32	38 (*)	38 (*)	22	22	

\* : Fourni en standard

( \* ) : Si la longueur des points dépasse 32 mm lors de l'exécution de brides droites et de brides arrondies, le fil de boucleur et le cordonnet peuvent être mal serrés ou incorrectement coupés.

## ■ Fourni sans coupe-fil de boucleur (interrupteur logiciel « U56 » (coupe-fil de boucleur) « 1 »)

Longueur de porte-couteau (mm)	Longueur maximale des points	
	Boutonnrière à œillet (mm)	Boutonnrière décorative (mm)
18	38	38
26	46	46
32	50	50

\* La longueur minimale des points est la même qu'avec coupe-fil de boucleur.

Note 2 : Utiliser les porte-couteaux spécialement destinés au dispositif multicoupe (32087801, 32087702, 32087603, 32088106, 32088007 et 32087900).  
Prêter également attention aux jeux entre le porte-couteau et les pieds presseurs droite/gauche.  
(Le porte-couteau peut venir en contact avec la plaque de maintien de presseur lors de la coupe du tissu.)

Note 3 : La largeur des points et le numéro d'aiguille ont été réglés comme suit en usine.

Largeur des points : 2,3 mm

N° d'aiguille : #100

(Lorsqu'on change la largeur des points ou le numéro d'aiguille, vérifier les positions d'installation de l'aiguille, du boucleur et des étendeurs, la phase d'ouverture/fermeture des étendeurs et le jeu entre l'aiguille et le garde-aiguille.)

Note 4 : La plage des largeurs des points peut être changée entre 2,0 et 3,2 mm et entre 2,6 et 4,0 mm en remplaçant le boucleur gauche en option et l'étendeur gauche en option.

Note 5 : Lorsque les jeux entre le porte-couteau et les pieds presseurs droit/gauche est faible, une collision est possible entre le porte-couteau, les pieds presseurs et la plaque de maintien de presseur.

Note 6 : Vérifier le tissu à coudre avant l'utilisation car certains types peuvent être endommagés.

Si le tissu est endommagé, remplacer la plaque de maintien de presseur par celle fournie comme accessoire (40040681 ou 40040682), régler le degré d'ouverture du presse-tissu et augmenter le jeu entre la plaque de maintien de presseur et le porte-couteau.

(Voir "**8. JEU ENTRE LA PLAQUE DE MAINTIEN DE PRESSEUR ET LE PORTE-COUTEAU**" p.14. Après le réglage, effectuer une nouvelle vérification.)

Note 7 : Si des fragments de tissu ou débris de fil sont pris entre la partie du couteau côté œillet et la partie du couteau côté couture droite, il se peut que le couteau côté œillet se casse. En règle générale, procéder à un nettoyage plus d'une fois par jour.

Note 8 : Pour adapter le dispositif multicoupe au modèle de votre machine à coudre, voir "**6. PARAMÈTRES DU MODÈLE DE LA MACHINE**" p.12.

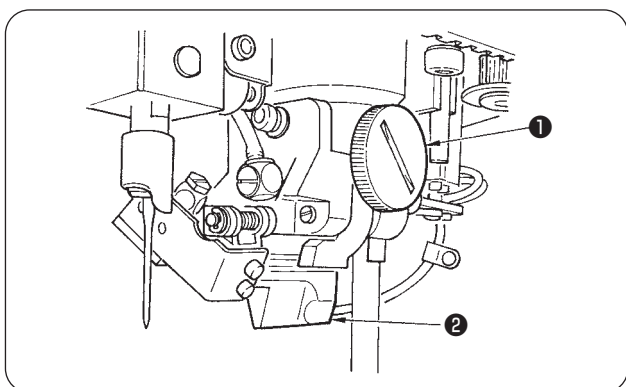
## 2. POSE DU DISPOSITIF MULTICOUPE



### AVERTISSEMENT :

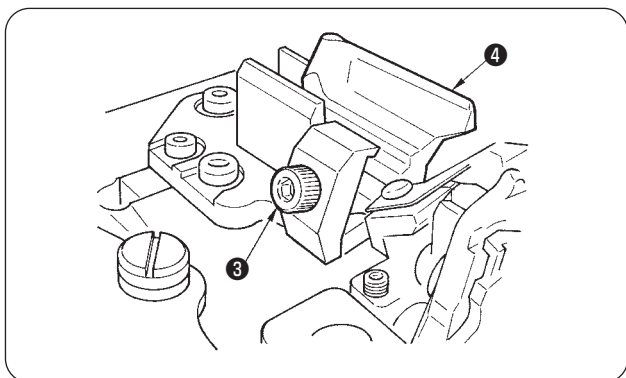
Couper l'alimentation de la machine (position OFF) avant de commencer l'opération afin de prévenir les accidents éventuels causés par un démarrage soudain de la machine à coudre.

- Avant l'installation
- Vérifier si le socle de montage du couteau est neuf/ancien. Si les pièces sont anciennes, les remplacer par des neuves.
  - La ROM système doit être postérieure à la Rév.011G. Vérifier la Rév. de la ROM système installée.

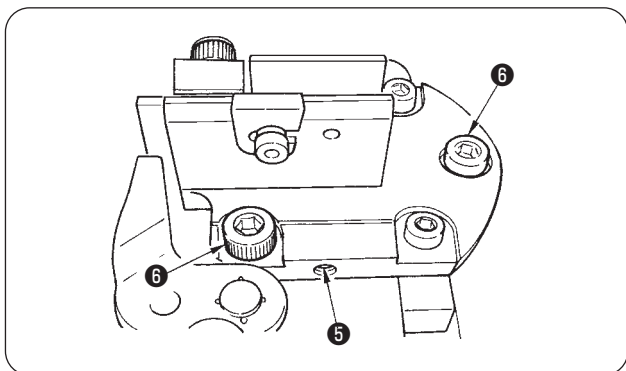


### (1) Retrait du socle de couteau fendeur

- 1) Mettre la machine hors tension et couper l'alimentation en air de la machine.
- 2) Desserrer la vis **1** et retirer le porte-couteau **2**.



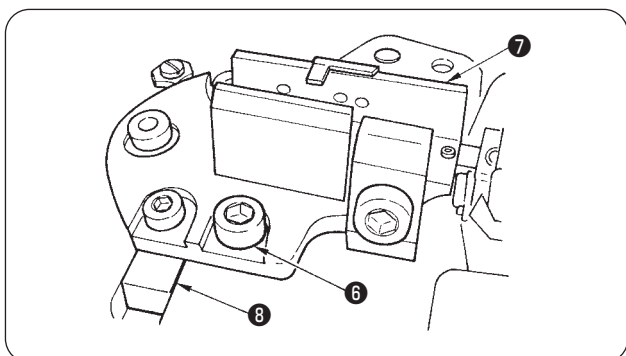
- 3) Desserrer la vis de fixation **3** et retirer le couteau fendeur **4**.

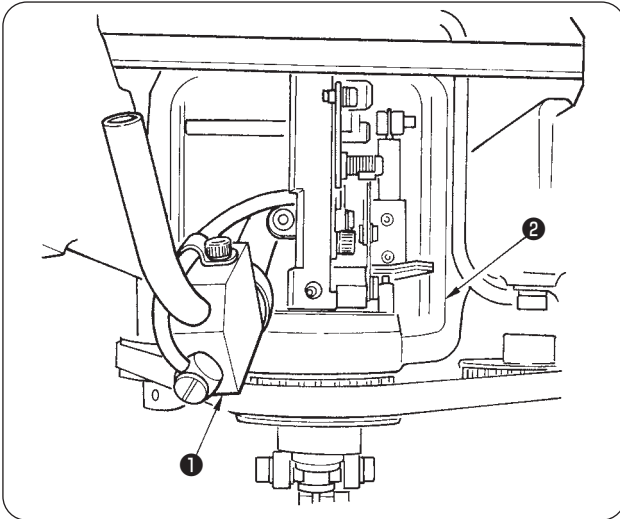


- 4) Desserrer la vis de fixation **5**.
- 5) Oter les trois vis de fixation **6** du socle de couteau et retirer le socle de couteau fendeur **7** (avec la clavette de socle de couteau **8**) du bâti de la machine. (Retirer également les tuyaux raccordés au bâti.)



Les trois vis de fixation **6** du socle de couteau resserviront. Veiller à ne pas les égarer.

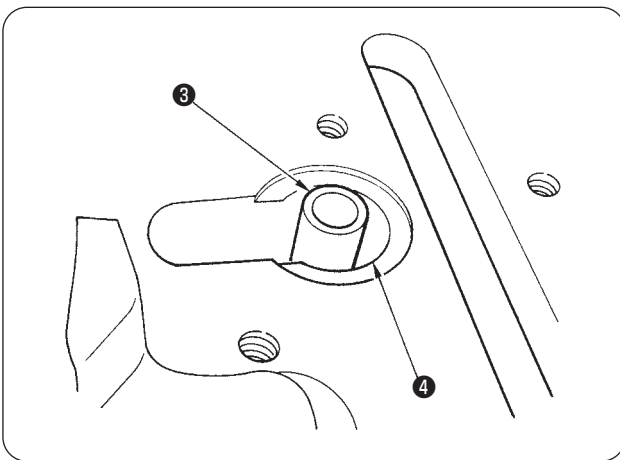




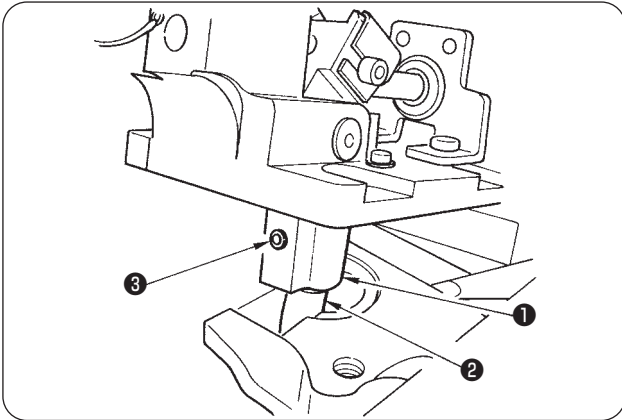
## (2) Pose du dispositif d'aspiration de fragments de tissu

- 1) Retirer le flexible d'évacuation de fragments de tissu du couvercle inférieur.
- 2) Introduire le dispositif d'aspiration de fragments de tissu ① dans le bâti de la machine ② et le régler de façon que la goulotte de fragments de tissu A ③ soit visible par l'orifice ④ du bâti de la machine. (Il est possible de l'introduire par l'arrière.)

[Faire passer le tuyau d'air (noir) du dispositif d'aspiration de fragments de tissu et le flexible de fragments de tissu (blanc) jusqu'à l'arrière du bâti de la machine.]



- 3) Après avoir raccordé le flexible d'évacuation de fragments de tissu du dispositif d'aspiration au socle de couteau fendeur A, le fixer au couvercle inférieur.  
(Si la machine comporte un coude de membrane [n° de pièce : PJ304120002] sur le couvercle inférieur, le retirer et le remplacer par une bague de fragments de tissu [n° de pièce : 32006504].)



### (3) Pose du socle de couteau fendeur A

- 1) Desserrer les deux vis de fixation et retirer le couteau fendeur (œillet) et le couteau fendeur (partie droite) du dispositif.

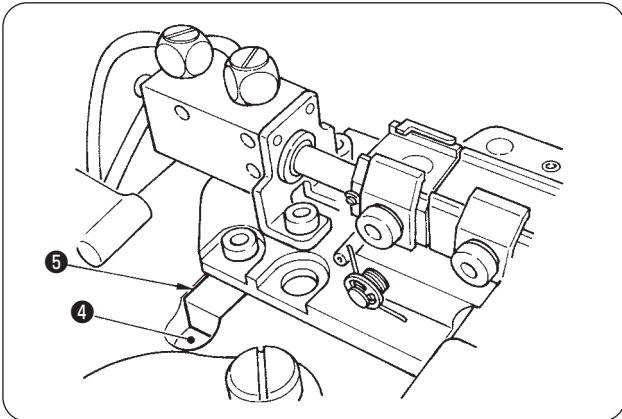
(Voir "**7. REMPLACEMENT DU COUTEAU FENDEUR**" p.13.)

- 2) Introduire la goulotte de fragments de tissu A (2) dans le bossage de goulotte de fragments de tissu (1) et la fixer avec la vis de fixation (3).

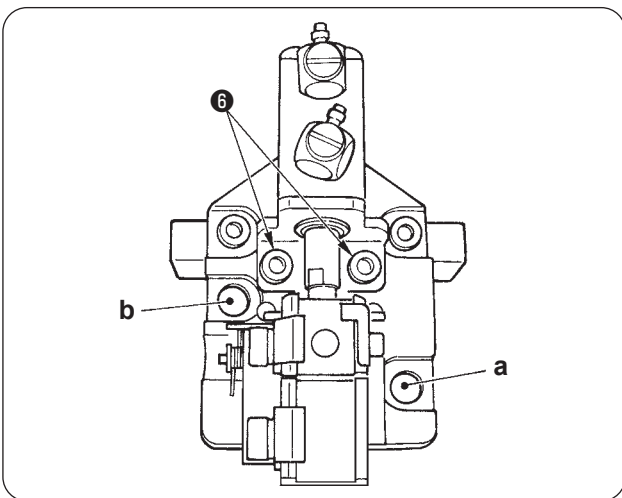


**Fixer la goulotte de fragments de tissu de façon qu'elle ne soit pas inclinée.**

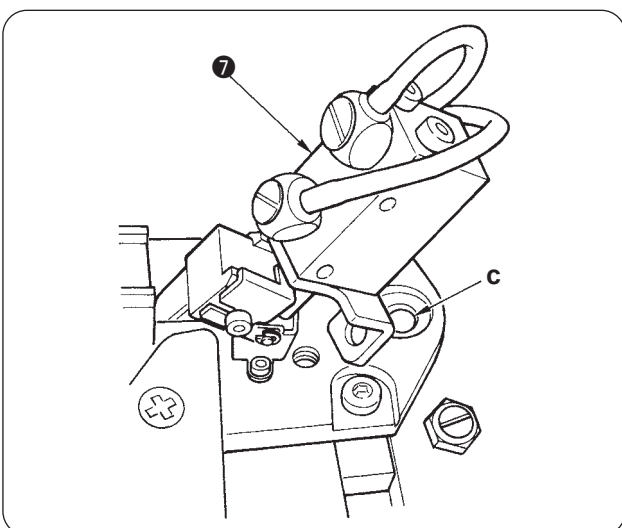
- 3) Poser la clavette de socle de couteau fendeur (5) dans la fente à clavette (4).



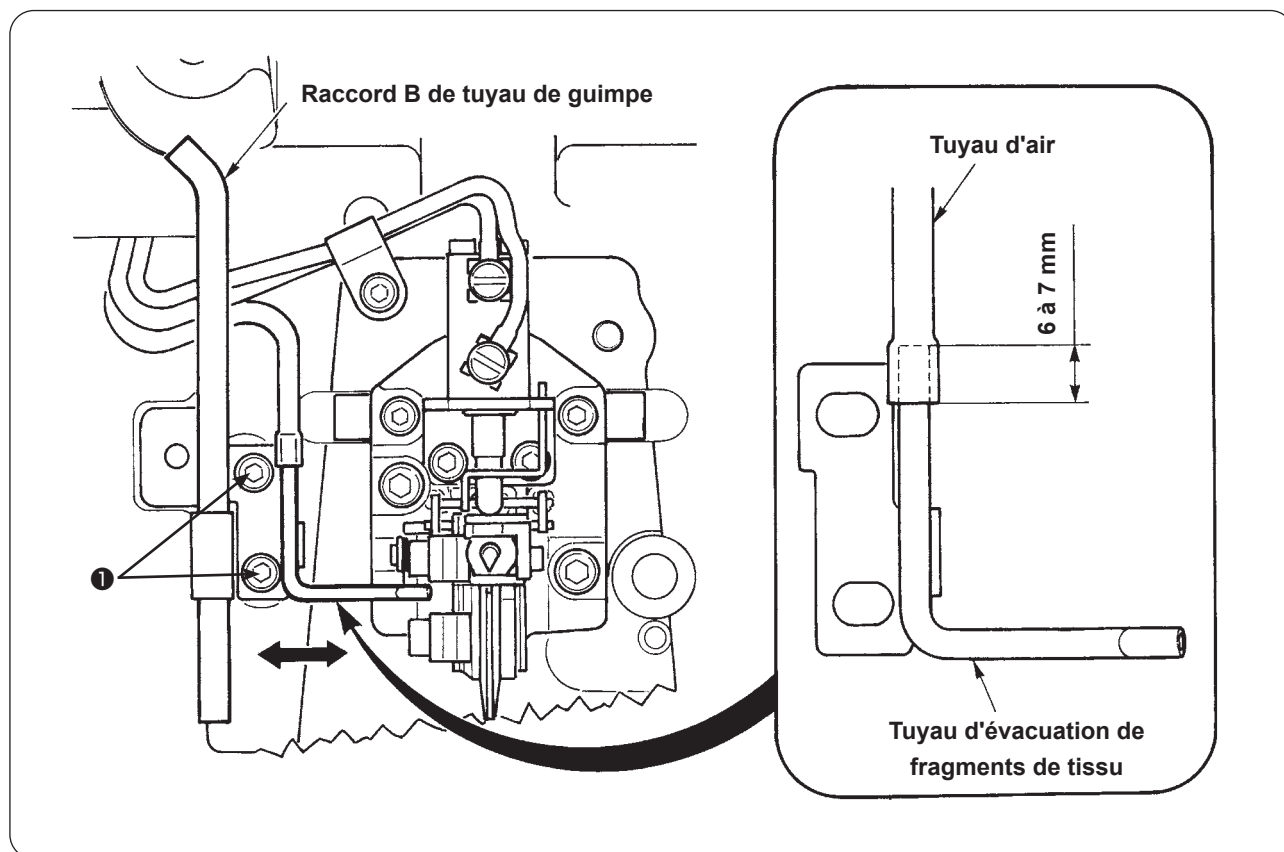
- 4) Poser les deux vis de fixation ayant été retirées du socle de couteau au point 5) de (1) dans les orifices de montage a et b. Les fixer ensuite après avoir vérifié la position latérale du dispositif (voir "**4.-(1) Réglage de la position de descente du couteau**" p.11.).



- 5) Retirer les deux vis de fixation (6) et soulever le cylindre de socle de couteau (7).
- 6) Poser une vis de fixation dans le socle de couteau ayant été retiré au point 5) de (1) dans l'orifice de montage c et la fixer.
- 7) Ramener le cylindre de socle de couteau (7) sur sa position initiale et le fixer avec deux vis de fixation (6).

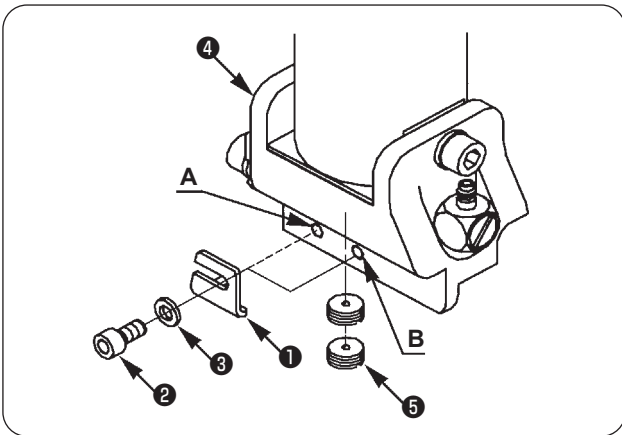


#### (4) Pose du tuyau d'évacuation de fragments de tissu



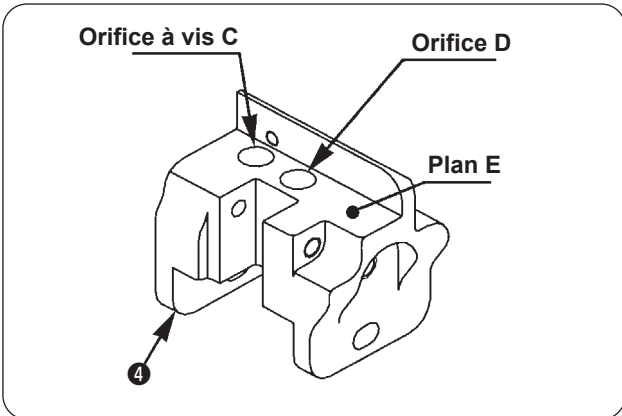
- 1) Introduire le tuyau d'air fourni comme accessoire de 6 à 7 mm dans le tuyau d'évacuation des fragments de tissu.
- 2) Retirer les vis de fixation du raccord B de tuyau de guimpe ❶, placer le tuyau d'évacuation de fragments de tissu sur le raccord B de tuyau de guimpe ❶, puis le serrer avec les vis de fixation.
- 3) Déplacer le tuyau d'évacuation de fragments de tissu dans le sens de la flèche et le positionner sur le point où il vient en contact avec le socle du couteau.



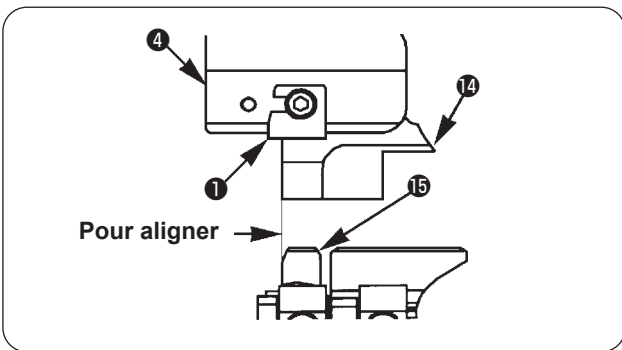


## (5) Changement de la position de la butée de couteau

1) Retirer la butée de couteau ① du socle de fixation de couteau ④, la vis de fixation ② et la rondelle ③ et la déplacer de l'orifice à vis A à l'orifice à vis B.



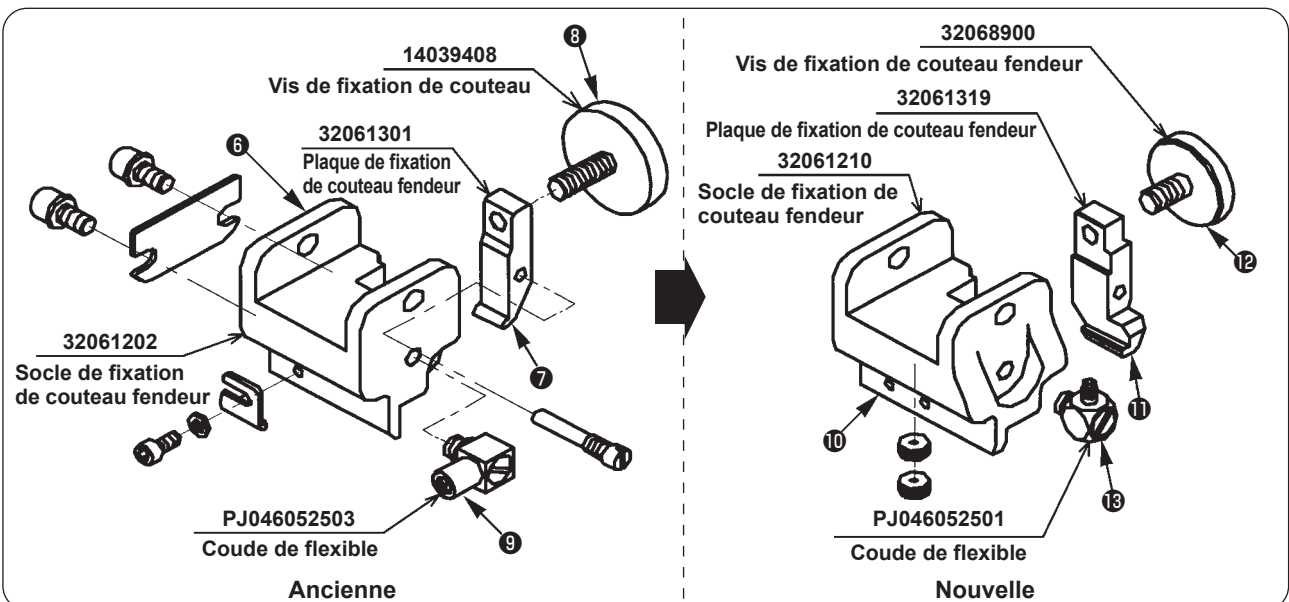
2) Poser les deux bouchons d'arrêt ⑤ sur l'orifice à vis C de façon qu'ils ne dépassent pas du plan de fixation de couteau E.



3) Régler la position de la butée de couteau ① de façon que l'arrière du couteau fendeur (œillet) ⑮ et l'arrière du porte-couteau ⑭ soient alignés.



Si la machine comporte les anciennes pièces ( ⑥ , ⑦ , ⑧ et ⑨ ) ci-dessous, les remplacer toutes par les nouvelles pièces ( ⑩ , ⑪ , ⑫ et ⑬ ). (Monter les autres anciennes pièces de l'illustration dans les nouvelles pièces sans les remplacer.)

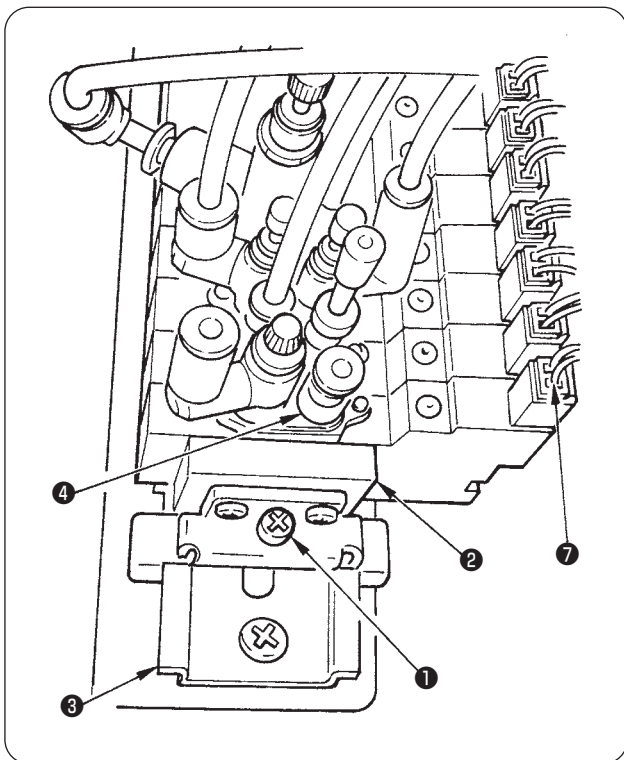
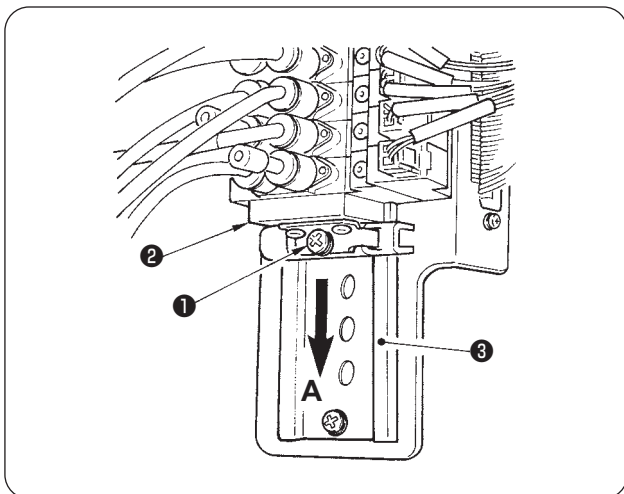


### 3. RACCORDEMENT DES PIÈCES PNEUMATIQUES



#### AVERTISSEMENT :

Couper l'alimentation de la machine (position OFF) avant de commencer l'opération afin de prévenir les accidents éventuels causés par un démarrage soudain de la machine à coudre.



#### (1) Pose de la tuyauterie du cylindre de socle de couteau

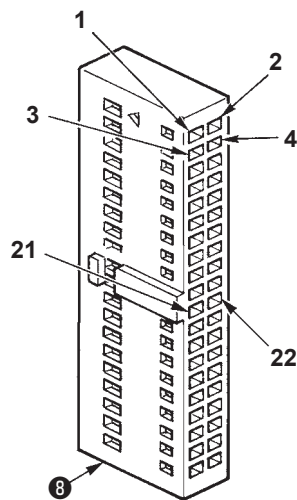
- 1) Desserrer la vis de fixation ① du bloc d'extrémité, tirer le bloc d'extrémité ② dans le sens A et le sortir du rail ③.
- 2) Poser les trois bagues fournies comme accessoires avec le dispositif à l'électrovanne ④ et introduire l'électrovanne ④ dans le rail ③.
- 3) Introduire le bloc d'extrémité ② dans le rail ③ et serrer la vis de fixation ① tout en maintenant l'électrovanne en contact étroit contre le bloc.

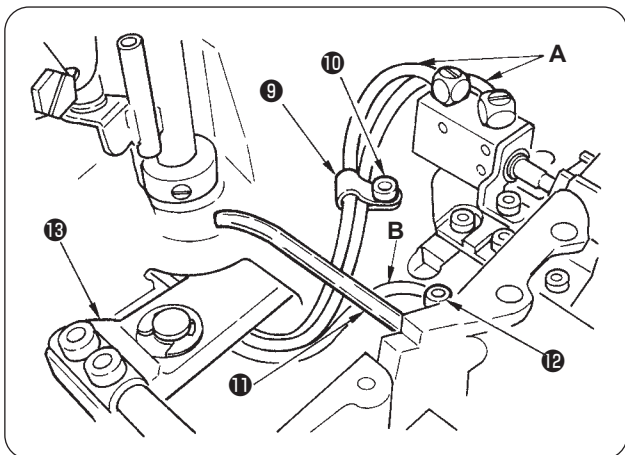


1. Si l'on ne maintient pas les électrovannes respectives en contact étroit entre elles lors du serrage de la vis de fixation ①, il se produira des fuites d'air. Veiller à ce qu'il n'y ait aucun espace entre les électrovannes.
2. S'assurer que les bagues fournies comme accessoires avec le dispositif ont été placées entre les électrovannes respectives et le bloc d'extrémité.

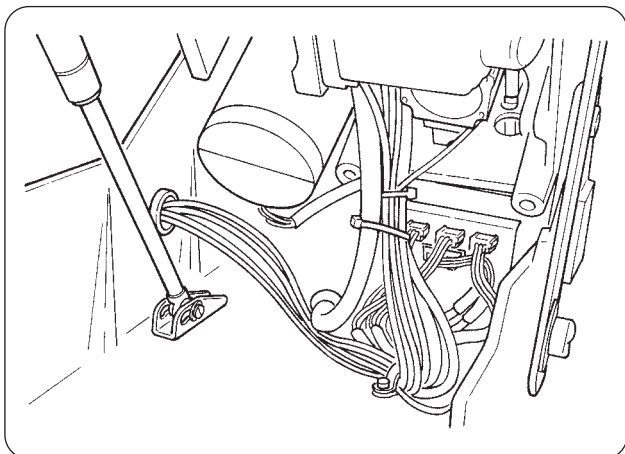
- 4) Raccorder le câble d'électrovanne ⑦ à électrovanne ④.
- 5) Introduire les broches du câble d'électrovanne ⑦ aux points spécifiés du connecteur ⑥.

N° d'électrovanne	Couleur de câble	N° de connecteur
④	Rouge	21
④	Noir	22

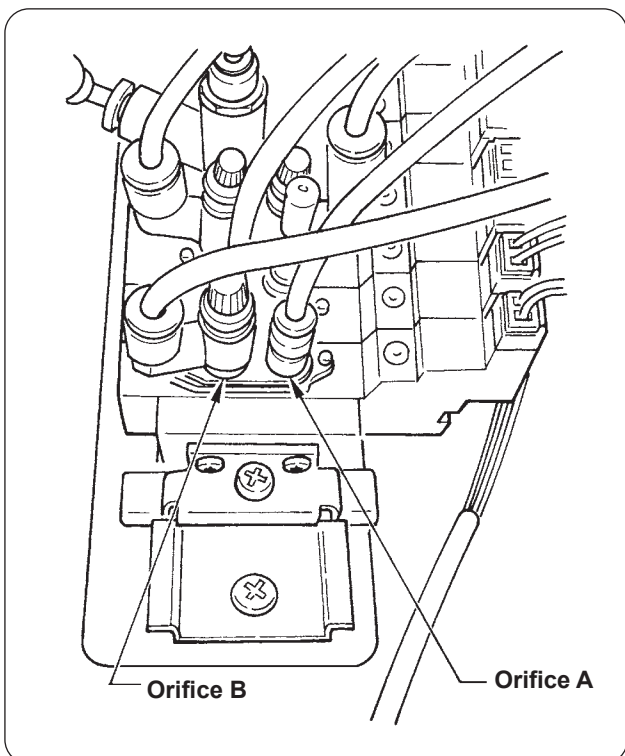




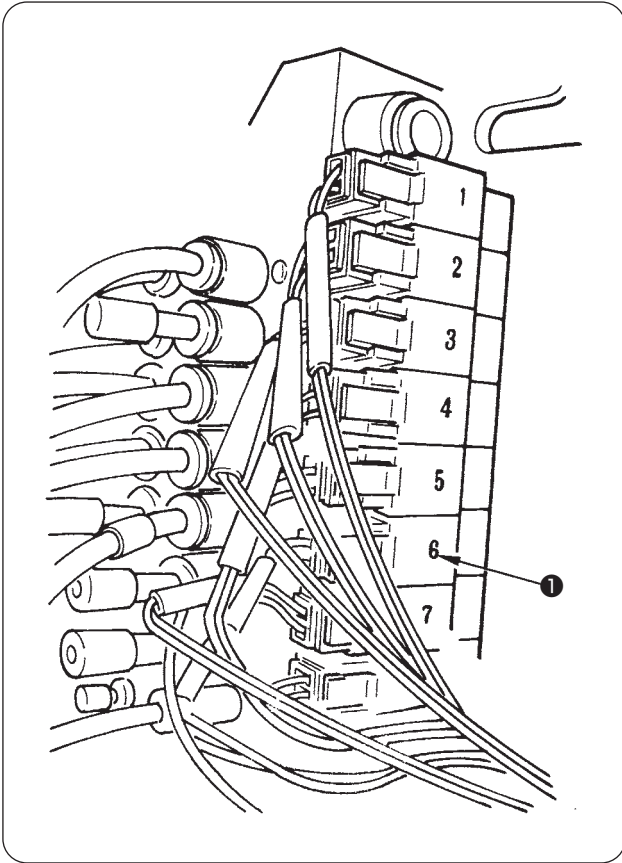
- 6) Fixer les tuyaux d'air **A** du cylindre pneumatique avec l'attache-câble **9** et la vis de fixation **10** fournis comme accessoires avec le dispositif, desserrer les deux vis de fixation de tuyau de guimpe **12** et faire passer le tuyau d'air **A** du cylindre d'air et le tuyau d'air **B** du tuyau d'évacuation de fragments de tissu entre le tuyau de guimpe **B** **11** et le socle de la machine.
- 7) Les faire passer sous le socle de fixation de l'axe de guidage d'entraînement longitudinal **13** et les introduire dans le bâti de la machine.



- 8) Poser les tuyaux d'air jusqu'au bas de la table de la machine comme sur la figure et les attacher ensemble avec le tuyau d'air du dispositif d'aspiration de fragments de tissu à l'aide du collier d'attache fourni comme accessoire avec le dispositif.

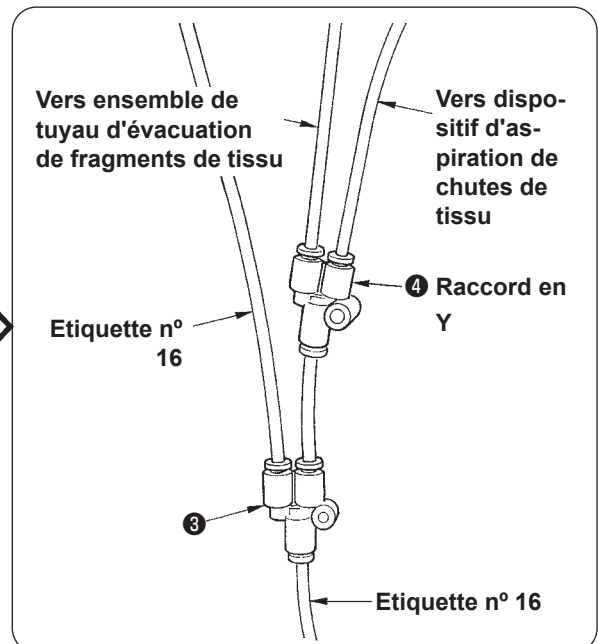
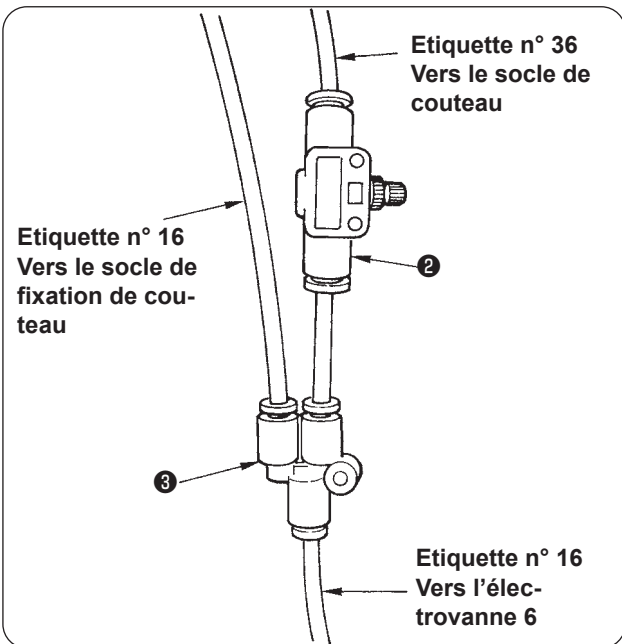


- 9) Brancher le tuyau d'air du côté de descente du couteau fendeur (œillet) à l'orifice **A**.
- 10) Brancher le tuyau d'air du côté de montée du couteau fendeur (œillet) à l'orifice **B**.



## (2) Pose des tuyaux du dispositif d'aspiration de fragments de tissu

- 1) Retirer la tuyauterie de l'étiquette n° 36 (vers socle de couteau) de l'électrovanne n° 6 (soufflage de fragments de tissu) ① de l'extrémité du régulateur de vitesse ② (régulateur de vitesse ② compris)
- 2) Insérer le raccord Y ④ fourni comme accessoire à l'extrémité du raccord en Y ③ d'où le raccord a été retiré, puis raccorder la tuyauterie du dispositif d'aspiration de fragments de tissu et la tuyauterie de l'ensemble de tuyau d'évacuation de fragments de tissu au raccord en Y ④.

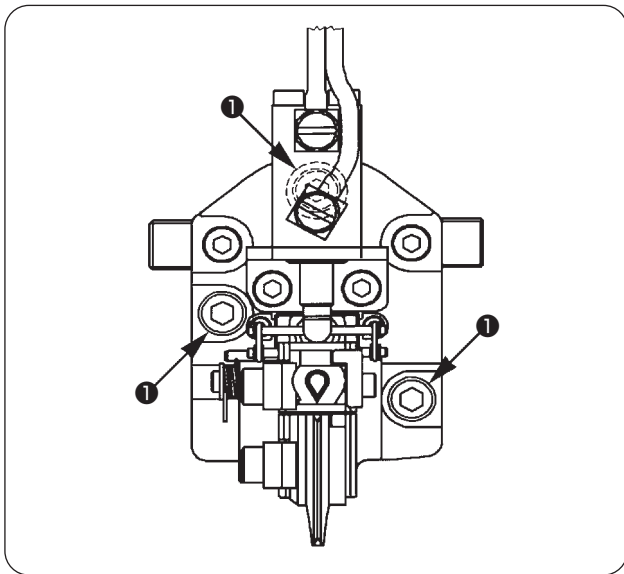


## 4. REGLAGE DU DISPOSITIF MULTICOUPE



### AVERTISSEMENT :

Couper l'alimentation de la machine (position OFF) avant de commencer l'opération afin de prévenir les accidents éventuels causés par un démarrage soudain de la machine à coudre.

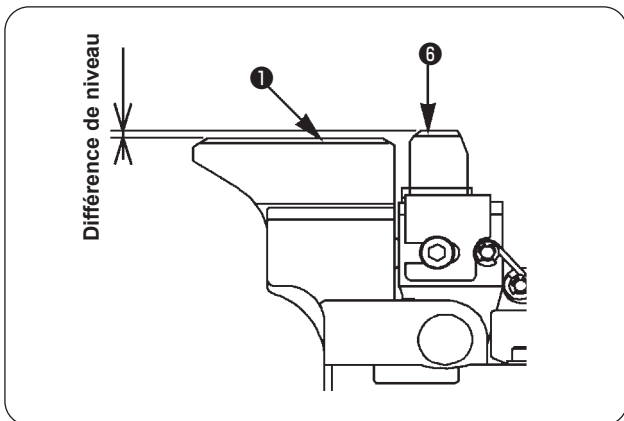


### (1) Réglage de la position de descente du couteau

- 1) Desserrer les trois vis de fixation ❶ du socle de couteau et régler la position latérale du dispositif de façon que la position de coupe soit à égale distance des points latéralement.



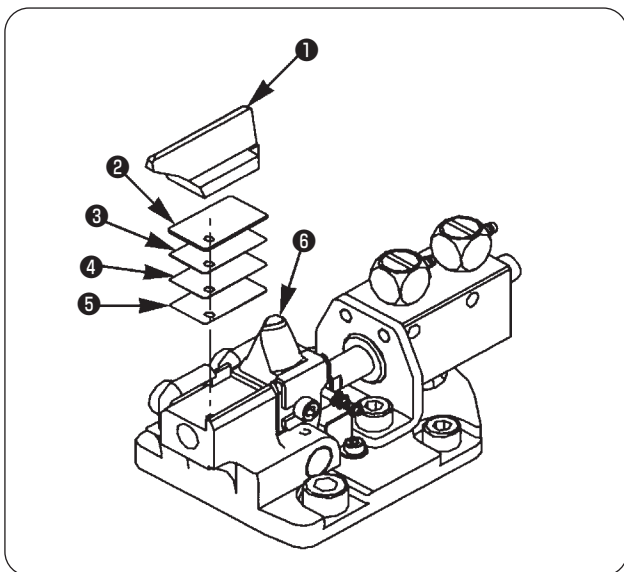
Régler également la position latérale du porte-couteau de façon que le couteau fendeur vienne au centre du porte-couteau.



### (2) Réglage de la différence de niveau entre les couteaux

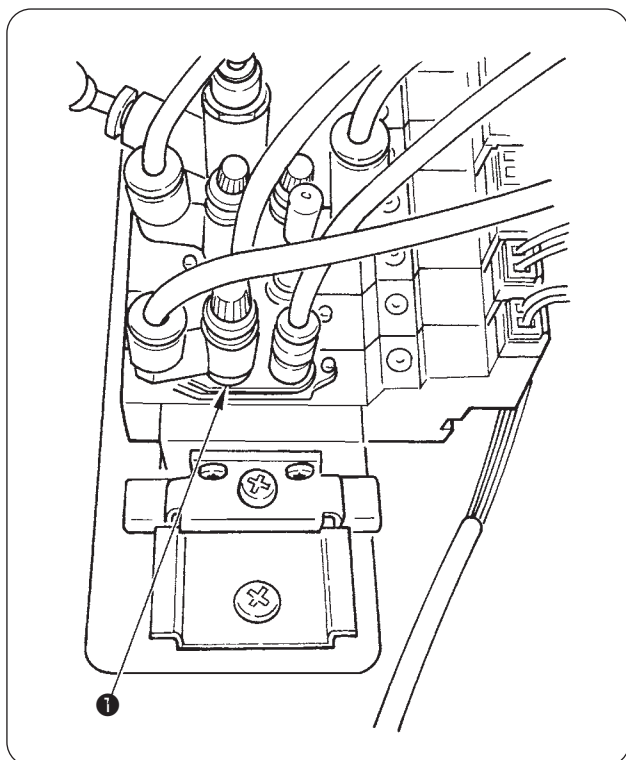
Après le remplacement des couteaux fendeurs respectifs, il se peut que l'on constate une différence de niveau entre le couteau fendeur (œillet) ❷ et le couteau fendeur (partie droite) ❶. Effectuer un réglage de façon qu'il n'y ait pas de différence de niveau entre le couteau fendeur (œillet) ❷ et le couteau fendeur (partie droite) ❶.

- 1) Retirer le couteau fendeur (partie droite) ❶ et l'entretoise A de socle de couteau ❷.
- 2) Effectuer un réglage de façon qu'il n'y ait pas de différence de niveau en combinant une entretoise de socle de couteau B ❸, une entretoise de socle de couteau C ❹ et une entretoise de socle de couteau D ❺ fournies comme accessoires avec le dispositif ou celles montées d'origine sur le dispositif.



1. Lors du remplacement du couteau fendeur (œillet) ou du couteau fendeur (partie droite), toujours vérifier la hauteur.
2. Lorsque le couteau fendeur (œillet) est plus haut, la partie des lèvres ne peut pas être coupée.
3. Si le couteau fendeur (partie droite) est plus haut, la partie de l'œillet ne pourra pas être coupée.
4. Poser les entretoises de socle de couteau B, C et D entre l'entretoise de socle de couteau A et le socle de couteau.

## 5. REGLAGE DES PIECES PNEUMATIQUES



### (1) Réglage du régulateur de vitesse

Régler le régulateur de vitesse ❶ de façon qu'il y ait un choc lorsqu'on ramène le couteau fendeur (œillet) depuis l'état incliné.

(Standard : Desserrer la vis de réglage du régulateur de vitesse d'environ un tour par rapport à la position de fermeture complète. <Le régulateur de vitesse a été réglé à la sortie d'usine.>)



**Si la vitesse de retour du couteau fendeur (œillet) est excessive, la position du couteau fendeur pourra se déplacer.**

## 6. PARAMÈTRES DU MODÈLE DE LA MACHINE

Réglez l'interrupteur logiciel « K71 » (sélection du modèle) comme décrit ci-dessous.

9: Multicoupe type S (pour usage domestique)

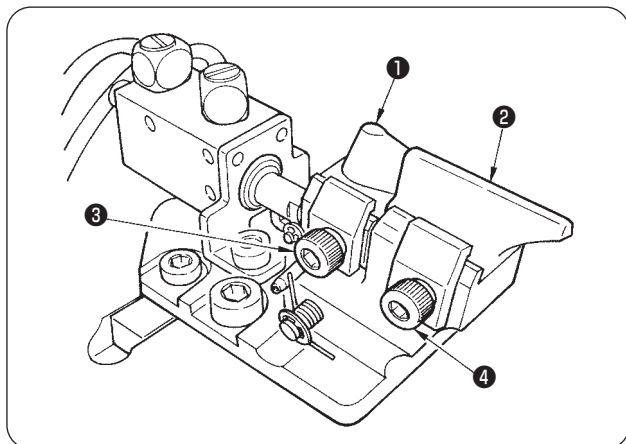
10: Multicoupe type S (pour l'exportation)

## 7. REMPLACEMENT DU COUTEAU FENDEUR



### AVERTISSEMENT :

Couper l'alimentation de la machine (position OFF) avant de commencer l'opération afin de prévenir les accidents éventuels causés par un démarrage soudain de la machine à coudre.



### (1) Remplacement du couteau fendeur (œillet)

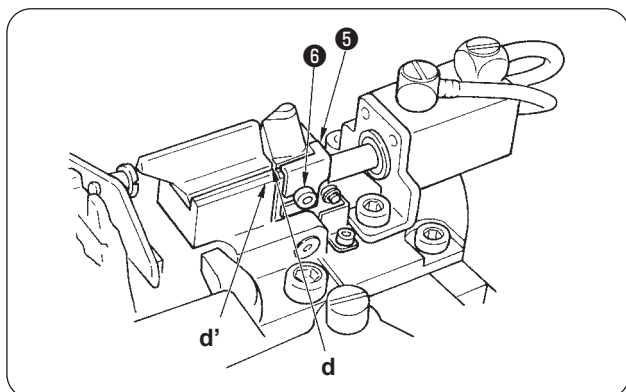
- 1) Desserrer la vis de fixation ③ et retirer couteau fendeur (œillet) ①.
- 2) Pousser le couteau à remplacer vers la butée ⑤ et serrer la vis de fixation ③ pour fixer le couteau.



Ne pas desserrer la vis ⑤ car la butée ⑥ est destinée au positionnement.

### (2) Remplacement du couteau fendeur (partie droite)

- 1) Desserrer la vis de fixation ④ et retirer couteau fendeur (partie droite) ②.
- 2) Régler le bord "d" du couteau à remplacer sur le bord "d" du socle de couteau A, puis serrer la vis de fixation ④ pour fixer le couteau.



### (3) Remplacement du couteau par un couteau non réutilisable (en option)

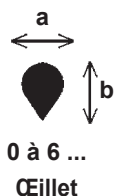
- 1) Desserrer les vis de fixation ③ et ④ puis retirer le couteau fendeur (œillet) ① et le couteau fendeur (coudre droite) ②.
- 2) Pousser le couteau ⑦ de remplacement vers la butée ⑤, puis serrer les vis de fixation ③ et ④ pour le fixer.



Ne pas retirer l'entretoise de couteau se trouvant sous le couteau fendeur (coudre droite) ②.

\* Les couteaux non réutilisables décrits dans le tableau ci-dessous sont disponibles.

N° de pièce	Taille d'œillet		Observations	
	a	b	N° de couteau	Longueur de coupe maximale
40012587	2,9	4,4	3	32
40012588	2,7	5,1	6	32
40251323	2,1	3,1	1	32



No.	a	b	Observations
0	0,0	0,0	
1	2,1	3,2	Option
2	2,5	3,8	
3	2,9	4,4	Option
4	3,0	4,6	
5	3,2	5,4	
6	2,7	5,1	Option

- \* Lorsqu'on utilise un couteau non réutilisable, en choisir un de numéro 0 à 6. (Les numéros 1, 3 et 6 sont les couteaux fendeurs en option.)
- \* Utiliser les couteaux n° 2, 4 et 5 pour augmenter ou diminuer la taille de l'œillet selon leur forme.
- \* Le couteau n° 0 est destiné à des boutonnières décoratives. Ne pas l'utiliser lorsqu'on utilise un couteau fendeur en option.
- \* Si vous utilisez le couteau de coupe unique (en option), réglez l'interrupteur logiciel « U90 » sur « OFF ».

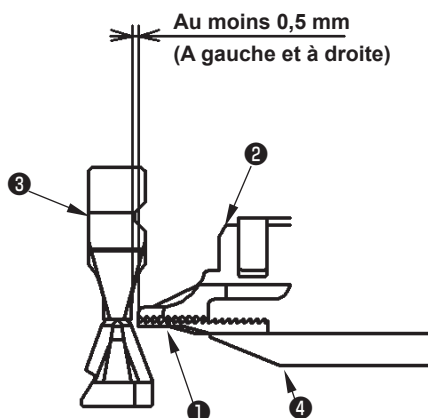
## 8. JEU ENTRE LA PLAQUE DE MAINTIEN DE PRESSEUR ET LE PORTE-COUTEAU



### AVERTISSEMENT :

Couper l'alimentation de la machine (position OFF) avant de commencer l'opération afin de prévenir les accidents éventuels causés par un démarrage soudain de la machine à coudre.

Cas de la plaque de maintien de presseur standard ①  
(32027005, 32027104)



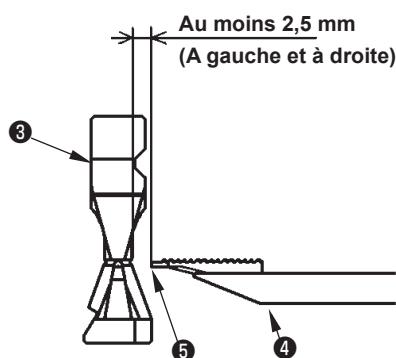
S'assurer qu'il y a un jeu d'au moins 0,5 mm entre le pied presseur ② et, d'une part, la plaque de maintien de presseur ① (n° de pièce : 32027005 et 32027104) et, d'autre part, le porte-couteau ③ avec les plaques de presseur gauche et droite ④ fermées. Si le tissu est susceptible d'être endommagé, remplacer la plaque de maintien de presseur ① par celle fournie comme accessoire ⑤ (n° de pièce : 40040681 ou 40040682) et s'assurer qu'il y a un jeu d'au moins 2,5 mm entre la plaque de maintien de presseur ⑤ et le porte-couteau ③.



Si un réglage est nécessaire, voir "(9)

Réglage du degré d'ouverture du pressetissu" sous 4. REGLAGES STANDARD dans le MANUEL DU TECHNICIEN.

Cas des plaques de maintien de presseur fournies comme accessoires ⑤ (40040681, 40040682)

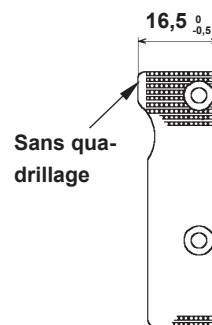
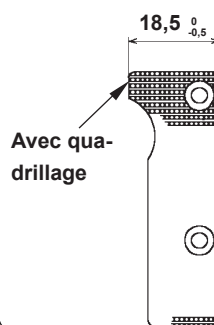


(Standard)

Droite) 32027005  
Gauche) 32027104

(Accessoires)

Droite) 40040681  
Gauche) 40040682



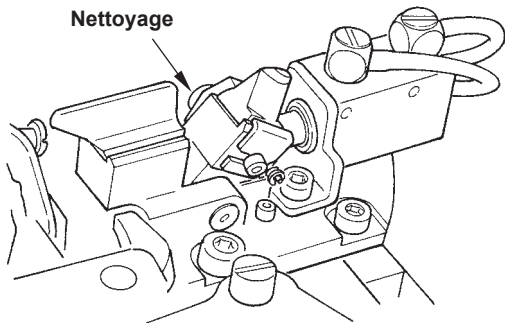
## 9. NETTOYAGE DU DISPOSITIF MULTICOUPE



### AVERTISSEMENT :

Couper l'alimentation de la machine (position OFF) avant de commencer l'opération afin de prévenir les accidents éventuels causés par un démarrage soudain de la machine à coudre.

Nettoyage



Enlever les fragments de tissu ou débris de fil avant qu'ils ne se prennent entre la partie du couteau côté œillet et la partie du couteau côté couture droite car il pourrait autrement en résulter un dysfonctionnement ou une cassure du couteau.

En règle générale, procéder à un nettoyage plus d'une fois par jour. (La périodicité de nettoyage dépend de la fréquence d'utilisation ou des types d'articles cousus.)



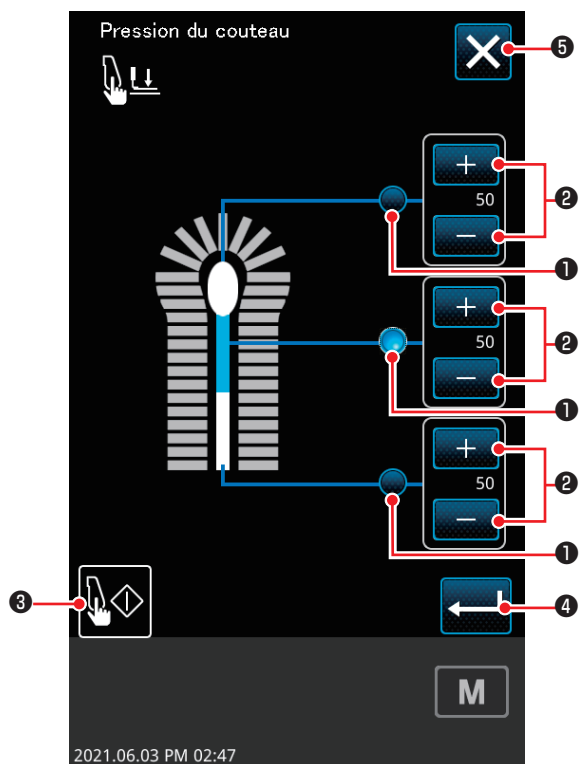
Si des fragments de tissu ou débris de fil sont pris entre la partie du couteau côté œillet et la partie du couteau côté couture droite, le couteau d'œillet ne pourra pas retourner sur sa position normale, le tissu ne sera pas coupé et le couteau sera délogé ou se cassera sous l'effet du contact sur un seul côté.










## 10. RÉGLAGE DE LA PRESSION DU COUPEAU DE COUPE DU TISSU

- Vous pouvez régler la pression du couteau.
- Après le remplacement du couteau de coupe du tissu ou du porte-couteau ou après un changement de tissu, vous devez vérifier la pression du couteau.
- Modifiez la valeur de réglage après avoir vérifié soigneusement la surface du porte-couteau et le couteau.
- Nous conseillons d'augmenter progressivement la valeur de réglage en partant d'une faible valeur.

### (1) Ajustement de la pression du couteau



- 1) Définissez une valeur pour la sélection multiple (S091).
- 2) Appuyez sur  pour confirmer la valeur de réglage. Ensuite, appuyez sur .
- 3) Appuyez sur  ① pour sélectionner la pression que vous souhaitez définir pour le couteau.
- 4) Appuyez sur  ② pour changer la pression du couteau.  
La pression est réglable entre 0 (zéro) et 225. Plus le chiffre est élevé, plus la pression du couteau est forte.
- 5) Appuyez sur  ④ pour sauvegarder le réglage.
- 6) Appuyez sur  ③ pour actionner le couteau avec la pression que vous avez définie.  
Appuyez sur  ⑤ pour annuler le réglage et quitter l'édition.

\* **Appuyez sur l'interrupteur de départ pour actionner le couteau, mais uniquement la première fois.**



Réglez la pression du couteau au plus bas possible.

Une pression du couteau trop forte peut causer un dysfonctionnement du moteur d'entraînement, la casse du couteau, etc.

# 11. PROGRAMMATION DES DONNEES DE CONFIGURATION

## (1) Réglage du numéro de couteau (S011)

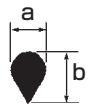
No.



Définissez le numéro de couteau (S011) en fonction de la taille de l'œillet.

\* Sélectionnez « 0 » pour coudre des boutons en point noué.

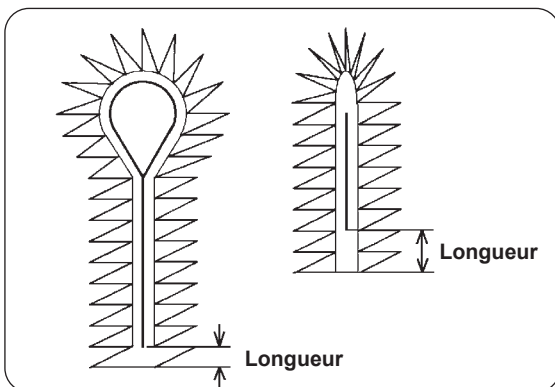
Sélectionnez « 7 » pour coudre des barrettes radiales à œillets.



S011		a × b
0	Boutonnière en point noué	-
1	Œillet	2,1×3,2 (Option)
2	Œillet	2,5×3,8
3	Œillet	2,9×4,4 (par défaut)
4	Œillet	3,0×4,6
5	Œillet	3,2×5,4
6	Œillet	2,7×5,1 (Option)
7	Œillet en point radial	-

## (2) Correction de la longueur de coupe (S090)

- 1) La longueur de coupe peut être raccourcie en fonction de la longueur de couture.
- 2) La longueur de coupe peut être réglée entre 0 et 5 mm, par pas de 0,1 mm.



### (3) Sélection pour plusieurs fois (S091)



- 1) Réglez le fonctionnement du couteau de coupe du tissu.
- 2) Utilisez l'un des réglages suivants selon la forme du porte-couteau.

	S091
Sans cran	0, 1
Avec cran	1, 2, 3

Si vous utilisez un porte-couteau avec cran, il est possible que le couteau s'actionne plus de fois que lorsque vous utilisez un porte-couteau sans cran pour la même longueur de coupe.

<p><b>0 : Boutonnière à œillet</b></p> <p style="text-align: center;">① ② ③</p>	<p><b>1 : Boutonnière décorative</b></p> <p style="text-align: center;">① ② ③</p>	<p><b>2 : Boutonnière à œillet</b></p> <p style="text-align: center;">① ② ③ ④</p>	<p><b>3 : Boutonnière à œillet seulement</b></p> <p style="text-align: center;">①</p>
---	---	---	---

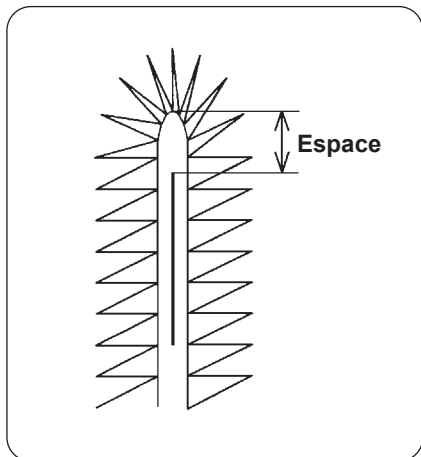
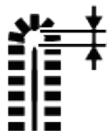
**Forme du porte-couteau**

**Sans cran**  
(32087603, 32087702, 32087801)

**Avec cran**  
(32087900, 32088007, 32088106)

**Lors de l'utilisation du porte-couteau avec cran, prêter attention à l'épaisseur du tissu. (Si le tissu est épais, la partie droite risque d'être coupée avec l'œillet.)**

#### (4) Décalage des boutonnières en point noué (S092)



- 1) Il est possible de régler l'espace entre le haut des points de la boutonnière décorative et la position de coupe.
- 2) La longueur de coupe peut être réglée entre 0 et 5 mm, par pas de 0,1 mm.

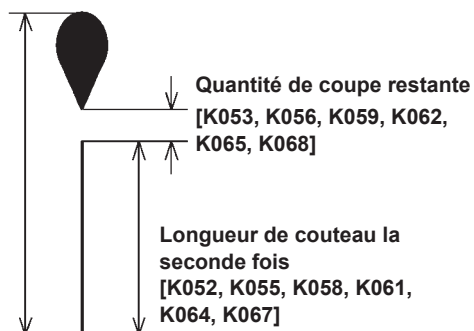


- Activé uniquement lorsque S091 est réglé sur « 1 ».
- Si S091 est réglé différemment, le décalage des boutonnières en point noué (S092) est désactivé.

## 12. PARAMETRAGE DE L'INTERRUPTEUR LOGICIEL

Les sections auxquelles correspondent les commutateurs de mémoire K051 à K068

Longueur de couteau la première fois  
(longueur de porte-couteau)  
[K051, K054, K057, K060, K063, K066]



- 1) Le point de réglage « quantité de coupe restante » (K053, K056, K-59, K062, K065, K068) varie selon le numéro de couteau (S011).

Modifiez le réglage en fonction du couteau à installer.

Le point de réglage « quantité de coupe restante » correspondant au numéro de couteau (S011)

Numéro du couteau (S011)	Interrupteur logiciel correspondant	Valeur initiale (mm)
1	K053	6
2	K056	5
3	K059	5
4	K062	5
5	K065	4
6	K068	4

- \* Si vous avez changé le couteau de coupe du tissu (œillet), modifiez le réglage de la « quantité de coupe restante » comme décrit ci-dessous.

Numéro du couteau de coupe du tissu	Taille		Quantité de coupe restante (mm)
	X	Y	
32087207	2,9	4,4	5
32087306	2,7	5,1	4
40251323	2,1	3,2	6

- 2) Le point de réglage de la « longueur du couteau, 1<sup>re</sup> fois » (K051, K054, K057, K060, K063, K066) et de la « longueur du couteau, 2<sup>e</sup> fois » (K052, K055, K058, K061, K064, K067) varie selon le numéro du couteau (S011).

Modifiez le réglage en fonction du couteau à installer.

Réglage de la « longueur du couteau la 1<sup>re</sup> fois » pour le numéro de couteau (S011)

Numéro du couteau (S011)	Interrupteur logiciel correspondant	Valeur initiale (mm)
1	K051	18
2	K054	18
3	K057	18
4	K060	18
5	K063	18
6	K066	18

Réglage de la « longueur du couteau la 2<sup>e</sup> fois » pour le numéro de couteau (S011)

Numéro du couteau (S011)	Interrupteur logiciel correspondant	Valeur initiale (mm)
1	K052	8
2	K055	8
3	K058	8
4	K061	8
5	K064	8
6	K067	8

- \* La valeur initiale est la valeur définie lors de l'installation du porte-couteau dont la longueur est de 18 mm (réf. 32087801).

- \* Modifiez la valeur de réglage si le porte-couteau est raccourci.

Exemple : si la longueur du porte-couteau est raccourcie de 1 mm, passant de 18 à 17 mm

Longueur du couteau, la 1<sup>re</sup> fois : 17 mm

Longueur du couteau, 2<sup>e</sup> fois : 17 mm



**Après la coupe, une quantité de coupe demeure au niveau de la partie de l'œillet et de la partie de la maille droite. Ne réduisez pas la « longueur du couteau, 2<sup>e</sup> fois » de plus de 2 mm par rapport à la « longueur de coupe restante ».**

- \* Si vous avez remplacé le porte-couteau, modifiez la valeur de réglage pour la « longueur du couteau, la 1<sup>re</sup> fois » (K051, K054, K057, K060, K063, K066) et pour la « longueur du couteau, 2<sup>e</sup> fois » (K052, K055, K058, K061, K064, K067).

Référence du porte-couteau	Longueur du couteau, valeur de réglage 1 <sup>re</sup> fois (mm)	Longueur du couteau, valeur de réglage 2 <sup>e</sup> fois (mm)
32087801	18	8
32088106		
32087702	26	16
32088007		
32087603	32	22
32087900		

Exemple : lorsque vous utilisez le porte-couteau 32087702 avec le couteau n° 6 :

- \* Valeur à définir : K066 = 26, K067 = 16

## ■ PARAMÈTRE

N°	Fonction	Description du réglage	Valeur standard	Plage de réglage	Unité
K51	Couteau 1 actionné plusieurs fois, longueur du couteau la 1 <sup>re</sup> fois	Numéro du couteau (S011) = longueur la 1 <sup>re</sup> fois du couteau 1	18	10 à 38	mm
K52	Couteau 1 actionné plusieurs fois, longueur du couteau la 2 <sup>e</sup> fois	Numéro du couteau (S011) = longueur la 2 <sup>e</sup> fois du couteau 1	8	5 à 38	mm
K53	Couteau 1 actionné plusieurs fois, quantité de coupe restante	Numéro du couteau (S011) = Dimension entre l'œillet et les parties parallèles du couteau 1	6	0 à 20	mm
K54	Couteau 2 actionné plusieurs fois, longueur du couteau la 1 <sup>re</sup> fois	Numéro du couteau (S011) = longueur la 1 <sup>re</sup> fois du couteau 2	18	10 à 38	mm
K55	Couteau 2 actionné plusieurs fois, longueur du couteau la 2 <sup>e</sup> fois	Numéro du couteau (S011) = longueur la 2 <sup>e</sup> fois du couteau 2	8	5 à 38	mm
K56	Couteau 2 actionné plusieurs fois, quantité de coupe restante	Numéro du couteau (S011) = Dimension entre l'œillet et les parties parallèles du couteau 2	5	0 à 20	mm
K57	Couteau 3 actionné plusieurs fois, longueur du couteau la 1 <sup>re</sup> fois	Numéro du couteau (S011) = longueur la 1 <sup>re</sup> fois du couteau 3	18	10 à 38	mm
K58	Couteau 3 actionné plusieurs fois, longueur du couteau la 2 <sup>e</sup> fois	Numéro du couteau (S011) = longueur la 2 <sup>e</sup> fois du couteau 3	8	5 à 38	mm
K59	Couteau 3 actionné plusieurs fois, quantité de coupe restante	Numéro du couteau (S011) = Dimension entre l'œillet et les parties parallèles du couteau 3	5	0 à 20	mm
K60	Couteau 4 actionné plusieurs fois, longueur du couteau la 1 <sup>re</sup> fois	Numéro du couteau (S011) = longueur la 1 <sup>re</sup> fois du couteau 4	18	10 à 38	mm
K61	Couteau 4 actionné plusieurs fois, longueur du couteau la 2 <sup>e</sup> fois	Numéro du couteau (S011) = longueur la 2 <sup>e</sup> fois du couteau 4	8	5 à 38	mm
K62	Couteau 4 actionné plusieurs fois, quantité de coupe restante	Numéro du couteau (S011) = Dimension entre l'œillet et les parties parallèles du couteau 4	5	0 à 20	mm
K63	Couteau 5 actionné plusieurs fois, longueur du couteau la 1 <sup>re</sup> fois	Numéro du couteau (S011) = longueur la 1 <sup>re</sup> fois du couteau 5	18	10 à 38	mm
K64	Couteau 5 actionné plusieurs fois, longueur du couteau la 2 <sup>e</sup> fois	Numéro du couteau (S011) = longueur la 2 <sup>e</sup> fois du couteau 5	8	5 à 38	mm
K65	Couteau 5 actionné plusieurs fois, quantité de coupe restante	Numéro du couteau (S011) = Dimension entre l'œillet et les parties parallèles du couteau 5	4	0 à 20	mm
K66	Couteau 6 actionné plusieurs fois, longueur du couteau la 1 <sup>re</sup> fois	Numéro du couteau (S011) = longueur la 1 <sup>re</sup> fois du couteau 6	18	10 à 38	mm
K67	Couteau 6 actionné plusieurs fois, longueur du couteau la 2 <sup>e</sup> fois	Numéro du couteau (S011) = longueur la 2 <sup>e</sup> fois du couteau 6	8	5 à 38	mm
K68	Couteau 6 actionné plusieurs fois, quantité de coupe restante	Numéro du couteau (S011) = Dimension entre l'œillet et les parties parallèles du couteau 6	4	0 à 20	mm