

MEB-3200

Precauzioni per garantire la protezione contro gli incidenti con conseguenti lesioni gravi o morte

No.00
40098370

La **molla a gas** che è un dispositivo di sicurezza per contribuire a ridurre il peso della macchina per cucire può perdere la sua funzione a causa di lavori di manutenzione inadeguati, ecc.

Se la molla a gas non funziona correttamente, la **macchina sollevata può cadere** effettuando l'**infilatura della macchina con il filo del crochet**, o **aggiungendo olio al serbatoio dell'olio**, comportando il rischio di incidenti con conseguenti lesioni gravi o morte.

Per proteggersi da tali incidenti, assicurarsi di leggere queste "Precauzioni per garantire la protezione contro gli incidenti con conseguenti lesioni gravi o morte" con attenzione. Inoltre, assicurarsi di interrompere l'utilizzo della macchina per cucire se la molla a gas non funziona correttamente e di **sostituire la molla a gas con una nuova immediatamente**.

Spiegazione delle indicazioni pittoriche



Rappresenta l'azione che è "vietata."

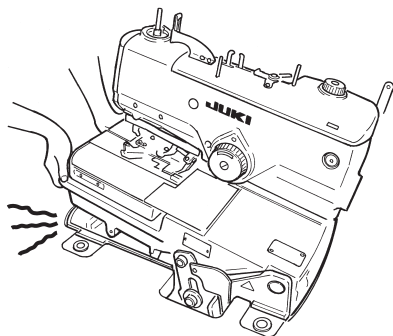


Rappresenta "l'istruzione" che deve assolutamente essere seguita.



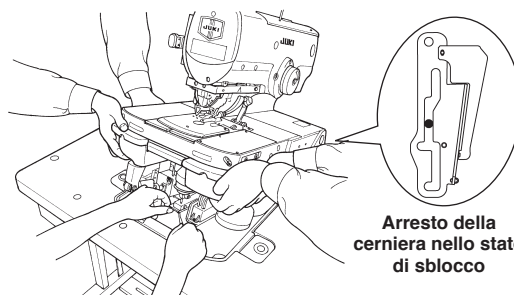
PERICOLO : Non effettuare le operazioni descritte di seguito. Se si esegue una delle seguenti operazioni, il corpo umano, comprese le mani, le dita o le braccia può essere intrappolato nella macchina, con conseguenti lesioni gravi come tranciamento delle dita nel caso peggiore.

Non sollevare mai la macchina per cucire da solo se è troppo pesante per un solo operatore.



In questo stato, la molla a gas è degassata con conseguente declino funzionale. Assicurarsi di leggere queste istruzioni.

Non tenere la macchina per cucire con le mani, senza aver bloccato l'arresto della cerniera.



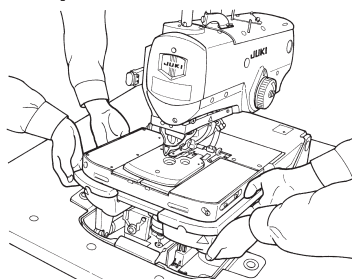
Arresto della cerniera nello stato di sblocco



Assicurarsi di sollevare la macchina per cucire finché l'arresto della cerniera non sia bloccato nella **posizione di infilatura** per fissare la macchina per cucire.

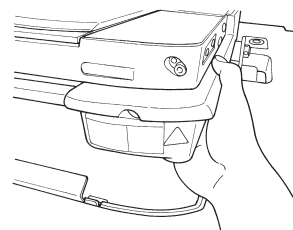


Mai sollevare/abbassare la macchina per cucire in due o più operatori.

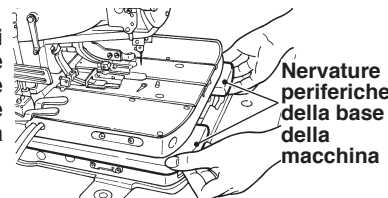


Se si solleva/abbassa la macchina per cucire in due o più operatori, aumenterà il rischio che i corpi degli operatori, come le mani, le dita o le braccia vengano intrappolati nella macchina. Se la macchina per cucire è troppo pesante per essere sollevata o abbassata da un solo operatore, la molla a gas deve essere sostituita con una nuova per ripristinare la molla a gas allo stato normale.

Non tenere mai la faccia laterale della base della macchina, quando si solleva/abbassa la macchina per cucire.



Assicurarsi di tenere le nervature periferiche poste sul lato anteriore della base della macchina.



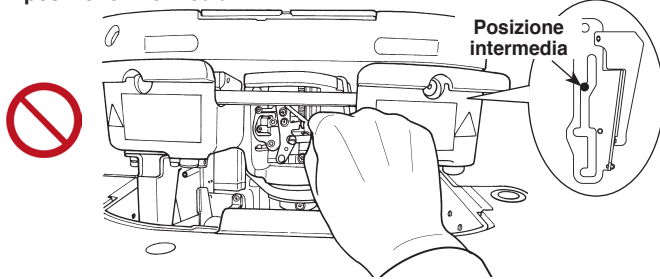
Nervature periferiche della base della macchina



PERICOLO : Non effettuare le operazioni descritte di seguito. Se si esegue una delle seguenti operazioni, il corpo umano, comprese le mani, le dita o le braccia può essere intrappolato nella macchina, con conseguenti lesioni gravi come tranciamento delle dita nel caso peggiore.

Non infilare mai la macchina per cucire con l'arresto della cerniera posizionato nella **sua posizione intermedia**.

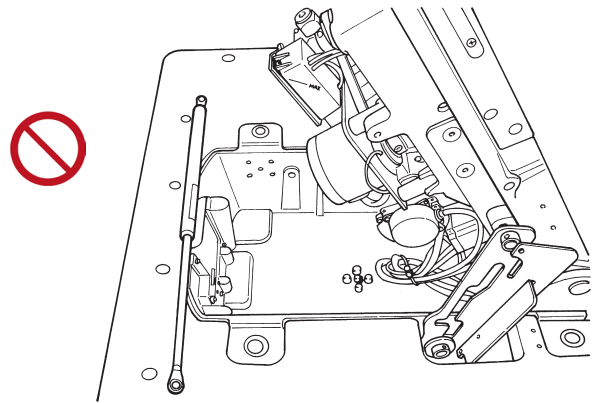
* L'arresto della cerniera lavora, nella sua posizione intermedia, come l'arresto per impedire la caduta della macchina per cucire. Pertanto, la macchina per cucire non deve essere infilata quando l'arresto della cerniera è posizionato nella sua posizione intermedia.



Assicurarsi di sollevare la macchina per cucire finché l'arresto della cerniera non sia bloccato nella **posizione di infilatura** per fissare la macchina per cucire.



Non utilizzare mai la macchina per cucire se la molla a gas è rimossa.



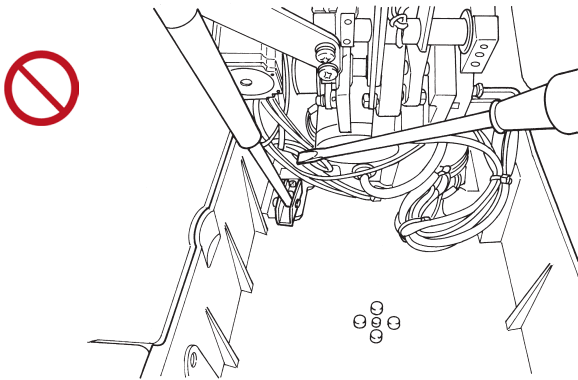
Assicurarsi di controllare la funzione della molla a gas periodicamente. Se il declino funzionale della molla a gas viene rilevato, assicurarsi di sostituirla con una normale prima di utilizzare la macchina per cucire.



AVVERTIMENTO : Assicurarsi di osservare le seguenti indicazioni al fine di prevenire incidenti per intrappolamento nella macchina dovuti alla molla a gas funzionalmente deteriorata i quali possono causare lesioni gravi alle mani, alle dita o alle braccia.

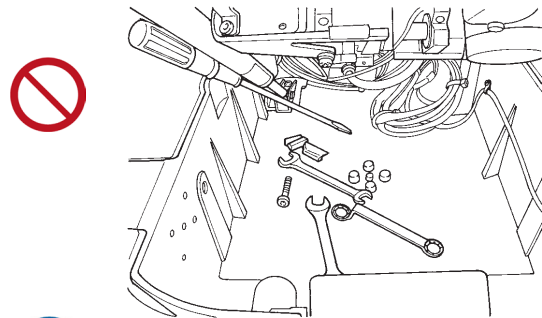
Non danneggiare la molla a gas con un attrezzo o una parte.

* Anche lievi danni sulla molla a gas possono causare perdite di gas, rendendo la molla a gas non funzionale.



Non rimettere la macchina per cucire alla sua posizione iniziale con un attrezzo o una parte posta all'interno del coperchio inferiore.

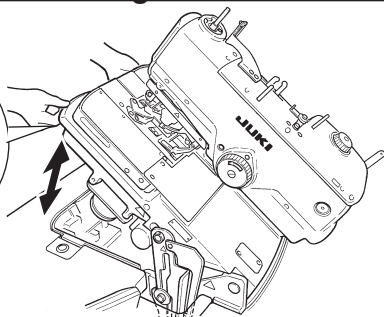
* Un attrezzo o una parte lasciata nel coperchio inferiore può danneggiare la molla a gas, causando perdite di gas.



Assicurarsi che non vi sia alcun attrezzo o alcuna parte all'interno del coperchio inferiore prima di rimettere la macchina per cucire alla posizione iniziale.

Ogni volta che si riscontra che la molla a gas non si muove o non funziona regolarmente, sostituire la molla a gas con una nuova.

Quando si sente che la macchina per cucire è più pesante del solito e non si muove in modo liscio, come se si impigliasse in qualcosa.



Non utilizzare mai altre molle a gas all'infuori di quella originale JUKI.

- Fare riferimento alle "AVVERTENZE RIGUARDANTI LA MOLLA A GAS DELLA MEB-3200" fornite con l'unità per il tempo di riferimento di sostituzione e per la procedura di sostituzione della molla a gas.
- Per sostituire la molla a gas, assicurarsi di ordinare la molla a gas originale JUKI.

JUKI[®]
JUKI CORPORATION

INDUSTRIAL SEWING MACHINE DIVISION

Copyright © 2010 JUKI CORPORATION

Tutti i diritti sono riservati in tutto il mondo.

* Le descrizioni contenute in questo precauzioni per garantire la protezione contro gli incidenti con conseguenti lesioni gravi o morte sono soggette a modifiche senza alcun preavviso.