

请一定阅读

JUKI®

MEB-3200

为了防止人身事故的注意事项

No.00
40098366

用于减轻缝纫机重量的安全装置气簧有可能由于不适当的维修等操作而被损坏功能。

在气簧的功能降低的情况下进行了底线（弯针线）的穿线或向机油槽进行加油等后，有可能因抬起了的缝纫机的掉落造成人身伤害事故的危險。

因此，请认真阅读本「为了防止人身事故的注意事项」的内容，如果发生了气簧的功能降低的情况时，请停止缝纫机的使用，尽快地把气簧更换成新的零件。

图标显示的说明



绝对不能做的「禁止」内容



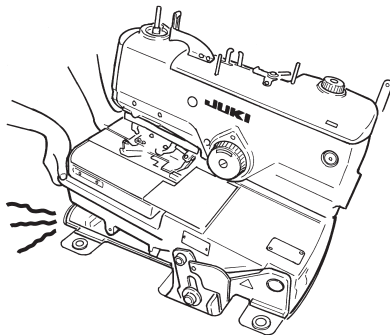
一定要实行的「指示」内容



危险

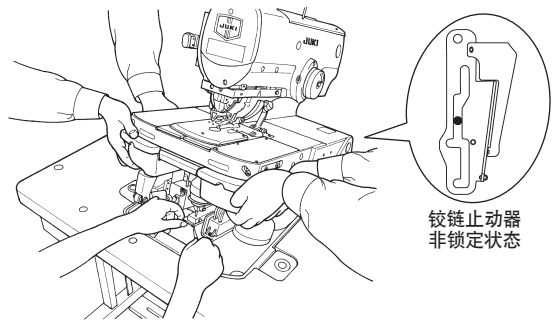
进行了以下所示的操作之后，有可能夹到手、手指、胳膊等人体，甚至发生切断手指等重大伤害，因此请绝对不要操作。

因为缝纫机很重，一个人无法抬起时，请不要一个人勉强硬抬。



这样的情况时，气簧由于气体跑气漏气等原因有可能发生功能失效。请尽快地将气簧更换成新的零件。

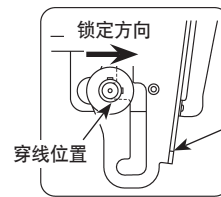
请不要不锁定铰链止动器，用手支撑缝纫机。



铰链止动器
非锁定状态

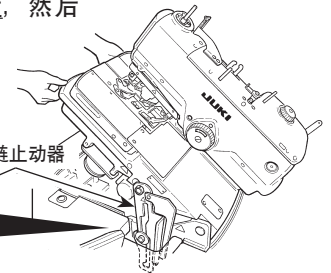


请一定向上抬起直到铰链止动器锁定在穿线位置，然后牢固地固定好缝纫机。

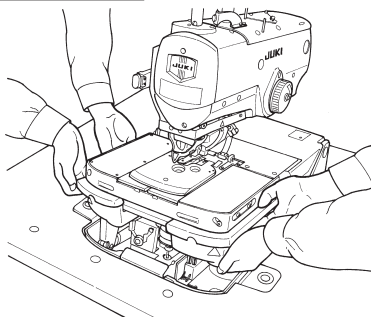


铰链止动器

穿线位置

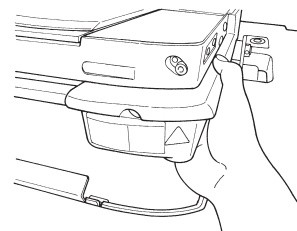


抬起缝纫机时或放倒缝纫机时，请不要数人一起操作。

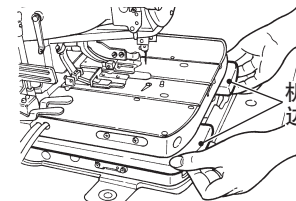


用数人一起操作的话，夹到手、手指、胳膊等人体的危险性会增高。如果因缝纫机很重一个人不能操作时，请把气簧更换成新的零件，恢复到可以一个人操作的正常状态。

抬起缝纫机时或放倒缝纫机时，请不要手持机台侧面。



请一定手持前侧的机台四周边缘肋条。



机台四周
边缘肋条

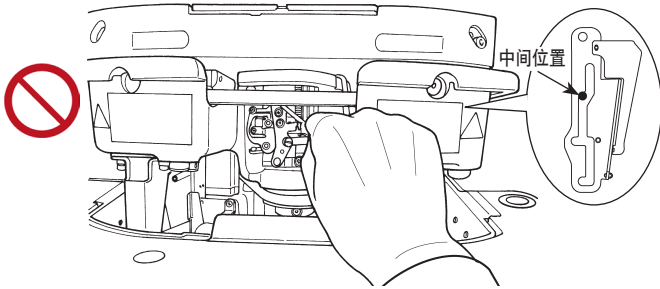


危险

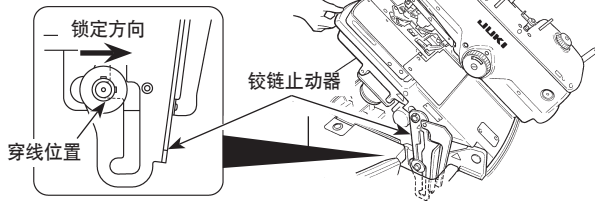
进行了以下所示的操作之后，有可能夹到手、手指、胳膊等人体，甚至发生切断手指等重大伤害，因此请绝对不要操作。

请不要在铰链止动器的中间位置进行穿线。

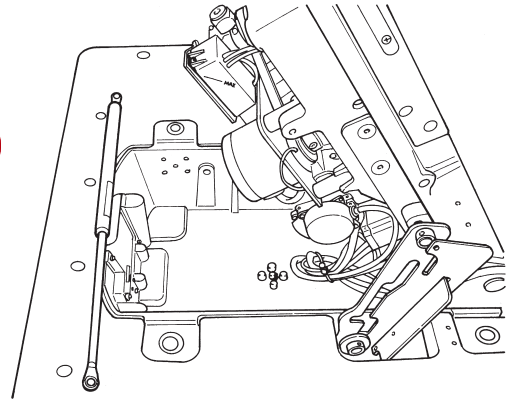
※ 中间位置有防止掉落用的止动器，不是穿线位置。



请一定向上抬起直到铰链止动器锁定在穿线位置，然后牢固地固定好缝纫机。



在卸下气簧的状态下，请不要使用缝纫机。



请定期地检查气簧的功能，一定在正常安装气簧的状态下使用缝纫机。

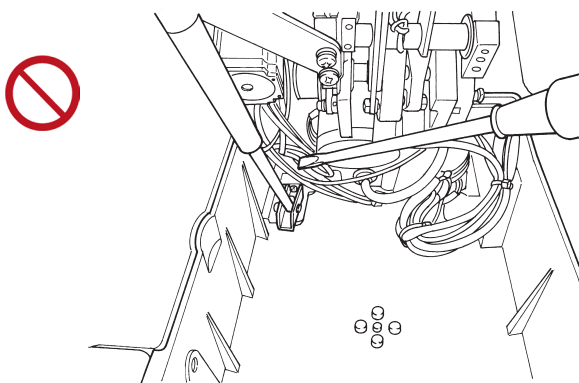


警告

为了防止由于气簧的功能降低而发生夹到手、手指、胳膊等人体，甚至发生切断手指等重大伤害，请一定遵守以下规定。

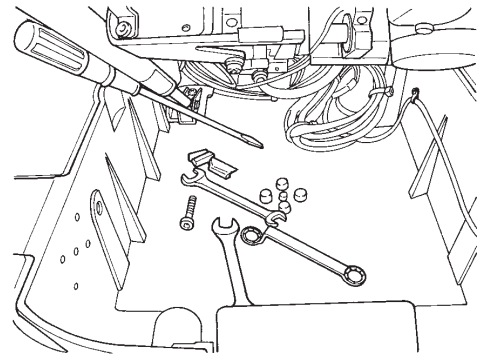
请注意不要让气簧被工具或零部件弄伤。

※ 因为很小的伤痕也有可能造成气体泄漏，因而使气簧失去功能。



底盖内如果放入了工具或零部件，请不要在此状态下返回缝纫机。

※ 损伤了气簧，有可能发生漏气。

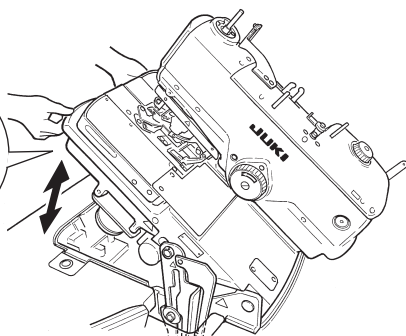


返回缝纫机之前，请确认底盖内是否没有工具、零部件。



如果判断气簧的动作或功能变坏的话，请立即更换气簧。

感觉到缝纫机变重，拉动时有被拉住的感觉，不能顺利扳动缝纫机。



请不要使用 JUKI 纯正的气簧以外的零部件。

※ 有关更换气簧的大致更换时间和更换方法，请确认同箱包装的「关于 MEB-3200 气动弹簧的注意事项」。

※ 需要更换气簧时，请与 JUKI 代理店订货 JUKI 纯正的气簧。

JUKI®

JUKI CORPORATION
INDUSTRIAL SEWING MACHINE DIVISION

Copyright © 2010 JUKI CORPORATION
版权所有，严禁擅自转载、翻印本书的内容。

※ 本为了防止人身事故的注意事项中的规格因改良而发生变更，请订货时确认。