

***РУССКИЙ***

**ИНСТРУКЦИЯ ПО ЭКСПЛУАТАЦИИ**

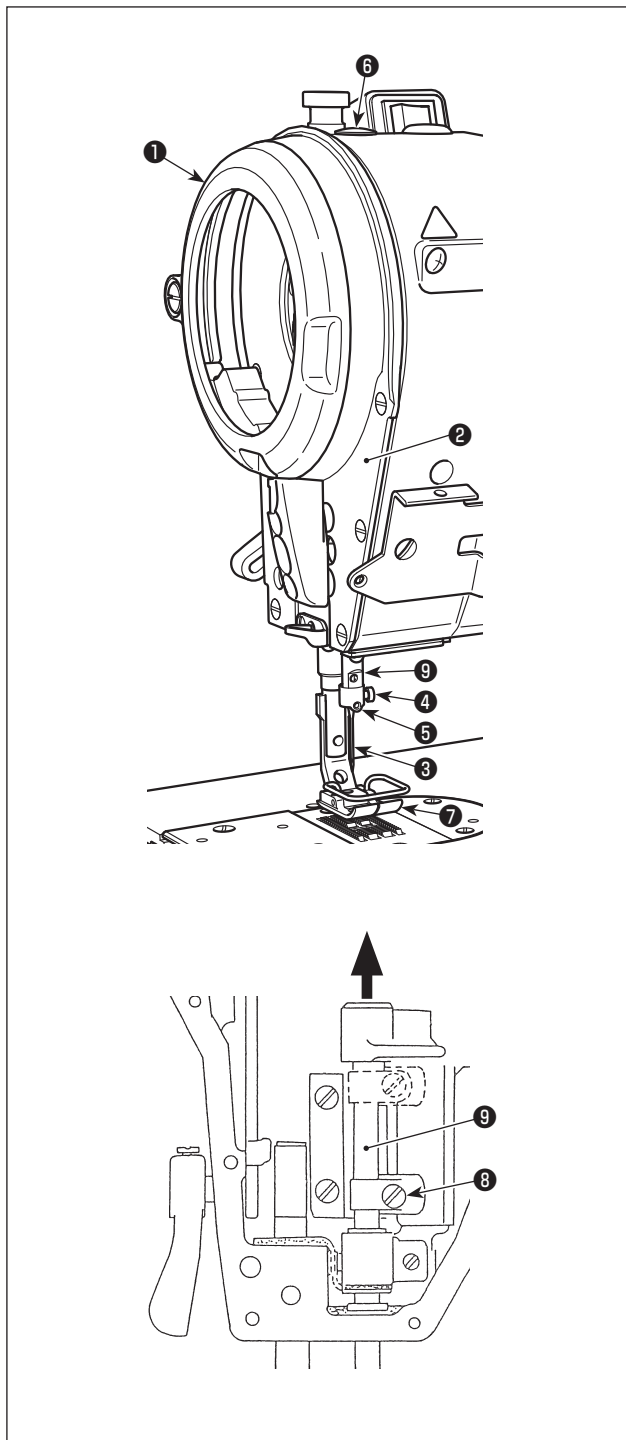
## ВВЕДЕНИЕ

Поздравляем с покупкой дополнительного набора рычага нитепритягивателя для модели LZ-2280A.

Это устройство стабилизирует петли игольной нити, таким образом, предотвращая обрыв нити и пропуск стежков, когда оно используется для прокладывания тайного стежка или в процессе шитья на большой скорости.

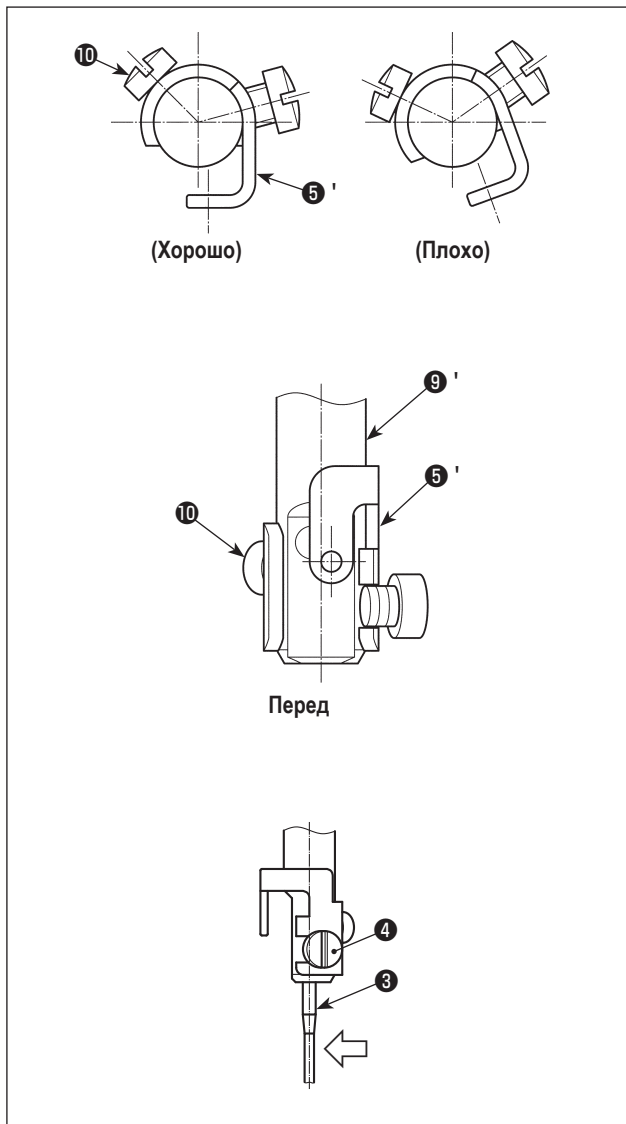
Для максимального извлечения пользы от использования этого комплекта, необходимо, использовать его правильно. Таким образом, пожалуйста, тщательно прочитайте это руководство по эксплуатации до начала его использования. Мы надеемся, что Вы будете этот комплект послужит Вам в течение долгого времени.

## ЗАМЕНА ИГЛОВОДИТЕЛЯ И ГЛАЗКА ДЛЯ НИТИ ИГЛОВОДИТЕЛЯ



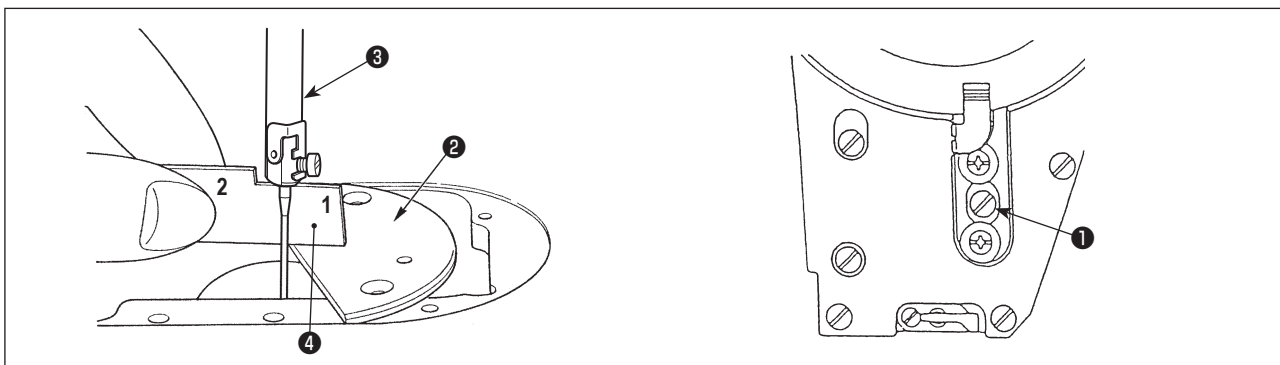
В швейной машины со спецификациями для европейского рынка заменять игловодитель не нужно. Следует заменить только глазок для нити игловодителя и прижимную лапку.

1. Удалите крышку нитепритягивателя **1** и торцевую пластину **2**.
2. Удалите иглу **3**, установочный винт **4** иглы, глазок для нити игловодителя **5**, резиновую заглушку **6** на верхней поверхности рукава машины и прижимную лапку **7**.
3. Ослабьте зажимной болт **8** в соединении игловодителя, чтобы потянуть игловодитель **9** в направлении стрелки и вынуть его.
4. Замените игловодитель отдельно доступным игловодителем **9'** (номер детали: 40015494). Затем, временно затяните зажимной болт **8** в соединении игловодителя.
5. Присоедините отдельно доступную прижимную лапку **7'** (номер детали для узкого типа: 22548960, номер детали для широкого типа: 22580369).
6. Присоедините крышку нитепритягивателя **1** и торцевую пластину **2**.



7. Присоедините дополнительный глазок для нити игловодителя **5'** к игловодителю **9'** вспомогательным установочным винтом **10**.
8. Прикрепите иглу **3** установочным винтом **4** иглы.  
**(Предостережение)**  
 Затяните установочный винт **4** иглы, нажимая на иглу **3** в направлении стрелки (к оператору).

## НАЛАДКА ВЫСОТЫ ИГЛОВОДИТЕЛЯ

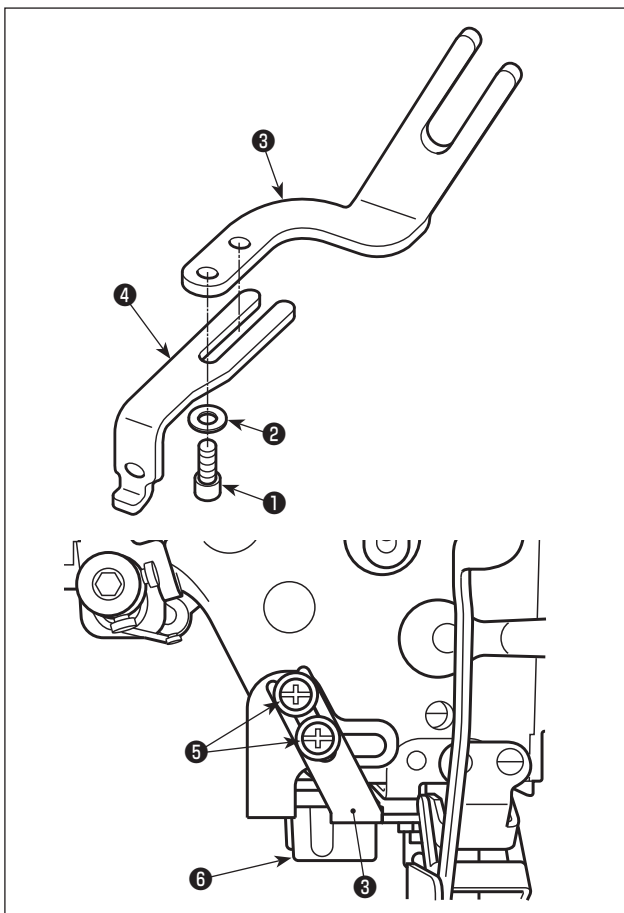


1. Установите ширину зигзага на "0", и приведите иглу в центр хода иглы.
2. Удалите прижимную лапку, игльную пластину, пластину в форме полумесяца ② и зубчатую рейку.
3. Поместите пластину в форме полумесяца ② на поверхности станины машины, на которую должна быть присоединена игльная пластина. Затем, ослабьте зажимной болт ① в соединении игловодителя и наладьте так, чтобы расстояние от верхней поверхности пластины в форме полумесяца ② до нижнего конца игловодителя ③ было равно высоте стороны "1" эталона синхронизации ④.

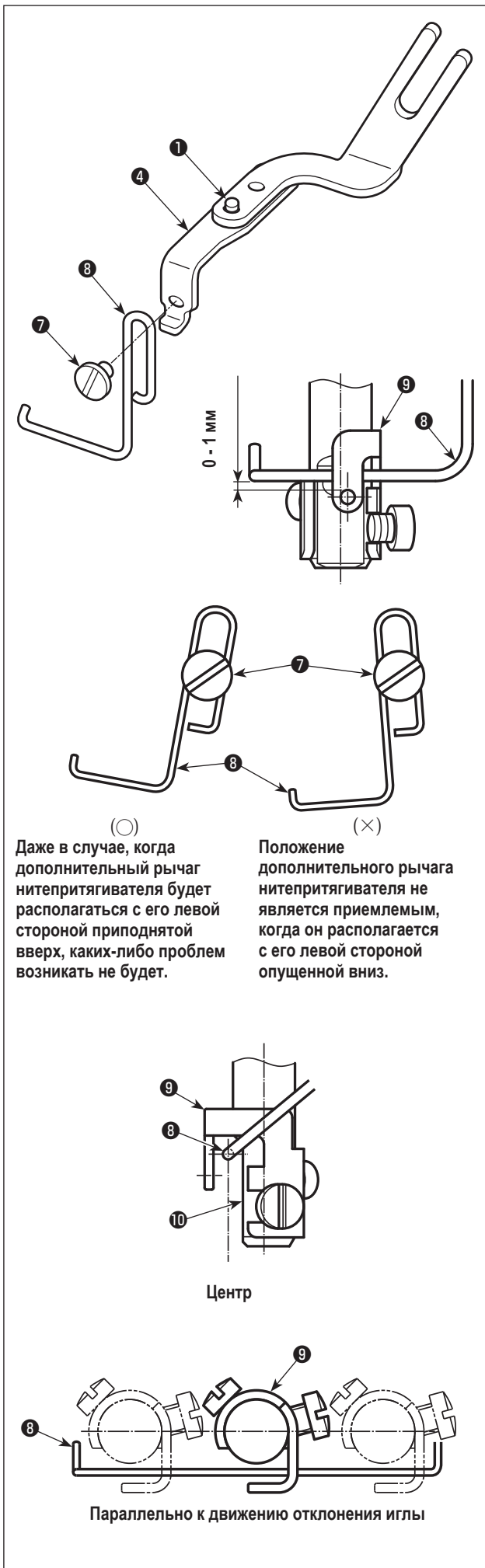
### (Предостережение)

1. Толщина игльной пластины отличается от толщины пластины в форме полумесяца ②. Таким образом, убедитесь, что для регулировки использовали пластину в форме полумесяца ②. (Толщина пластины в форме полумесяца ②: 2 мм)
2. Убедитесь, что произвели регулировку с шириной зигзага, установленной на "0" и иглой, расположенной в центре правой и левой стандартных линий.
3. Для LZ-2280AA, используйте эталон синхронизации ④ с выгравированной отметкой "D".
4. Для LZ-2280AB, LZ-2284A\* и LZ-2287A, используйте эталон синхронизации ④ с выгравированной отметкой "E".
5. Наладьте высоту игловодителя ③, правильно наложив направление игловодителя ③.
4. Проверьте синхронизацию между иглой и челноком, а также зазор между ними. Если синхронизация и зазор не правильны, скорректируйте их, обращаясь к «Руководству инженера».

## КАК ПРИСОЕДИНИТЬ КОМПЛЕКТ



1. На время закрепите дополнительное основание рычага нитепритягивателя ④ на дополнительном монтажном основании рычага нитепритягивателя ③ вспомогательным установочным винтом ① и шайбой ②.
2. Присоедините дополнительное монтажное основание рычага нитепритягивателя ③ на обратной поверхности консоли вспомогательными установочными винтами ⑤.  
В случае, когда используется нажимной переключатель ⑥, закрепите его вместе с дополнительным монтажным основанием рычага нитепритягивателя ③.



3. Присоедините дополнительный рычаг нитепритягивателя **8** к основанию дополнительного рычага нитепритягивателя **4** вспомогательным установочным винтом **7**.

При этом, наладьте вертикальное положение дополнительного рычага нитепритягивателя **8** так, чтобы нижний конец дополнительного рычага нитепритягивателя **8** располагался от 0 до 1 мм от верхнего конца петельки глазка нитепритягивателя игловодителя **9** в крайней нижней точке игловодителя.

**(Предостережение)**

Присоедините дополнительный рычаг нитепритягивателя **8** так, чтобы он был расположен горизонтально или чтобы его левая сторона была приподнята кверху.

4. Ослабьте установочный винт **1**.
5. Наладьте продольное положение дополнительного рычага нитепритягивателя **8** так, чтобы, если наблюдать со стороны, дополнительный рычаг нитепритягивателя **8** проходил через центр игловодителя **10** и глазок нитепритягивателя игловодителя **9** и двигался параллельно движению отклонения иглы.