

日本語

**LU-2810N,2810N-6,2810N-7
2818N-7,2828N-6,2828N-7
2860N,2860N-7
取扱説明書**

目 次

1. 仕 様.....	1
2. 上糸の通し方	6

注意

この取扱説明書は、LU-2810N,2810N-6,2810N-7,2818N-7,2828N-6,2828N-7,2860N,2860N-7 に関して、標準機 (LU2810,2810-6,2810-7,2818-7,2828-6,2828-7,2860,2860-7) との違いについてのみ記載しております。

安全に関しては、標準機の取扱説明書に記載の「安全についての注意事項」をご理解の上、ご使用ください。

1.仕様

No.	項目	仕様	
1	型式	LU-2810N	LU-2860N
2	機種名称	1本針本縫い総合送りミシン	2本針本縫い総合送りミシン
3	用途	中厚物・自動車シート・家具	
4	縫い速度	最高 3,000 sti/min 標準機取扱説明書「6.縫い速度一覧表」 参照	最高 2,700 sti/min 標準機取扱説明書「6.縫い速度一覧表」 参照
5	使用針	グロッツ・ベッケルト 135 × 17 (Nm 125 ~ Nm 180) (標準 Nm 160)	
6	可縫糸番手	#30 ~ #5	
7	縫い目長さ	最大 9 mm (正逆共)	
8	縫い目長さダイヤル	1 ピッチダイヤル	
9	押え上昇量	押え上げレバー：10 mm, ひざ上げ：20 mm	
10	縫い目調節方式	ダイヤル方式	
11	返し縫い方式	レバー式	
12	天びん	リンク天びん	
13	針棒ストローク	40mm	
14	交互上下量	1 mm ~ 9 mm (交互上下ダイヤル調整式)	
15	釜	全回転水平 2 倍釜 (ラッチタイプ)	
16	送り機構	ボックス送り	
17	上下軸駆動	タイミングベルト	
18	給油	タンク式自動給油 (油残量計付き)	
19	潤滑油	JUKI ニューデフレックスオイル No. 1 (ISO 規格 VG7 相当) または JUKI MACHINE OIL No. 7	
20	ベッドサイズ	643 mm × 178 mm	
21	ふところ広さ	347 mm × 127 mm	
22	はずみ車サイズ	Vベルト部有効径：φ 76.0 mm 外径：φ 140 mm	
23	使用モーター / 電装	M51N 750W / SC-922A	
24	頭部質量	56kg	61kg
25	騒音	JIS B 9064 に準拠した測定方法による [騒音レベル] 縫い速度 = 2,250 sti/min : 騒音レベル ≤ 84.0dB (定常運転時 ※ 1)	JIS B 9064 に準拠した測定方法による [騒音レベル] 縫い速度 = 2,000 sti/min : 騒音レベル ≤ 84.0dB (定常運転時 ※ 1)

※ 1 定常運転時とは、直線縫い状態で装置等を作動させない状態で、一定速度で 300mm 縫製した際の騒音です。

機 種	LU-2810N-6 (1本針糸切り付きVベルト仕様)
縫い速度	最高 3,000 sti/min
	標準機取扱説明書「11.縫い速度一覧表」参照
最大縫い目長さ	正送り：9 mm 逆送り：9 mm
針	グロッツ・ベッケルト 135 x 17 (Nm125～Nm180) (標準 Nm 160)
糸	#30～#5 (US：#46～#138、ヨーロッパ：20/3～60/3)
釜	水平2倍釜
押えの高さ	押え上げレバー：10 mm ひざ上げ、自動押え上げ：20 mm
潤滑油	JUKI ニューデフレックスオイル No.1 または JUKI MACHINE OIL #7
騒音 ※3	JIS B 9064 に準拠した測定方法による [騒音レベル] 縫い速度 = 2,250 sti/min : 騒音レベル ≤ 84.0dB (定常運転時 *1) 縫い速度 = 3,000sti/min 騒音レベル ≤ 84.0 d B (付属装置作動時 *2)

- *1 定常運転時とは、直線縫い状態で装置等を作動させない状態で、一定速度で 300mm 縫製した際での騒音です。
- *2 付属装置作動時とは、標準的な縫いパターンを自動バック・糸切り等の装置を作動させて、300mm 縫製した際での騒音です。
- *3 記載の騒音レベルは JUKI 製電装 (SC-922) を使用時の値です。

No.	項目	仕様	
1	型式	LU-2810N-7	LU-2818N-7
2	機種名称	1本針本縫い総合送り 自動糸切りマシン	1本針本縫い総合送り 自動糸切りマシン (水平2.7倍釜/ロングピッチ仕様)
3	用途	中厚物・自動車シート・家具	
4	縫い速度	最高 3,000 sti/min 標準機取扱説明書 「6. 縫い速度一覧表」 参照 ※ 3	
5	使用針	グロッツ・ベッケルト 135 × 17 (Nm 125 ~ Nm 180) (標準 Nm 160)	
6	可縫糸番手	#30 ~ #5	
7	可切糸番手	#30 ~ #5	
8	縫い目長さ	最大 9 mm (正逆共)	最大 12 mm (正逆共)
9	縫い目長さダイヤル	2ピッチダイヤル	
10	押え上昇量	押え上げレバー: 10 mm, 自動押え上げ: 20 mm	
11	縫い目調節方式	ダイヤル方式	
12	返し縫い方式	エアシリンダー式 (タッチバックスイッチ付)	
13	天びん	リンク天びん	
14	針棒ストローク	40mm	
15	交互上下量	1 mm ~ 9 mm (交互上下ダイヤル調整式)	
16	釜	全回転水平 2 倍釜 (ラッチタイプ)	全回転水平 2.7 倍釜 (ラッチタイプ)
17	送り機構	ボックス送り	
18	上下軸駆動	タイミングベルト	
19	糸切り方式	カム駆動はさみ切り方式	
20	給油	タンク式自動給油 (油残量計付き)	
21	潤滑油	JUKI ニューデフレックスオイル No. 1 (ISO 規格 VG7 相当) または JUKI MACHINE OIL No. 7	
22	ベッドサイズ	643 mm × 178 mm	
23	ふところ広さ	347 mm × 127 mm	
24	はずみ車サイズ	外径: φ 123 mm	
25	使用モーター/電装	SC-922B	
26	頭部質量	61kg	66kg
27	定格消費電力	180VA	120VA
28	騒音	JIS B 9064 に準拠した測定方法による [騒音レベル] 縫い速度 = 2,250 sti/min : 騒音レベル ≤ 84.0dB (定常運転時 ※ 1) 縫い速度 = 3,000 sti/min : 騒音レベル ≤ 84.0dB (付属装置作動時 ※ 2)	JIS B 9064 に準拠した測定方法による [騒音レベル] 縫い速度 = 2,750 sti/min : 騒音レベル ≤ 84.0dB (定常運転時 ※ 1) 縫い速度 = 3,000 sti/min : 騒音レベル ≤ 84.0dB (付属装置作動時 ※ 2)

※ 1 定常運転時とは、直線縫い状態で装置等を作動させない状態で、一定速度で 300mm 縫製した際での騒音です。

※ 2 付属装置作動時とは、標準的な縫いパターンを自動押え上げ、糸切りの装置を作動させて、300mm 縫製した際での騒音です。

※ 3 交互上下量による速度設定は自動で行います。

No.	項目	仕様	
1	型式	LU-2828N-7	LU-2828N-6
2	機種名称	1本針本縫い総合送り 自動糸切りマシン (水平 2.7 倍釜 / 上糸つかみ / 残短糸切り / ダイレクトドライブ仕様)	1本針本縫い総合送り 自動糸切りマシン (水平 2.7 倍釜 / 上糸つかみ / 残短糸切り / V ベルト仕様)
3	用途	中厚物・自動車シート・家具	
4	縫い速度	最高 3,000 sti/min 標準機取扱説明書「6. 縫い速度一覧表」参照 ※ 3	
5	使用針	シュメツ 134-35 (Nm 125 ~ Nm 180) (標準 Nm 140)	
6	可縫糸番手	#30 ~ #5	
7	可切糸番手	#30 ~ #5	
8	縫い目長さ	最大 9 mm (正逆共)	
9	縫い目長さダイヤル	2 ピッチダイヤル	
10	押え上昇量	押え上げレバー : 10 mm, 自動押え上げ : 20 mm	
11	縫い目調節方式	ダイヤル方式	
12	返し縫い方式	エアシリンダー式 (タッチバックスイッチ付)	
13	天びん	リンク天びん	
14	針棒ストローク	40mm	
15	交互上下量	1 mm ~ 9 mm (交互上下ダイヤル調整式)	
16	釜	全回転水平 2.7 倍釜 (ラッチタイプ)	
17	送り機構	ボックス送り	
18	上下軸駆動	タイミングベルト	
19	糸切り方式	カム駆動はさみ切り方式	
20	給油	タンク式自動給油 (油残量計付き)	
21	潤滑油	JUKI ニューデフレックスオイル No. 1 (ISO 規格 VG7 相当) または JUKI MACHINE OIL No. 7	
22	ベッドサイズ	643 mm × 178 mm	
23	ふところ広さ	347 mm × 127 mm	
24	はずみ車サイズ	外径 : φ 123 mm	
25	使用モーター / 電装	SC-922B	—
26	頭部質量	62kg	
27	定格消費電力	180VA	
28	騒音 ※ 4	JIS B 9064 に準拠した測定方法による [騒音レベル] 縫い速度 = 2,750 sti/min : 騒音レベル ≤ 84.0dB (定常運転時 ※ 1) 縫い速度 = 3,000 sti/min : 騒音レベル ≤ 84.0dB (付属装置作動時 ※ 2)	

※ 1 定常運転時とは、直線縫い状態で装置等を作動させない状態で、一定速度で 300mm 縫製した際での騒音です。

※ 2 付属装置作動時とは、標準的な縫いパターンを自動押え上げ、糸切りの装置を作動させて、300mm 縫製した際での騒音です。

※ 3 交互上下量による速度設定は自動で行います。

※ 4 記載の騒音レベルは、JUKI 製電装 (SC-922) を使用する時の値です。

No.	項目	仕様
1	型式	LU-2860N-7
2	機種名称	2本針本縫い総合送り 自動糸切りミシン
3	用途	中厚物・自動車シート・家具
4	縫い速度	最高 2,700 sti/min 標準機取扱説明書「6. 縫い速度一覧表」参照 ※ 3
5	使用針	グロッツ・ベッケルト 135 × 17 (Nm 125 ~ Nm 180) (標準 Nm 160)
6	可縫糸番手	#30 ~ #5
7	可切糸番手	#30 ~ #5
8	縫い目長さ	最大 9 mm (正逆共)
9	縫い目長さダイヤル	2ピッチダイヤル
10	押え上昇量	押え上げレバー : 10 mm, 自動押え上げ : 20 mm
11	縫い目調節方式	ダイヤル方式
12	返し縫い方式	エアシリンダー式 (タッチバックスイッチ付)
13	天びん	リンク天びん
14	針棒ストローク	40mm
15	交互上下量	1 mm ~ 9 mm (交互上下ダイヤル調整式)
16	釜	全回転水平 2倍釜 (ラッチタイプ)
17	送り機構	ボックス送り
18	上下軸駆動	タイミングベルト
19	糸切り方式	カム駆動はさみ切り方式
20	給油	タンク式自動給油 (油残量計付き)
21	潤滑油	JUKI ニューデフレックスオイル No. 1 (ISO 規格 VG7 相当) または JUKI MACHINE OIL No. 7
22	ベッドサイズ	643 mm × 178 mm
23	ふところ広さ	347 mm × 127 mm
24	はずみ車サイズ	外径 : φ 123 mm
25	使用モーター / 電装	SC-922B
26	頭部質量	66kg
27	定格消費電力	110VA
28	騒音	JIS B 9064 に準拠した測定方法による [騒音レベル] 縫い速度 = 2,000 sti/min : 騒音レベル ≤ 84.0dB (定常運転時 ※ 1) 縫い速度 = 2,700 sti/min : 騒音レベル ≤ 84.0dB (付属装置作動時 ※ 2)

※ 1 定常運転時とは、直線縫い状態で装置等を作動させない状態で、一定速度で 300mm 縫製した際での騒音です。

※ 2 付属装置作動時とは、標準的な縫いパターンを自動押え上げ、糸切りの装置を作動させて、300mm 縫製した際での騒音です。

※ 3 交互上下量による速度設定は自動で行います。

2. 上糸の通し方

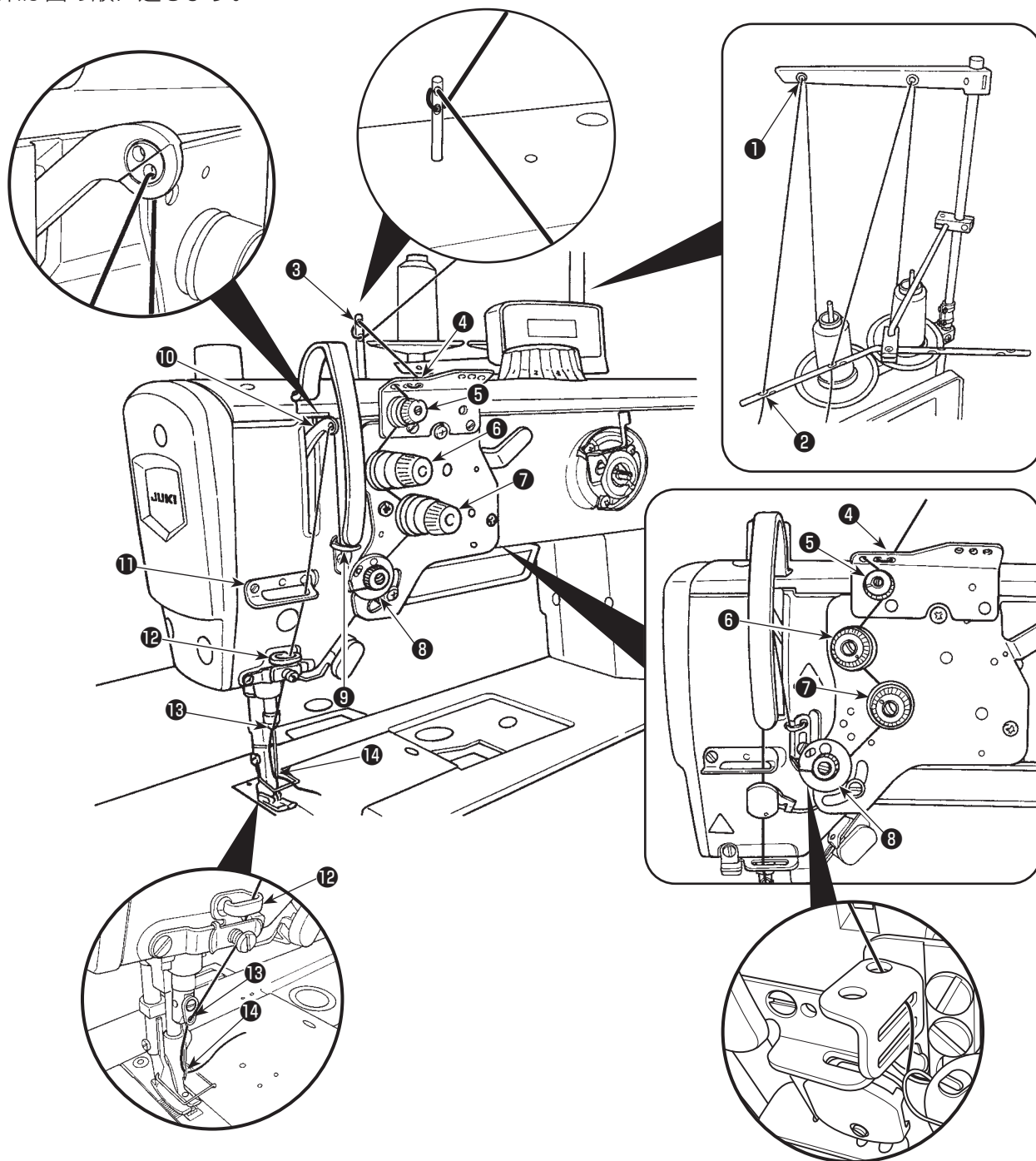
[LU-2810N,2810N-6,2810N-7,2818N-7]



警告

ミシンの不意の起動による人身の損傷を防ぐため、電源を切り、モーターの回転が止まったことを確認してから行ってください。

上糸は図の順に通します。



1. 糸案内⑫は、生地の上ではない箇所での糸切り時、針糸抜け防止に必要です。

2. 生地端からの縫い始めて、からみ不良が発生した場合には、糸案内⑫のばねで押えている部分から糸を外すか、糸案内⑫を交換してください。交換する糸案内は付属品です。

糸案内品番：40169642



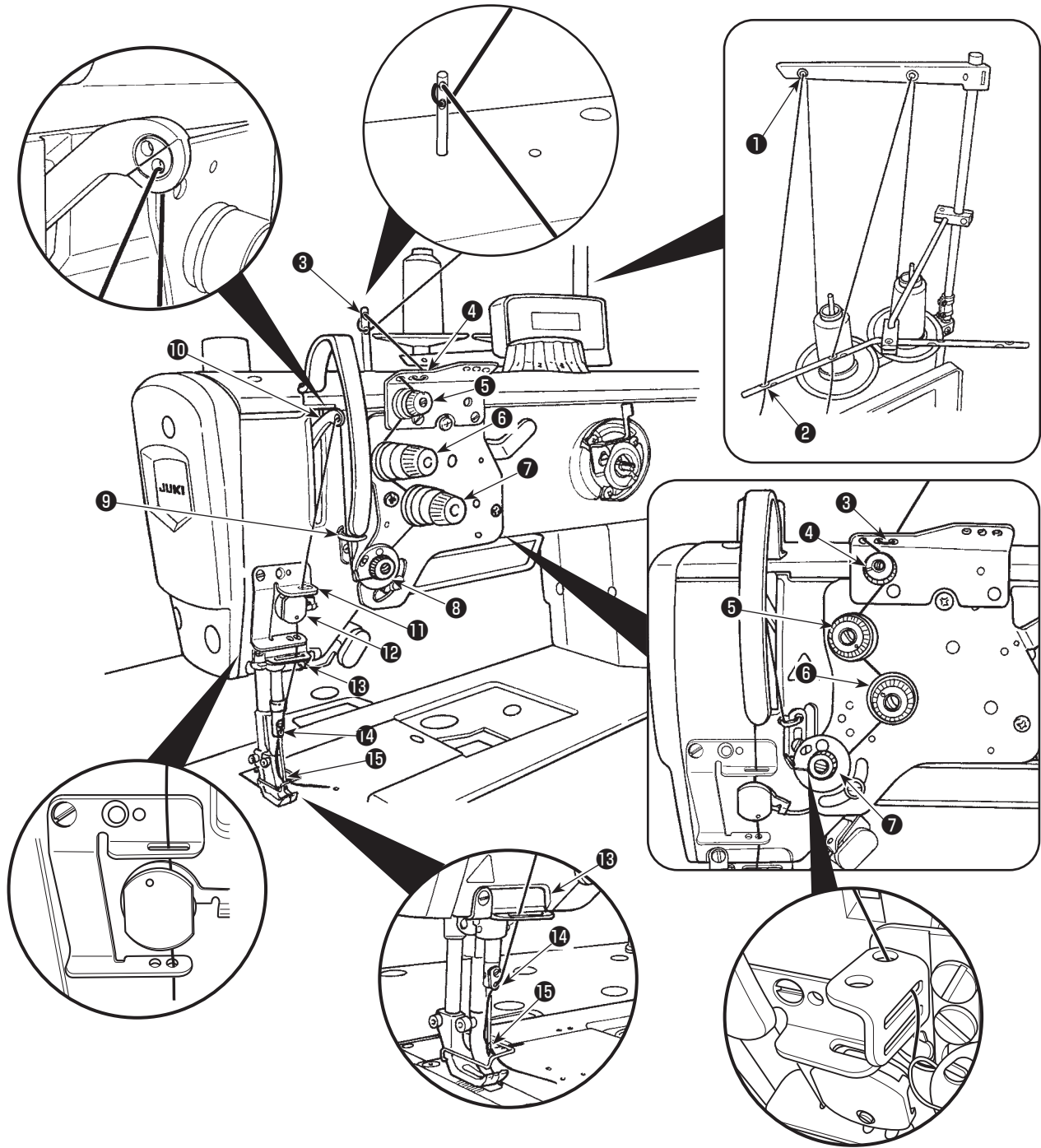
参考



警告

ミシンの不意の起動による人身の損傷を防ぐため、電源を切り、モーターの回転が止まったことを確認してから行ってください。

上糸は図の順に通します。





警告

ミシンの不意の起動による人身の損傷を防ぐため、電源を切り、モーターの回転が止まったことを確認してから行ってください。

上糸は図の順に通します。

