

DEUTSCH

**LU-2810N,2810N-6,2810N-7,
2818N-7,2828N-6,2828N-7
2860N,2860N-7
BETRIEBSANLEITUNG**

INHALT

1. Technische Daten	1
2. Einfädeln des Maschinenkopfes	6



VORSICHT

Diese Betriebsanleitung für die Modelle LU-2810N, 2810N-6, 2810N-7, 2818N-7, 2828N-6, 2828N-7, 2860N und 2860N-7 beschreibt nur ihre Unterschiede zu den Standardmodellen (LU2810, 2810-6, 2810-7, 2818-7, 2828-6, 2828-7, 2860 und 2860-7).

Für sicherheitsbezogene Informationen lesen Sie den Abschnitt "Sicherheitsvorschriften" in der Betriebsanleitung für die Standardmodelle zum vollen Verständnis sorgfältig durch, bevor Sie Ihre Nähmaschine benutzen.

1. Technische Daten

No.	Posten	Anwendung	
1	Modell	LU-2810N	LU-2860N
2	Modellbezeichnung	1-Nadel-Steppstichmaschine mit kombiniertem Unter-, Ober- und Nadeltransport	2-Nadel-Steppstichmaschine mit kombiniertem Unter-, Ober- und Nadeltransport
3	Anwendung	Mittelschwere bis schwere Stoffe, Autositze, Möbel	
4	Nähgeschwindigkeit	Max. 3.000 sti/min (Siehe „6. Nähgeschwindigkeitstabelle“ in der Bedienungsanleitung für das Standardmodell.)	Max. 2.700 sti/min (Siehe „6. Nähgeschwindigkeitstabelle“ in der Bedienungsanleitung für das Standardmodell.)
5	Nadel	GROZ-BECKERT 135 x 17 (Nm 125 bis Nm 180) (Standard: Nm 160)	
6	Geeignete Fadenstärke zum Nähen	#30 bis #5	
7	Stichlänge	Max. 9 mm (Vorwärts-/Rückwärtstransport)	
8	Stichlängenrad	1-Stufen-Drehknopf	
9	Nähfußhub	Handlifter : 10 mm Mittels Knieheber : 20 mm	
10	Stichlängen-Einstellmechanismus	Mit Drehknopf	
11	Rückwärtsnähen-Einstellmethode	Mit Hebel	
12	Fadenhebel	Fadenhebel in Stangenausführung	
13	Nadelstangenhub	40 mm	
14	Betrag der alternierenden Vertikalbewegung	1 mm bis 9 mm (Drehknopf-Einstellung der alternierenden Vertikalbewegung)	
15	Greifer	Vollumlauf-Vertikalachsen-Greifer, 2-fach (Klinkentyp)	
16	Transportmechanismus	Kastentransport	
17	Ober- und Untertransport-Betätigungsmechanismus	Steuerriemen	
18	Schmierung	Automatische Schmierung über Öltank (mit Ölstandanzeiger)	
19	Schmieröl	JUKI New Defrix Oil No. 1 (entspricht ISO-Standard VG7) oder JUKI MACHINE OIL No.7	
20	Bettgröße	643 mm × 178 mm	
21	Platz unter dem Arm	347 mm × 127 mm	
22	Handradgröße	Effektiver Durchmesser des Keilriemenabschnitts: ø76,0 mm Außendurchmesser: ø140 mm	
23	Schaltkasten	M51N 750W / SC-922A	
24	Maschinenkopfgewicht	56 kg	61 kg
25	Geräusch	- Entsprechender kontinuierlicher Emissions-Schalldruckpegel (L_{pA}) am Arbeitsplatz : A-bewerteter Wert von 83,0 dB; (einschließlich $K_{pA} = 2,5$ dB); gemäß ISO 10821- C.6.2 -ISO 11204 GR2 bei 3.000 sti/min. - Schalleistungspegel (L_{WA}): A-bewerteter Wert von 88,5 dB; (einschließlich $K_{WA} = 2,5$ dB); gemäß ISO 10821- C.6.2 -ISO 3744 GR2 bei 3.000 sti/min.	- Entsprechender kontinuierlicher Emissions-Schalldruckpegel (L_{pA}) am Arbeitsplatz : A-bewerteter Wert von 83,0 dB; (einschließlich $K_{pA} = 2,5$ dB); gemäß ISO 10821- C.6.2 -ISO 11204 GR2 bei 2.700 sti/min. - Schalleistungspegel (L_{WA}): A-bewerteter Wert von 88,5 dB; (einschließlich $K_{WA} = 2,5$ dB); gemäß ISO 10821- C.6.2 -ISO 3744 GR2 bei 3.000 sti/min.

Modell	LU-2810N-6 (1-Nadel-Nähmaschine mit Fadenabschneider und Keilriemen)
Nähgeschwindigkeit	Max 3.000 sti/min
	(Siehe „11. Nähgeschwindigkeitstabelle“ in der Bedienungsanleitung für das Standardmodell.)
Stichlänge (max.)	Normaltransport: 9 mm Rückwärtstransport: 9 mm
Nadel	GROZ-BECKERT 135 x 17 (Nm 125 bis Nm 180) (Standard: Nm 160)
Faden	#30 bis #5 (USA: #46 bis #138, Europa: 20/3 bis 60/3)
Greifer	Vertikalachsengreifer mit 2,0-facher Kapazität
Nähfußhub	Handlifter: 10 mm Mittels Knieheber, Auto-Lifter: 20 mm
Schmieröl	JUKI New Defrix Oil No. 1 oder JUKI MACHINE OIL #7
Lärm * 1	- Entsprechender kontinuierlicher Emissions-Schalldruckpegel (L_{pA}) am Arbeitsplatz : A-bewerteter Wert von 83,0 dB; (einschließlich $K_{pA} = 2,5$ dB); gemäß ISO 10821- C.6.2 -ISO 11204 GR2 bei 3.000 sti/min. - Schalleistungspegel (L_{WA}): A-bewerteter Wert von 88,5 dB; (einschließlich $K_{WA} = 2,5$ dB); gemäß ISO 10821- C.6.2 -ISO 3744 GR2 bei 3.000 sti/min.

* 1 Der oben erwähnte Geräuschpegel gilt für den Fall, dass der von JUKI hergestellte Schaltkasten (SC-922) verwendet wird.

No.	Posten	Anwendung	
1	Modell	LU-2810N-7	LU-2818N-7
2	Modellbezeichnung	1-Nadel-Steppstichmaschine mit kombiniertem Unter-, Ober- und Nadeltransport und automatischem Fadenabschneider	1-Nadel-Steppstichmaschine mit kombiniertem Unter-, Ober- und Nadeltransport und automatischem Fadenabschneider (mit 2,7-fachem Vertikalachsengreifer/typ mit langem Abstand)
3	Anwendung	Mittelschwere bis schwere Stoffe, Autositze, Möbel	
4	Nähgeschwindigkeit	Max. 3.000 sti/min (Siehe „6. Nähgeschwindigkeitstabelle“ in der Bedienungsanleitung für das Standardmodell.) *1	
5	Nadel	GROZ-BECKERT 135 x 17 (Nm 125 bis Nm 180) (Standard: Nm 160)	
6	Geeignete Fadenstärke zum Nähen	#30 bis #5	
7	Geeignete Fadenstärke zum Abschneiden	#30 bis #5	
8	Stichlänge	Max. 9 mm (Vorwärts-/Rückwärtstransport)	Max. 12 mm (Vorwärts-/Rückwärtstransport)
9	Stichlängenrad	2-Stufen-Drehknopf	
10	Nähfußhub	Handlifter : 10 mm Auto-Lifter : 20 mm	
11	Stichlängen-Einstellmechanismus	Mit Drehknopf	
12	Rückwärtsnähen-Einstellmethode	Luftzylindertyp (mit Nährichtungsumschalter)	
13	Fadenhebel	Fadenhebel in Stangenausführung	
14	Nadelstangenhub	40 mm	
15	Betrag der alternierenden Vertikalbewegung	1 mm bis 9 mm (Drehknopf-Einstellung der alternierenden Vertikalbewegung)	
16	Greifer	Vollumlauf-Vertikalachsen-Greifer, 2-fach (Klinkentyp)	Vollumlauf-Vertikalachsen-Greifer, 2,7-fach (Klinkentyp)
17	Transportmechanismus	Kastentransport	
18	Ober- und Untertransport-Betätigungsmechanismus	Steuerriemen	
19	Fadenabschneidemethode	Nockengetriebene Schere	
20	Schmierung	Automatische Schmierung über Öltank (mit Ölstandanzeiger)	
21	Schmieröl	JUKI New Defrix Oil No. 1 (entspricht ISO-Standard VG7) oder JUKI MACHINE OIL No.7	
22	Bettgröße	643 mm × 178 mm	
23	Platz unter dem Arm	347 mm × 127 mm	
24	Handradgröße	Außendurchmesser : ø123 mm	
25	Schaltposten	SC-922B	
26	Maschinenkopfgewicht	61 kg	66 kg
27	Nennleistungsaufnahme	180VA	120VA
28	Geräusch	- Entsprechender kontinuierlicher Emissions-Schalldruckpegel (L _{pA}) am Arbeitsplatz : A-bewerteter Wert von 83,0 dB; (einschließlich K _{pA} = 2,5 dB); gemäß ISO 10821- C.6.2 -ISO 11204 GR2 bei 3.000 sti/min. - Schalleistungspegel (L _{WA}): A-bewerteter Wert von 88,5 dB; (einschließlich K _{WA} = 2,5 dB); gemäß ISO 10821- C.6.2 -ISO 3744 GR2 bei 3.000 sti/min.	- Entsprechender kontinuierlicher Emissions-Schalldruckpegel (L _{pA}) am Arbeitsplatz : A-bewerteter Wert von 84,0 dB; (einschließlich K _{pA} = 2,5 dB); gemäß ISO 10821- C.6.2 -ISO 11204 GR2 bei 2.750 sti/min. - Schalleistungspegel (L _{WA}): A-bewerteter Wert von 84,0 dB; (einschließlich K _{WA} = 2,5 dB); gemäß ISO 10821- C.6.2 -ISO 3744 GR2 bei 3.000 sti/min.

*1. Die Geschwindigkeitseinstellung, die dem Betrag der alternierenden Vertikalbewegung von Lauffuß und Nähfuß entspricht, wird automatisch ausgeführt.

No.	Posten	Anwendung	
1	Modell	LU-2828N-7	LU-2828N-6
2	Modellbezeichnung	1-Nadel-Stepstichmaschine mit kombiniertem Unter-, Ober- und Nadeltransport und automatischem Fadenabschneider (mit 2,7-fachem Vertikalachsengreifer/ Nadelfadenklemmfunktion/Direktantrieb)	1-Nadel-Stepstichmaschine mit kombiniertem Unter-, Ober- und Nadeltransport und automatischem Fadenabschneider (mit 2,7-fachem Vertikalachsengreifer/ Nadelfadenklemmfunktion/Keilriemenantrieb)
3	Anwendung	Mittelschwere bis schwere Stoffe, Autositze, Möbel	
4	Nähgeschwindigkeit	Max. 3.000 sti/min (Siehe „6. Nähgeschwindigkeitstabelle“ in der Bedienungsanleitung für das Standardmodell.) *1	
5	Nadel	SCHMETZ 134-35 (Nm 125 bis Nm 180) (Standard: Nm 140)	
6	Geeignete Fadenstärke zum Nähen	#30 bis #5	
7	Geeignete Fadenstärke zum Abschneiden	#30 bis #5	
8	Stichlänge	Max. 9 mm (Vorwärts-/Rückwärtstransport)	
9	Stichlängenrad	2-Stufen-Drehknopf	
10	Nähfußhub	Handlifter : 10 mm Auto-Lifter : 20 mm	
11	Stichlängen-Einstellmechanismus	Mit Drehknopf	
12	Rückwärtsnähen-Einstellmethode	Luftzylindertyp (mit Nährichtungsumschalter)	
13	Fadenhebel	Fadenhebel in Stangenausführung	
14	Nadelstangenhub	40 mm	
15	Betrag der alternierenden Vertikalbewegung	1 mm bis 9 mm (Drehknopf-Einstellung der alternierenden Vertikalbewegung)	
16	Greifer	Vollumlauf-Vertikalachsen-Greifer, 2,7-fach (Klinkentyp)	
17	Transportmechanismus	Kastentransport	
18	Ober- und Untertransport-Betätigungsmechanismus	Steuerriemen	
19	Fadenabschneidemethode	Nockengetriebene Schere	
20	Schmierung	Automatische Schmierung über Öltank (mit Ölstandanzeiger)	
21	Schmieröl	JUKI New Defrix Oil No. 1 (entspricht ISO-Standard VG7) oder JUKI MACHINE OIL No.7	
22	Bettgröße	643 mm × 178 mm	
23	Platz unter dem Arm	347 mm × 127 mm	
24	Handradgröße	Außendurchmesser : ø123 mm	
25	Schaltposten	SC-922B	-
26	Maschinenkopfgewicht	62 kg	
27	Nennleistungsaufnahme	180VA	
28	Geräusch *2	- Entsprechender kontinuierlicher Emissions-Schalldruckpegel (L _{pA}) am Arbeitsplatz : A-bewerteter Wert von 81,0 dB; (einschließlich K _{pA} = 2,5 dB); gemäß ISO 10821- C.6.2 -ISO 11204 GR2 bei 3.000 sti/min. - Schalleistungspegel (L _{WA}): A-bewerteter Wert von 85,5 dB; (einschließlich K _{WA} = 2,5 dB); gemäß ISO 10821- C.6.2 -ISO 3744 GR2 bei 3.000 sti/min.	

*1. Die Geschwindigkeitseinstellung, die dem Betrag der alternierenden Vertikalbewegung von Lauffuß und Nähfuß entspricht, wird automatisch ausgeführt.

*2. Der in der Tabelle angegebene Geräuschpegel ist der Pegel, der bei Verwendung des JUKI-Schaltpostens (SC-922) erzeugt wird.

No.	Posten	Anwendung
1	Modell	LU-2860N-7
2	Modellbezeichnung	2-Nadel-Steppstichmaschine mit kombiniertem Unter-, Ober- und Nadeltransport und automatischem Fadenabschneider
3	Anwendung	Mittelschwere bis schwere Stoffe, Autositze, Möbel
4	Nähgeschwindigkeit	Max. 2.700 sti/min (Siehe „6. Nähgeschwindigkeitstabelle“ in der Bedienungsanleitung für das Standardmodell.)
5	Nadel	GROZ-BECKERT 135 x 17 (Nm 125 bis Nm 180) (Standard: Nm 160)
6	Geeignete Fadenstärke zum Nähen	#30 bis #5
7	Geeignete Fadenstärke zum Abschneiden	#30 bis #5
8	Stichlänge	Max. 9 mm (Vorwärts-/Rückwärtstransport)
9	Stichlängenrad	2-Stufen-Drehknopf
10	Nähfußhub	Handlifter : 10 mm Auto-Lifter : 20 mm
11	Stichlängen-Einstellmechanismus	Mit Drehknopf
12	Rückwärtsnähen-Einstellmethode	Luftzylindertyp (mit Nährichtungsumschalter)
13	Fadenhebel	Fadenhebel in Stangenausführung
14	Nadelstangenhub	40 mm
15	Betrag der alternierenden Vertikalbewegung	1 mm bis 9 mm (Drehknopf-Einstellung der alternierenden Vertikalbewegung)
16	Greifer	Vollumlauf-Vertikalachsen-Greifer, 2-fach (Klinkentyp)
17	Transportmechanismus	Kastentransport
18	Ober- und Untertransport-Betätigungsmechanismus	Steuerriemen
19	Fadenabschneidemethode	Nockengetriebene Schere
20	Schmierung	Automatische Schmierung über Öltank (mit Ölstandanzeiger)
21	Schmieröl	JUKI New Defrix Oil No. 1 (entspricht ISO-Standard VG7) oder JUKI MACHINE OIL No.7
22	Bettgröße	643 mm × 178 mm
23	Platz unter dem Arm	347 mm × 127 mm
24	Handradgröße	Außendurchmesser : \varnothing 123 mm
25	Schaltkasten	SC-922B
26	Maschinenkopfgewicht	66 kg
27	Nennleistungsaufnahme	110VA
28	Geräusch	- Entsprechender kontinuierlicher Emissions-Schalldruckpegel (L_{pA}) am Arbeitsplatz : A-bewerteter Wert von 83,0 dB; (einschließlich $K_{pA} = 2,5$ dB); gemäß ISO 10821-C.6.2 -ISO 11204 GR2 bei 2.700 sti/min. - Schalleistungspegel (L_{WA}): A-bewerteter Wert von 88,5 dB; (einschließlich $K_{WA} = 2,5$ dB); gemäß ISO 10821-C.6.2 -ISO 3744 GR2 bei 2.700 sti/min.

2. Einfädeln des Maschinenkopfes

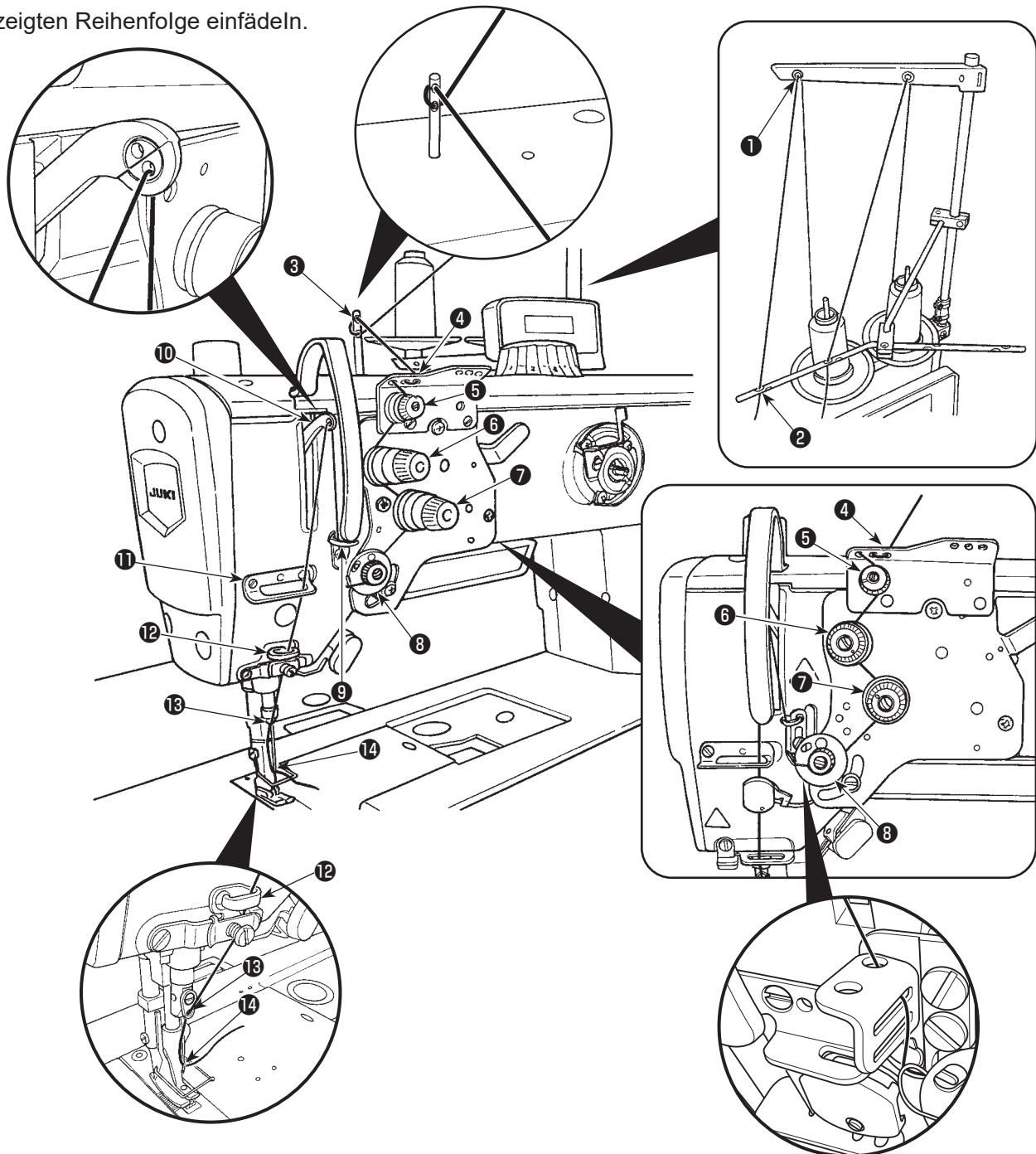
[LU-2810N,2810N-6,2810N-7,2818N-7]



WARNUNG :

Um durch plötzliches Anlaufen der Nähmaschine verursachte Verletzungen zu vermeiden, führen Sie die folgende Arbeit erst aus, nachdem Sie den Netzschalter ausgeschaltet und sich vergewissert haben, daß der Motor vollkommen stillsteht.

Den Maschinenkopf gemäß der in der Abbildung gezeigten Reihenfolge einfädeln.



1. Die Fadenführung 12 ist notwendig, um zu verhindern, dass der Faden aus dem Nadelöhr schlüpft, wenn Fadenabschneiden an einer Position außerhalb des Nähguts durchgeführt wird.



2. Falls Fadenverhedderung auftritt, wenn der Nähvorgang an der Stoffkante begonnen wird, sollte der Faden von der Position, wo er von der Feder der Fadenführung 12 eingeklemmt wird, entfernt werden, oder die Fadenführung 12 sollte durch eine andere ersetzt werden. Die Austausch-Fadenführung ist getrennt erhältlich.

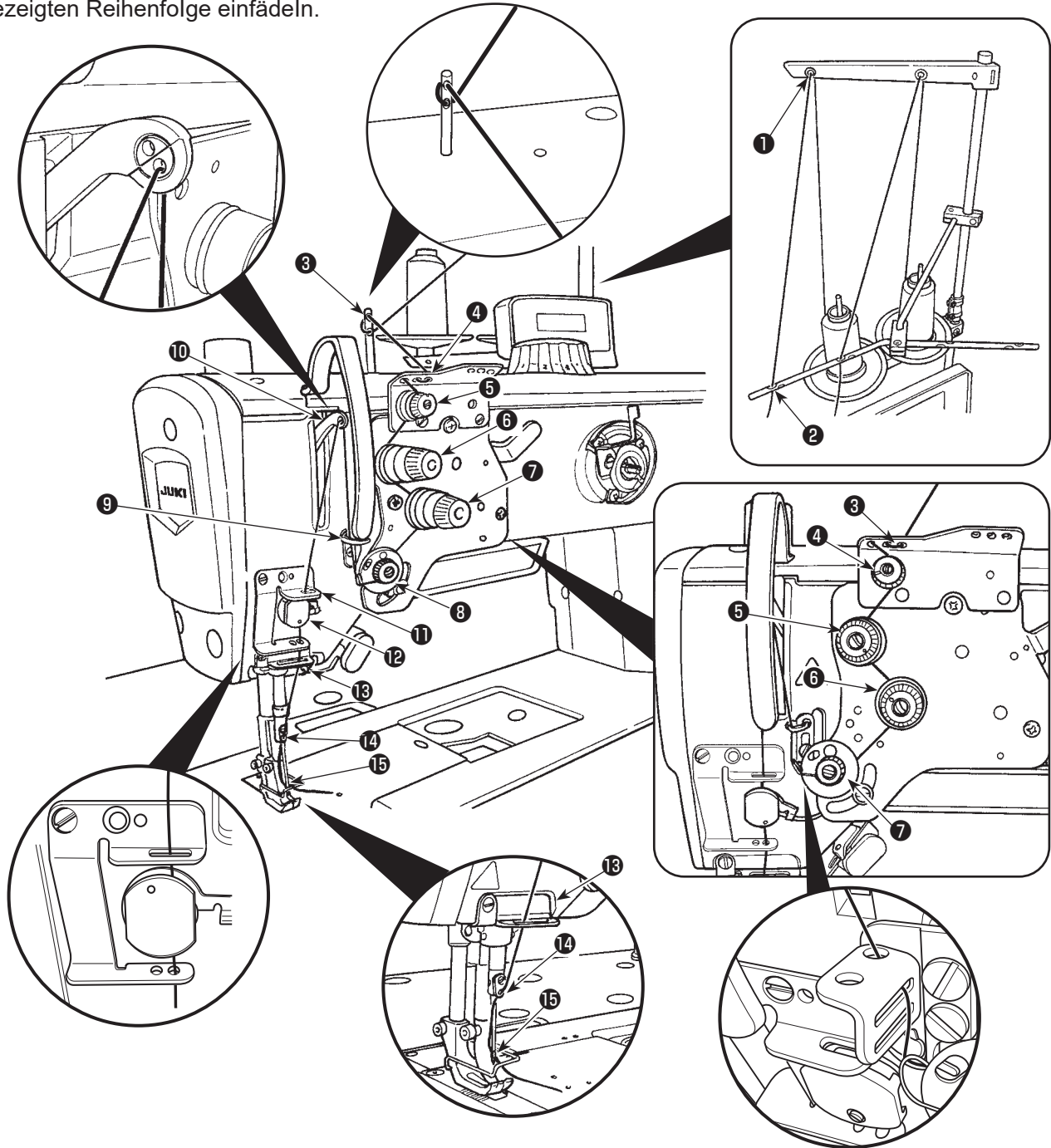
Teilenummer der Austausch-Fadenführung: 40169642



WARNUNG :

Um durch plötzliches Anlaufen der Nähmaschine verursachte Verletzungen zu vermeiden, führen Sie die folgende Arbeit erst aus, nachdem Sie den Netzschalter ausgeschaltet und sich vergewissert haben, daß der Motor vollkommen stillsteht.

Den Maschinenkopf gemäß der in der Abbildung gezeigten Reihenfolge einfädeln.





WARNUNG :

Um durch plötzliches Anlaufen der Nähmaschine verursachte Verletzungen zu vermeiden, führen Sie die folgende Arbeit erst aus, nachdem Sie den Netzschalter ausgeschaltet und sich vergewissert haben, daß der Motor vollkommen stillsteht.

Den Maschinenkopf gemäß der in der Abbildung gezeigten Reihenfolge einfädeln.

