

Устройство автоматического подъёма прижимной лапки
(устанавливаемое на головке швейной машины)

AK118

ИНСТРУКЦИЯ ПО ЭКСПЛУАТАЦИИ / СПИСОК ЧАСТЕЙ

Внимательно прочитайте и усвойте правила техники безопасности перед использованием швейной машины.
Сохраните эту инструкцию по эксплуатации для того, чтобы обращаться к ней и в будущем.



ПРЕДУПРЕЖДЕНИЕ:

Это Руководство по эксплуатации предназначено для АК118. Прочитайте и полностью поймите инструкции, данные в "ИНСТРУКЦИЯХ ПО БЕЗОПАСНОМУ ИСПОЛЬЗОВАНИЮ" инструкций по использованию DDL-9000 или DLN-9010/9010A до пуска машины в эксплуатацию, когда это устройство будет установлено на DDL-9000 или DLN-9010/9010A.

Кроме того, для более понятного описания АК118, были упрощены некоторые рисунки DDL-9000 или DLN-9010/9010A. Кроме того, частично опущены рисунки устройств безопасности.

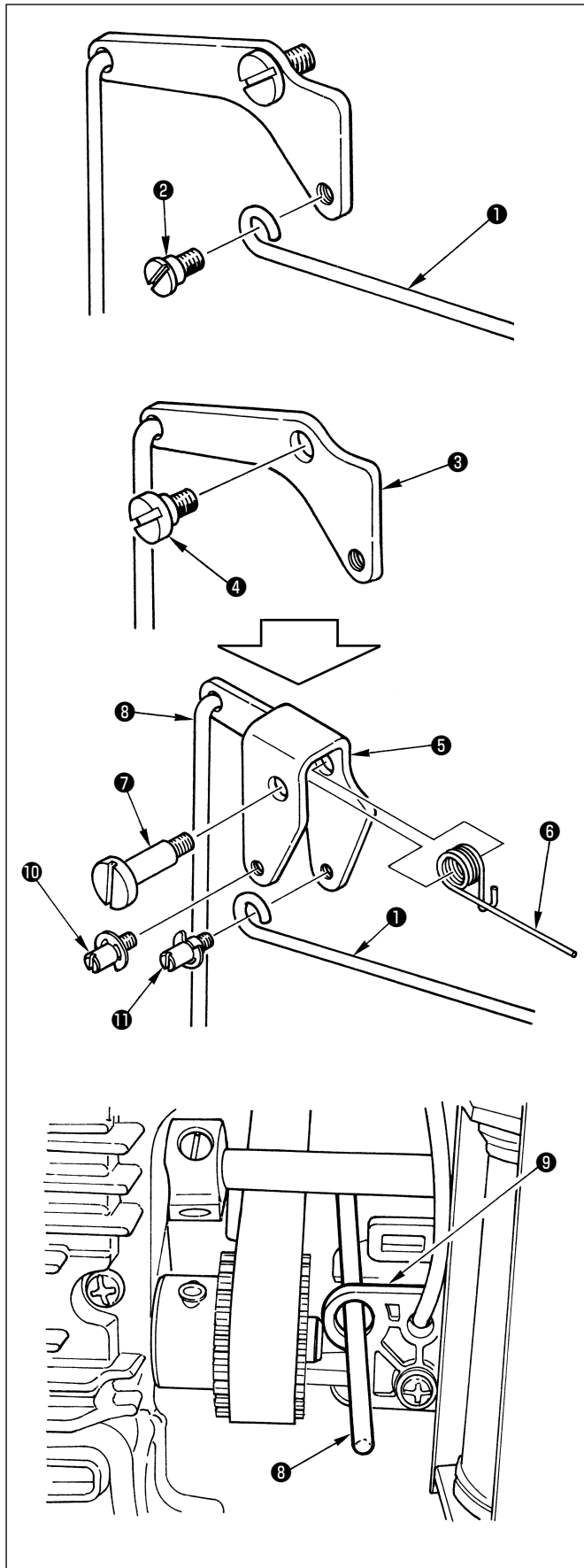
1. УСТАНОВКА



ПРЕДУПРЕЖДЕНИЕ:

Чтобы защититься от возможных травм из-за неожиданного запуска машины, начинайте следующую работу после выключения электропитания и, убедившись, что мотор находится в покое.

[В случае с DDL-9000]



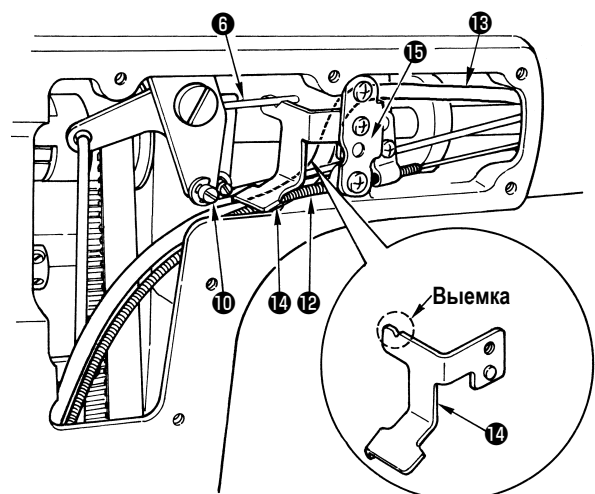
- 1) Удалите боковую пластину машины, и удалите шарнирный винт **2** в боковом стержне коленоподъемника **1**.
- 2) Удалите шарнирный винт **4** в связи коленоподъемника **3** и замените его связью коленоподъемника **5** с присоединенной к ней пружиной **6**. Затем установите связь коленоподъемника шарнирным винтом **7**.
При этом, наклоните машину и удостоверьтесь, что соединительный шток коленоподъемника **8** входит в отверстие направлятеля **9** соединительного штока.

- 3) Притяните штифт с винтовой нарезкой бокового штока коленоподъемника **10** к замененной связи коленоподъемника **5** и установите боковой шток коленоподъемника **1** штифтом **11**.

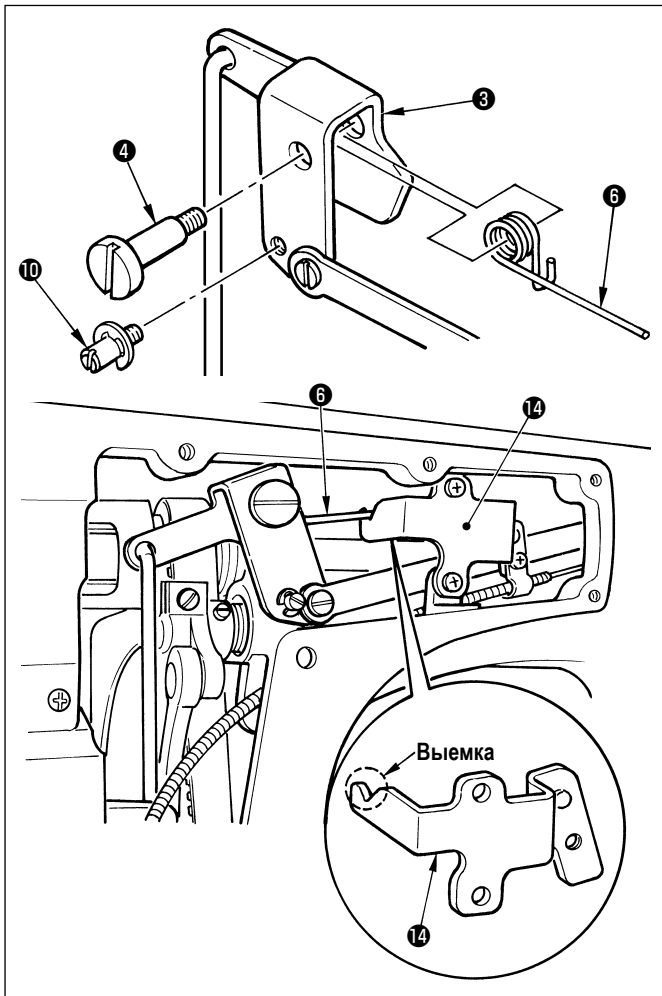
(Предостережение) 1. Надежно затяните штифт бокового штока коленоподъемника **10** поскольку, он легко ослабляется.

2. Добавьте смазку к сегментам стержня соответствующих шарнирных винтов.

- 4) Установите зацепку для пружины связи коленоподъемника **14** на основании прижима провода **15**, чтобы удерживать на нужном уровне провод разблокировки нити **12** и маслопровод **13**. При этом, будьте осторожны в отношении маршрута маслопровода **13** и провода разблокировки нити **12**.
- 5) Поместите пружину связи коленоподъемника **6** на выемку зацепки для пружины связи коленоподъемника **14**.



[В случае с DLN-9010/9010A]

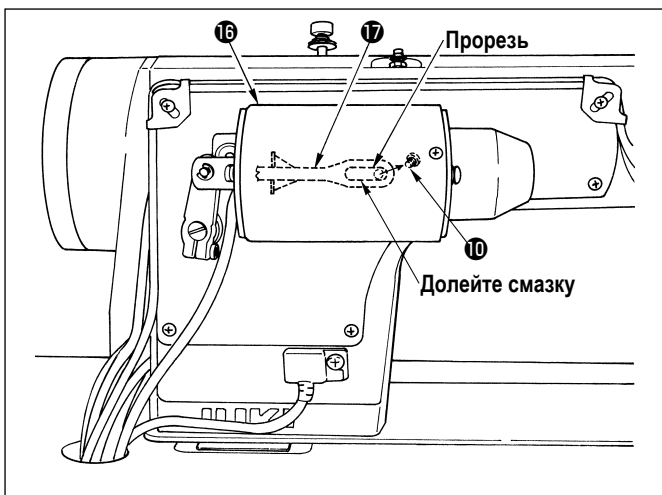


- 1) Удалите боковую пластину машины.
- 2) Удалите шарнирный винт **4** в связи коленоподъемника **3** и установите прилагаемую пружину **6**. Затем снова затяните шарнирный винт **4**.
- 3) Установите присоединенный штифт бокового штока коленоподъемника **10** в связи коленоподъемника **3**.
- 4) Поместите пружину связи коленоподъемника **6** на выемку основания прижима провода **14**, который установлен на головной части машины.

* В случае с DLN-9010/9010A, запасные части ниже не используются.

- GAKA1840000 Зацепка для пружины связи коленоподъемника
- GAKA1841000 Связь коленоподъемника
- GAK330400A0 Штифт бокового штока коленоподъемника (сборка). (Только один)
- SS4110715SP Винт
- GAKA1843000 Поворотный вал связи коленоподъемника

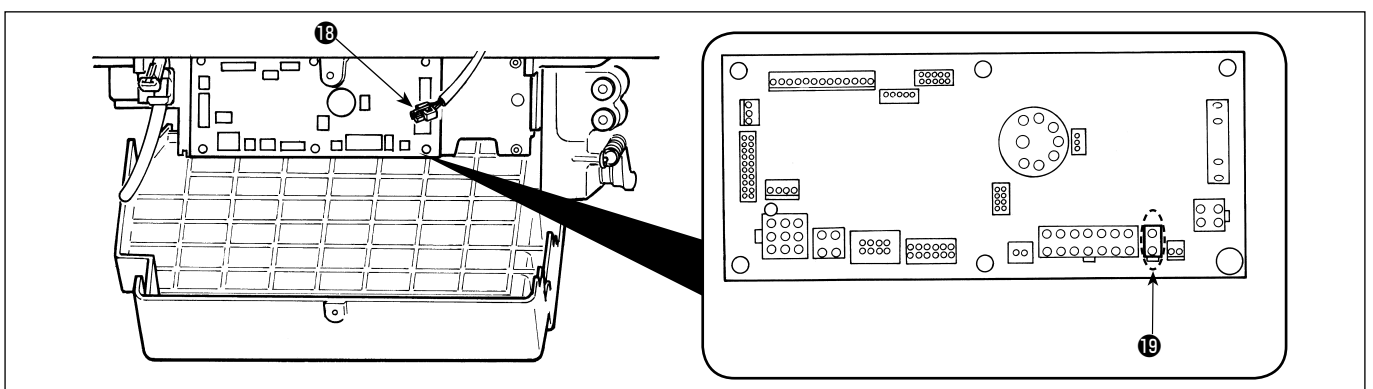
[Ниже дана процедура установки, общая для DDL-9000 и DLN-9010/9010A.]

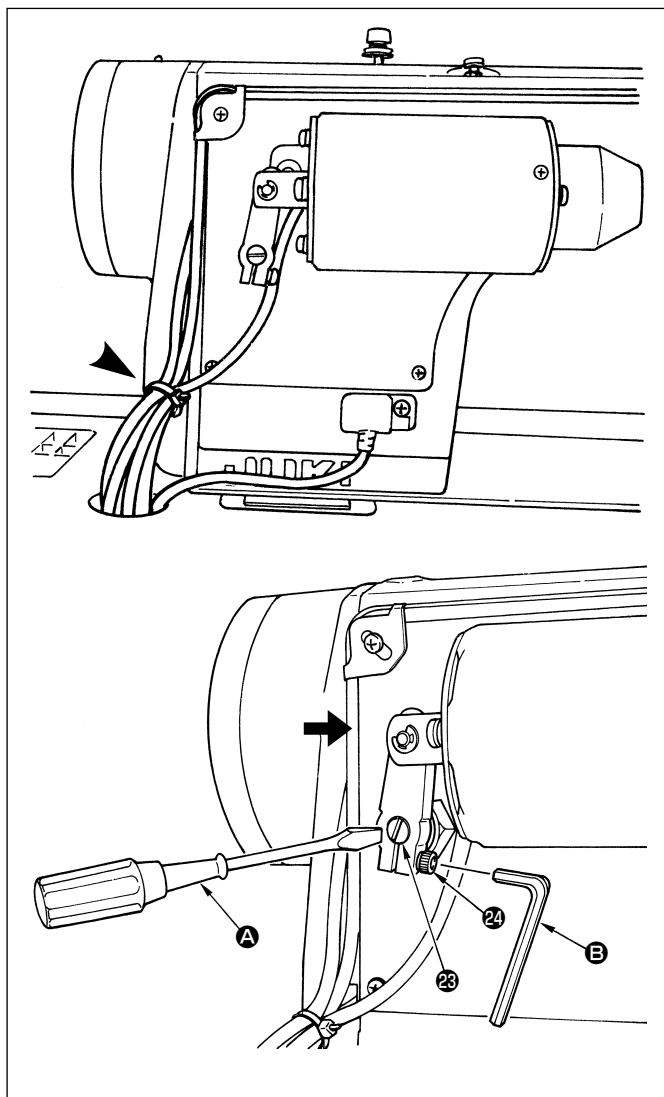


- 6) Установите устройство АК (комплект) **16** на машине. При этом, установите устройство так, чтобы прорезь тяги соленоида **17** была установлена на пальце боковой штанги коленоподъемника **10**.

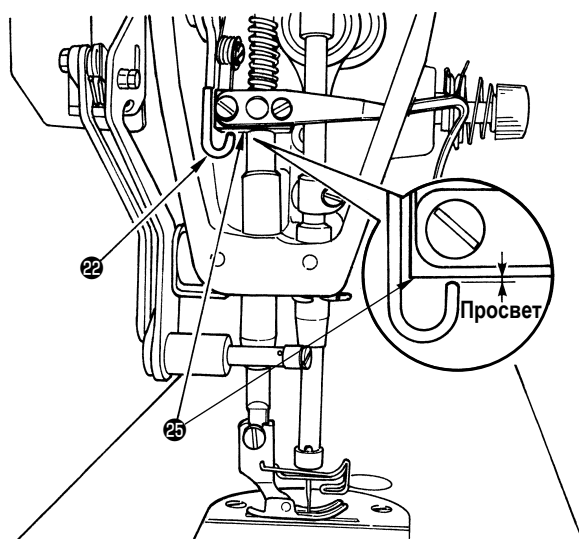
(Предостережение) Добавьте смазку к прорези тяги соленоида **17**.

- 7) Проденьте шнур устройства АК (в сборке) **16** в отверстие в столе и подсоедините 2-х точечный штекер **18** к 2-х точечному разъему **19** (2-х точечный белый разъем CN9) на контрольной плате.

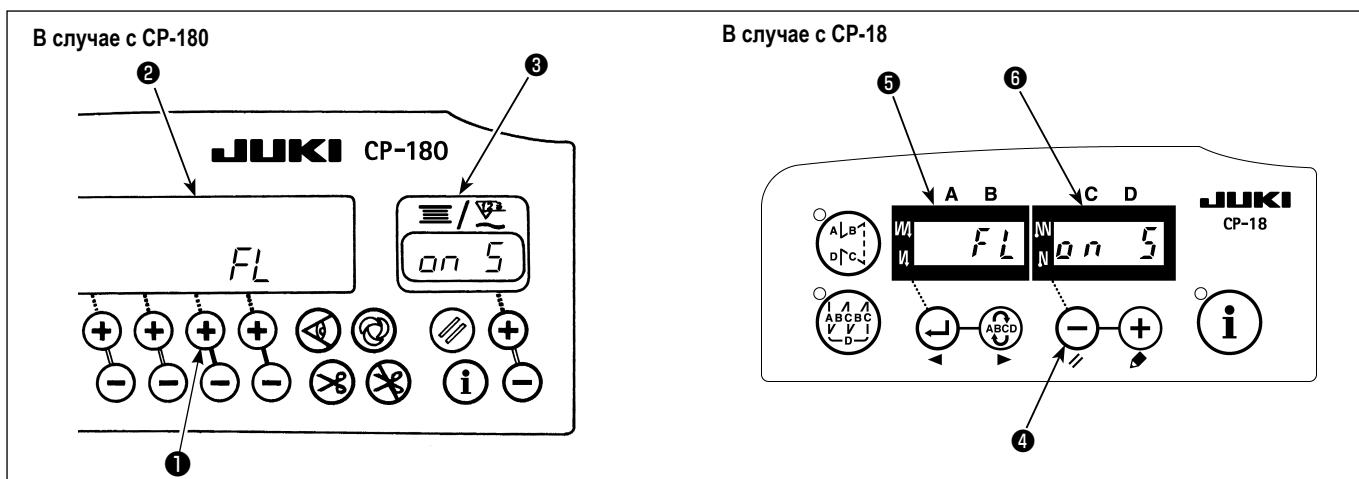




- 8) Свяжите шнур вместе с другими шнурами, используя прилагаемую ленту для шнуров.
- 9) Удалите торцевую пластину машины, переведите подъемный рычаг **22** в положение прижима, поверните вал соленоида **23** налево отверткой **A** и затяните винт **24** шестигранным гаечным ключом **B**. При этом, установите соленоид в положение, когда он прижимается в направлении стрелки.
(Предостережение) В отношении положения, когда прижимная лапка входит в тесный контакт с игольной пластиной, удостоверьтесь что между невидимой поверхностью направляющей скобы прижимной лапки **25** и подъемным рычагом **22** предусмотрен зазор.
- 10) Удалите опорный стержень на столе головки швейной машины при использовании устройства АК.



2. УСТАНОВКА ФУНКЦИИ АВТОПОДЪЕМНИКА



Если подключено автоподъемное устройство (АК), эта функция активирует работу автоподъемника.

- 1) Включите сетевое питание кнопкой ON (ВКЛ.), нажимая на кнопку **1** в блоке управления.
- 2) светодиодный дисплей переключится на показания **2** и **3** "FL ON S" в сопровождении тонального звукового сигнала, и функция автоподъемника станет активной.
При нажатии в этом состоянии переключателя **1**, экран будет переключаться каждый раз между FL ON S и FL ON A. Когда на экране - FL ON A, убедитесь, что изменили отображение на FL ON S.
- 3) Выключите сетевое питание (OFF) и снова его включите (ON) после того, как закроете переднюю крышку. Машина вернется к нормальному режиму работы.

4) Повторите операции 1) – 3), и светодиодный дисплей переключится на показание "FL OFF". Теперь функция автоподъемника не работает.

FL ON S : Автоподъемное устройство становится рабочим.

FL ON A : Устройство автоматического подъема активируется при использовании автоподъемника пневматического типа.

(В состоянии стандартной поставки)

FL OFF : Автоподъемное устройство не работает.

(Аналогично, нажимательная лапка не поднимается автоматически после завершения строчения по программе.)

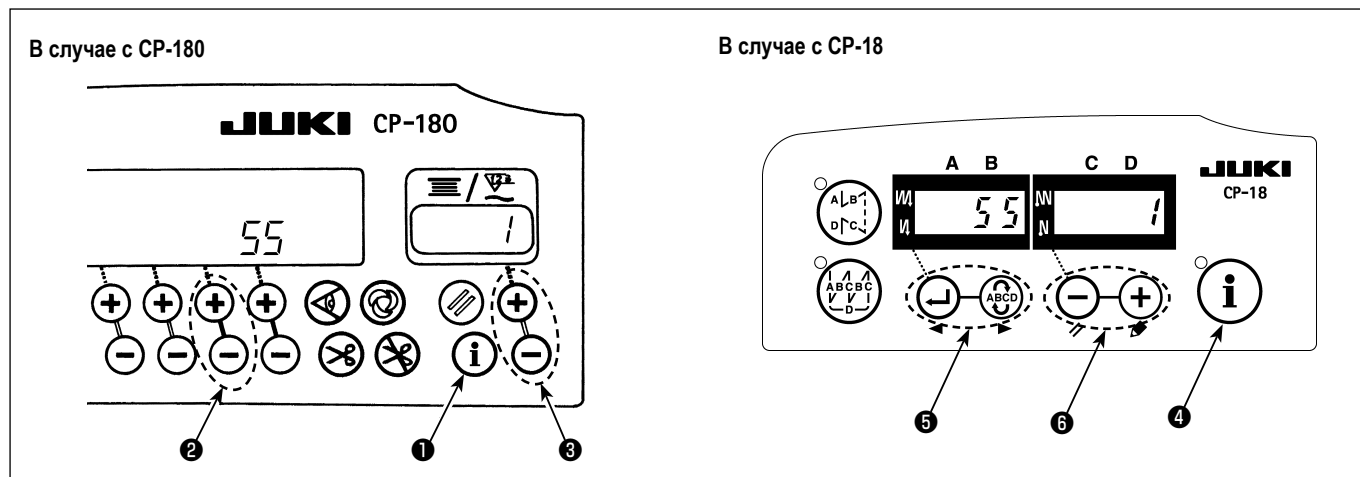
(Предостережение) 1. При повторном включении сетевого питания, убедитесь в том, что прошло не менее секунды.

(Если операцию включения/выключения произвести быстро, установка может быть не переключена правильно).

2. Автоподъемник не будет действовать, пока эта функция не будет правильно выбрана.

3. Если выбрать "FL ON" без установки автоподъемного устройства, пуск мгновенно задержится в начале строчки. Кроме того, следует выбрать "FL ON", если автоподъемное устройство не установлено, потому что сенсорный переключатель может не работать.

3. КАК ВЫБИРАТЬ ФУНКЦИЮ АВТОМАТИЧЕСКОГО ПОДЪЕМА ПРИЖИМНОЙ ЛАПКИ ПОСЛЕ ОБРЕЗКА НИТЕЙ



1) Функция может быть выбрана через использование настройки функции № 55 SC-920.

1 : Нажимательная лапка автоматически движется вверх после обрезки нити. (Норма на момент поставки)

(Когда программируемое шитье выбрано на панели IP, следуйте настройкам пульта управления).

0 : Нажимательная лапка автоматически не движется вверх после обрезки нити.

(Точно так же прижимная лапка автоматически не поднимается, когда завершается программируемое шитье).

(Предостережение) О подробностях способа настройки функции обратитесь к "Руководству по эксплуатации для Блок управления".

4. ТЕХНИЧЕСКИЕ ТРЕБОВАНИЯ

- Величина подъема прижимной лапки: стандартные 9 мм.
- Максимальное давление прижимной лапки: 9 кг.
- Линейное напряжение: при 100 %

PARTS LIST

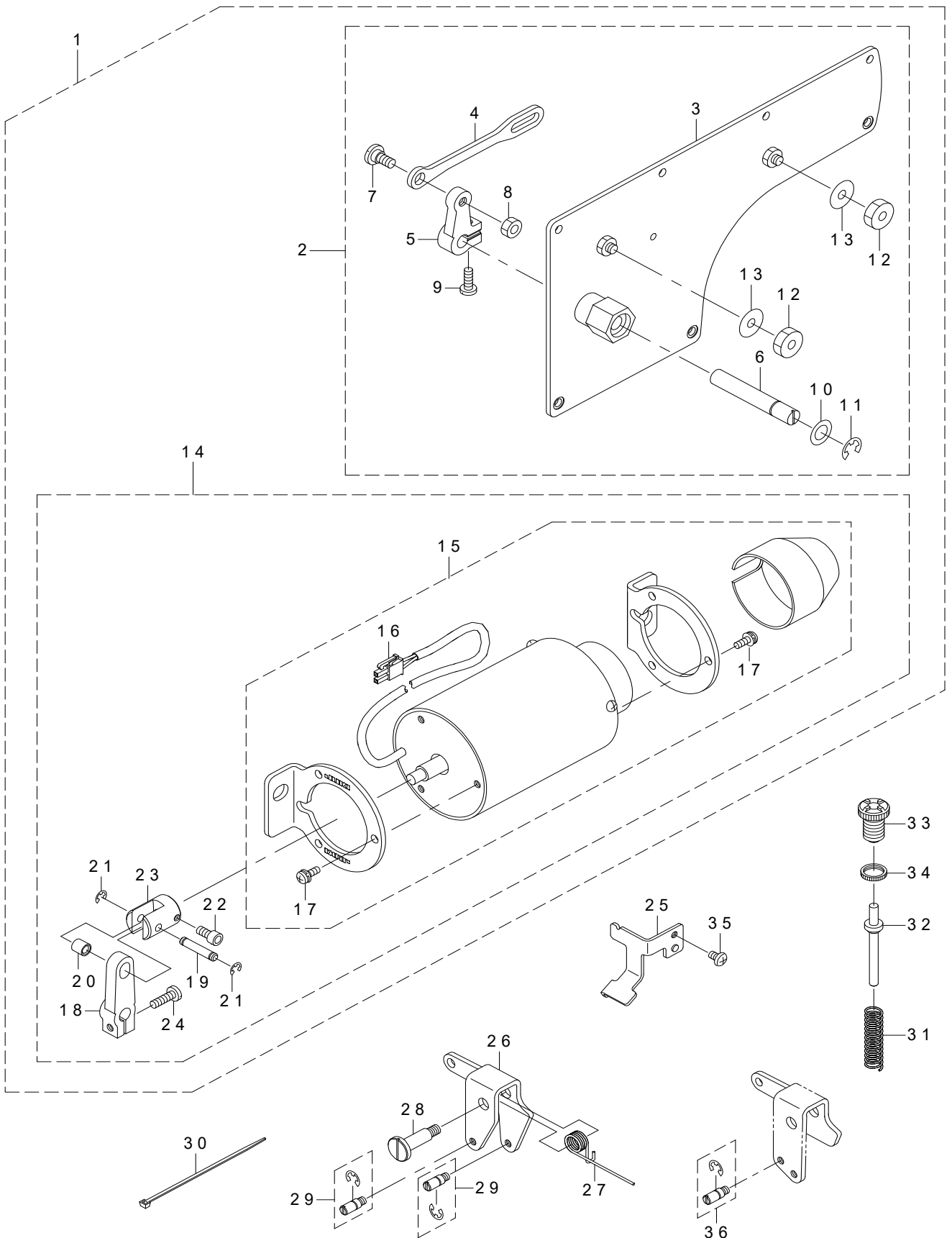
AK-118 PARTS LIST

下記 URL (PARTS Website/PC サイト) より、便利な検索機能のついた Web Parts Book をご利用頂けます。
ご利用には会員登録が必要です。(無料)

<https://juki.aftama.com/JUKI/JA>

You can use a Web Parts Book with a convenient search function from the URLs (PARTS Website/PC-site)
below. To use the PARTS Website, free membership registration is required.

<https://juki.aftama.com/JUKI/EN>



REF.NO	NOTE	PART NO	DESCRIPTION	品名	Qty
1		GAK-A18010A0	AK DEVICE ASM.	AKソウチ (クミ)	1
2		GAK-A18200B0	SIDE PLATE ASM.	マドイタ (クミ)	(1)
3		GAK-A18200A0	SIDE PLATE COMPL.	マドイタ (ケツゴウ)	(1)
4		GAK-A1826000	SOLENOID LINK	ソレノイドリンク	(1)
5		GAK-33027000	SOLENOID ARM	ソレノイドウデB	(1)
6		GAK-33028000	SOLENOID SHAFT	ソレノイドジク	(1)
7		SD-0800352-SP	HINGE SCREW D=8 H=3.5	ダンネジ D=8 H=3.5	(1)
8		NS-6150310-SP	NUT 15/64-28	ロックナット 15/64-28	(1)
9		SS-7121410-SP	SCREW 3/16-28 L=14	マルヒラネジ 3/16-28 L=14	(1)
10		WP-1021016-SD	WASHER	ヒラザガネ 10.2X18X1	(1)
11		RE-0700000-K0	E-RING 7	Eガタトメワ 7	(1)
12		NS-6150440-SP	NUT 15/64-28	ロックナット 15/64-28	(2)
13		WP-0621036-SP	WASHER	ヒラザガネ	(2)
14		401-01423	AK SOLENOID ASM. B	AKソレノイド (クミ) B	(1)
15		400-90289	AK SOLENOID ASM.	AKソレノイド (クミ)	(1)
16		HK-0346100-20	2-POLE NYLON PLUG	ハウジング 2P	(1)
17		SL-4041091-SE	SCREW M4 L=10	ザガネツキネジ	(6)
18		GAK-33011000	SOLENOID ARM A	ソレノイドウデA	(1)
19		GAK-33012000	SOLENOID PIN	ソレノイドピン	(1)
20		GAK-33013000	SOLENOID PIN COLLAR	ソレノイドピンカラー	(1)
21		RE-0400000-KP	E-RING 4	Eガタトメワ 4	(2)
22		SM-6051002-TP	SCREW M5X0.8 L=10	ロッククアナボルト M5X0.8 L=108	(1)
23		GAK-33035000	SOLENOID COLLAR	ソレノイドカラー	(1)
24		SM-6051552-TP	SCREW M5 L=15	ロッククアナボルト	(1)
25	#01	GAK-A1840000	KNEE LIFTER LINK SPRING PLATE	ヒザアゲリンクバネカケ	1
26	#01	GAK-A1841000	KNEE LIFTER LINK	ヒザアゲリンク	1
27		GAK-A1842000	KNEE LIFTER LINK SPRING	ヒザアゲリンクバネ	1
28	#01	GAK-A1843000	KNEE LIFTER LINK FULCRUM SHAFT	ヒザアゲリンクシテンジク	1
29	#01	GAK-330400A0	SHAFT PIN ASM.	ヒザアゲヨコボウピン (クミ)	2
30		HX-0004300-00	CLIP	ケツクバンド	1
31		M4011-351-000	SPRING B	フミカエシバネB	2
32		M4009-351-000-A	SPRING SHAFT B	バネジクB	1
33		M4012-351-000	ADJUST SCREW	フミカエシアツショウセイネジ	1
34		M2010-110-000	ADJUST NUT	フミカエシアツショウセツナット	1
35	#01	SS-4110715-SP	SCREW 11/64-40 L=7	ナベネジ 11/64-40 L=7	1
36	#02	GAK-330400A0	SHAFT PIN ASM.	ヒザアゲヨコボウピン (クミ)	1
		NOTE(注記)	#01....FOR DDL-9000 #02....FOR DLN-9010/9010A	DDL-9000用 DLN-9010/9010A用	